



COMMUNAUTÉ
DE COMMUNES
**Océan Marais
de Monts**

RAPPORT D'ACTIVITÉS

2025

LE TERRITOIRE

P4-9

LA VIE AU SEIN DE L'INTERCOMMUNALITÉ

P10-15

LES MOYENS GÉNÉRAUX

INSTITUTIONNEL, SECRÉTARIAT GÉNÉRAL

P18-19

FINANCES ET MARCHÉS PUBLICS

P20-21

RESSOURCES HUMAINES

P22-23

COMMUNICATION

P24-25

INFORMATIQUE & NUMÉRIQUE

P26-27

TECHNIQUE & LOGISTIQUE

P28

INSTRUCTION APPLICATION DROIT DU SOL

P29

LES POLITIQUES PUBLIQUES OPÉRATIONNELLES

ENVIRONNEMENT, TRANSITION ÉNERGÉTIQUE

P32-35

INFRASTRUCTURES, VOIRIE, RÉSEAUX DIVERS ET ASSAINISSEMENT, BÂTIMENTS

P36-39

SERVICES DE PROXIMITÉ, LOGEMENT, MOBILITÉ, POLITIQUES SOCIALES

P40-45

AFFAIRES CULTURELLES ET PATRIMONIALES

P46-51

DÉVELOPPEMENT ÉCONOMIQUE ET TOURISME

P52-57

CONTACT

P58

• Sommaire

-1-

LE TERRITOIRE

Située au Nord-Ouest de la Vendée, la Communauté de Communes Océan Marais de Monts rassemble cinq communes (*Saint-Jean-de-Monts, Le Perrier, Notre-Dame-de-Monts, Soullans et La Barre-de-Monts*) autour d'un projet partagé de développement et d'aménagement du territoire. Sa spécificité tient à son positionnement géographique privilégié sur le littoral.

Les équipements, services et aménagements portés par la collectivité sont conçus pour répondre aux besoins d'une population touristique dépassant les 200 000 personnes durant la période estivale.

Le territoire se distingue également par la richesse de ses espaces naturels, composés de forêts et de marais, qui couvrent près de 80 % de ses 185 km². Cette forte présence de milieux naturels représente un enjeu majeur : la collectivité doit concilier préservation de l'environnement et attractivité touristique dans sa gestion quotidienne.

1 OFFICE DE TOURISME
5 BUREAUX D'ACCUEIL

LA-BARRE-DE-MONTS

LE PEY DE LA BLET :
L'ESCALIER DANS LE CIEL

SITES PATRIMONIAUX :
KULMINO
BIOTOPIA
DÉAMBUL

1 TERRITOIRE
5 COMMUNES
32 CONSEILLERS COMMUNAUTAIRES
120 AGENTS
20 192 HABITANTS
18 500 HECTARES DONT 80% DE ZONES SENSIBLES
170 KM D'ITINÉRAIRES CYCLABLES

DÉCHÈTERIE
2 VÉGÉTRIS

LE PERRIER

5 STATIONS DE TRAITEMENT
DES EAUX USÉES

NOTRE-DAME-DE-MONTS

2 MUSÉES DE FRANCE :
MUSÉE CHARLES MILCENDEAU
ÉCOMUSÉE LE DAVIAUD

SAINT-JEAN-DE-MONTS

CONSERVATOIRE DE MUSIQUE VIBRATO
CENTRE AQUATIQUE OCÉABUL
MAISON DU DÉVELOPPEMENT INTERCOMMUNAL (SIÈGE)
MAISON INTERCOMMUNALE DES SERVICES AUX PUBLICS
CENTRE TECHNIQUE INTERCOMMUNAL

SOULLANS

AIRE D'ACCUEIL DES GENS DU VOYAGE

LES CHIFFRES CLÉS 2025

- 5 COMMUNES
- 32 ÉLUS COMMUNAUTAIRES
- 121 AGENTS
- 20 979 HABITANTS À L'ANNÉE (INSEE 2025)
- 200 000 PERSONNES ACCUEILLIES CHAQUE ÉTÉ
- 24 000 LOGEMENTS DONT 13 900 DE RÉSIDENCES SECONDAIRES
- 18 500 HECTARES DONT 80 % DE ZONES SENSIBLES (12 500 HECTARES DE ZONES HUMIDES ET 2 200 HECTARES DE FORÊT DOMANIALE)
- 1^{ÈRE} INTERCOMMUNALITÉ EN TERMES DE DENSITÉ ARTISANALE
- 1^{ÈRE} CAPACITÉ D'HÉBERGEMENT DE LA FAÇADE ATLANTIQUE
- 1^{ÈRE} CAPACITÉ D'HÉBERGEMENT 4* EN HÔTELLERIE DE PLEIN AIR EN FRANCE

Les compétences

DE LA COMMUNAUTÉ DE COMMUNES

Les grands projets

MENÉS EN 2025

8

AFFAIRES CULTURELLES
ET PATRIMONIALES

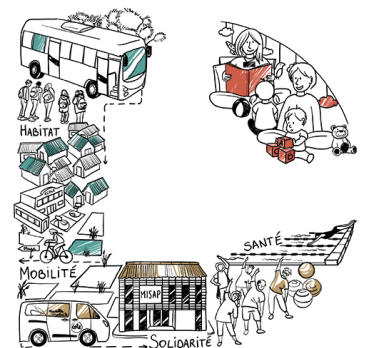


DÉVELOPPEMENT ÉCONOMIQUE,
EMPLOI, FORMATION



TOURISME, ATTRACTIVITÉ DU
TERRITOIRE, CITOYENNETÉ,
DÉMARCHES PARTICIPATIVES

AMÉNAGEMENT
DU TERRITOIRE,
HABITAT, URBANISME
MOBILITÉ



BIODIVERSITÉ, RESSOURCES,
ÉNERGIE, MILIEUX NATURELS

GESTION DES RISQUES LITTORAUX,
GESTION ET VALORISATION DES
DÉCHETS

AFFAIRES SOCIALES,
SCOLAIRES, ASSOCIATIONS

INFRASTRUCTURE, RÉSEAUX
DIVERS ET ASSAINISSEMENT,
GESTION DES ÉQUIPEMENTS



ACCÉLÉRATION DU DÉVELOPPEMENT
DES MOBILITÉS DOUCES



RÉHABILITATION DU CENTRE
AQUATIQUE OCÉABUL



CÉLÉBRATION DES 10 ANS DE BIOTOPIA



RÉHABILITATION DE LA STATION DE
TRAITEMENT DES EAUX USÉES DES
60 BORNES



EXPOSITION D'INTÉRÊT NATIONAL
AU MUSÉE CHARLES MILCENDEAU



OUVERTURE D'UNE NOUVELLE
VÉGÉTRI

-2-

LA VIE AU SEIN DE L'INTERCOMMUNALITÉ

Le bureau communautaire DE LA COMMUNAUTÉ DE COMMUNES



Présidente
Véronique LAUNAY



1^{ère} vice-présidente
Rosiane GODEFROY
Maire de Le Perrier

Biodiversité, ressources,
énergie, milieux naturels et
gestion des risques littoraux

Attractivité du territoire,
transversalité, citoyenneté
et démarches participatives,
mutualisation, gestion
de la relation usagers et
associations



2^e vice-président
Raoul GRONDIN
Maire de Notre-Dame-de-Monts

Culture et patrimoine



3^e vice-président
Jean-Michel ROUILLÉ
Maire de Soullans

Politique de construction et de
gestion des équipements et
bâtiments intercommunaux,
équipements de collecte des
déchets

Infrastructures (voirie, réseaux
divers, assainissement,
gestion des zones d'activités
économiques, réseau
informatique et fibre optique)



4^e vice-président
Pascal DENIS
Maire de La Barre-de-Monts

Affaires sociales et scolaires

Aménagement, habitat,
urbanisme, mobilité



5^e vice-président
Miguel CHARRIER
1^{er} adjoint de Saint-Jean-de-Monts

Développement
économique, emploi,
formation

Les élus communautaires



Les commissions

Développement économique, empl., formation

Miguel CHARRIER (PRÉSIDENT)
Virginie BERTRAND (MEMBRE)
Gérard MILCENDEAU (MEMBRE)
Céline VRIGNAUD (MEMBRE)
Yves MATHIAS (MEMBRE)
Jacqueline THOUZEAU (MEMBRE)
Myriam ROUXEL (MEMBRE)
Pascal DENIS (MEMBRE)
Bénédicte ROLLAND (MEMBRE)
Raoul GRONDIN (MEMBRE)
Daniel LAIDIN (MEMBRE)
Rosiane GODEFROY (MEMBRE)
Yannick CHAUVIN (MEMBRE)
Jimmy BERTRAND (ASSOCIÉ)

Aménagement du territoire, habitat, urbanisme, mobilité

Pascal DENIS (PRÉSIDENT)
Miguel CHARRIER (MEMBRE)
Alain ROUSSEAU (MEMBRE)
Amélie RIVIERE (MEMBRE)
Jean-Michel ROUILLÉ (MEMBRE)
Jean François CHOQUIN (MEMBRE)
Joelle CHAIGNEAU (MEMBRE)
Martine GIRARD (MEMBRE)
Dominique LAMBERT (MEMBRE)
Yannick CHAUVIN (MEMBRE)
Michel BAUD (ASSOCIÉ)
Jean Paul MILCENT (ASSOCIÉ)

Politique culturelle et patrimoine

Raoul GRONDIN (PRÉSIDENT)
Miguel CHARRIER (MEMBRE)
Nadine PONTREAU (MEMBRE)
Bruno LEROY (MEMBRE)
Christian LEPLU (MEMBRE)
Anne Douceline GUILLET (MEMBRE)
Jacqueline THOUZEAU (MEMBRE)
Joelle CHAIGNEAU (MEMBRE)
Bénédicte ROLLAND (MEMBRE)
Dominique LAMBERT (MEMBRE)
Béatrice BERNARD (MEMBRE)
Christine HA (ASSOCIÉE)
Jean Marie CHASSE (ASSOCIÉ)

Biodiversité, ressources, énergie, milieux naturels et gestion des risques littoraux

Rosiane GODEFROY (PRÉSIDENTE)
Miguel CHARRIER (MEMBRE)
Nadine PONTREAU (MEMBRE)
Bruno LEROY (MEMBRE)
Christian LEPLU (MEMBRE)
Louis Marie GUILBAUD (MEMBRE)
Jean Marc RELET (MEMBRE)
Joelle CHAIGNEAU (MEMBRE)
Bénédicte ROLLAND (MEMBRE)
Martine AURY (MEMBRE)
Daniel LAIDIN (MEMBRE)
Sandra GAUVRIT (ASSOCIÉE)
Jean Philippe BIDEAU (ASSOCIÉ)
Nicolas PINEAU (ASSOCIÉ)

Délégation de service Océabul

Véronique LAUNAY (PRÉSIDENTE)
Miguel CHARRIER (MEMBRE)
Rosiane GODEFROY (MEMBRE)
Raoul GRONDIN (MEMBRE)
Jean-Michel ROUILLÉ (MEMBRE)
Pascal DENIS (MEMBRE)
Bruno LEROY (SUPPLÉANT)
Béatrice BERNARD (SUPPLÉANTE)
Dominique LAMBERT (SUPPLÉANT)
Jean-Marc RELET (SUPPLÉANT)
Bénédicte ROLLAND (SUPPLÉANT)

Accessibilité

Véronique LAUNAY (PRÉSIDENTE)
Pascal DENIS (MEMBRE)
Rosiane GODEFROY (MEMBRE)
Raoul GRONDIN (MEMBRE)
Jean-Michel ROUILLÉ (MEMBRE)

Délégation de Service Public Assainissement

Véronique LAUNAY (PRÉSIDENTE)
Miguel CHARRIER (MEMBRE)
Rosiane GODEFROY (MEMBRE)
Raoul GRONDIN (MEMBRE)
Jean-Michel ROUILLÉ (MEMBRE)
Pascal DENIS (MEMBRE)
Alain ROUSSEAU (SUPPLÉANT)
Yannick CHAUVIN (SUPPLÉANT)
Dominique LAMBERT (SUPPLÉANT)
Jean-François CHOQUIN (SUPPLÉANT)
Bénédicte ROLLAND (SUPPLÉANT)

Adjudication adaptée et d'appel d'offres

Jean-Michel ROUILLÉ (PRÉSIDENT SUPPLÉANT)
Rosiane GODEFROY (MEMBRE)
Raoul GRONDIN (MEMBRE)
Pascal DENIS (MEMBRE)
Miguel CHARRIER (MEMBRE)
Gérard MILCENDEAU (SUPPLÉANT)
Yannick CHAUVIN (SUPPLÉANT)
Dominique LAMBERT (SUPPLÉANT)
Jean-François CHOQUIN (SUPPLÉANT)
Bénédicte ROLLAND (SUPPLÉANT)

Attractivité du territoire, transversalité, citoyenneté et démarches participatives, mutualisation, gestion de la relation usagers et associations

Rosiane GODEFROY (PRÉSIDENTE)
Virginie BERTRAND (MEMBRE)
Gérard MILCENDEAU (MEMBRE)
Grégory JOLIVET (MEMBRE)
Laure BURGAUD (MEMBRE)
Jean Marc RELET (MEMBRE)
Myriam ROUXEL (MEMBRE)
Pascal DENIS (MEMBRE)
Dominique LAMBERT (MEMBRE)
Jimmy BERTRAND (ASSOCIÉ)
Nicolas PINEAU (ASSOCIÉ)

Politique de construction et de gestion des équipements et bâtiments intercommunaux, équipements de collecte des déchets

Jean-Michel ROUILLÉ (PRÉSIDENT)
Miguel CHARRIER (MEMBRE)
Nadine PONTREAU (MEMBRE)
Alain ROUSSEAU (MEMBRE)
Jean François CHOQUIN (MEMBRE)
Louis Marie GUILBAUD (MEMBRE)
Joelle CHAIGNEAU (MEMBRE)
Bénédicte ROLLAND (MEMBRE)
Martine AURY (MEMBRE)
Daniel LAIDIN (MEMBRE)
Béatrice BERNARD (MEMBRE)
Yannick CHAUVIN (MEMBRE)
Serge LANDAIS (ASSOCIÉ)
Danielle QUEUDEVILLE (ASSOCIÉ)

Infrastructures

(voir réseaux divers assainissement, gestion des zones d'activités économiques, réseau informatique et fibre optique)

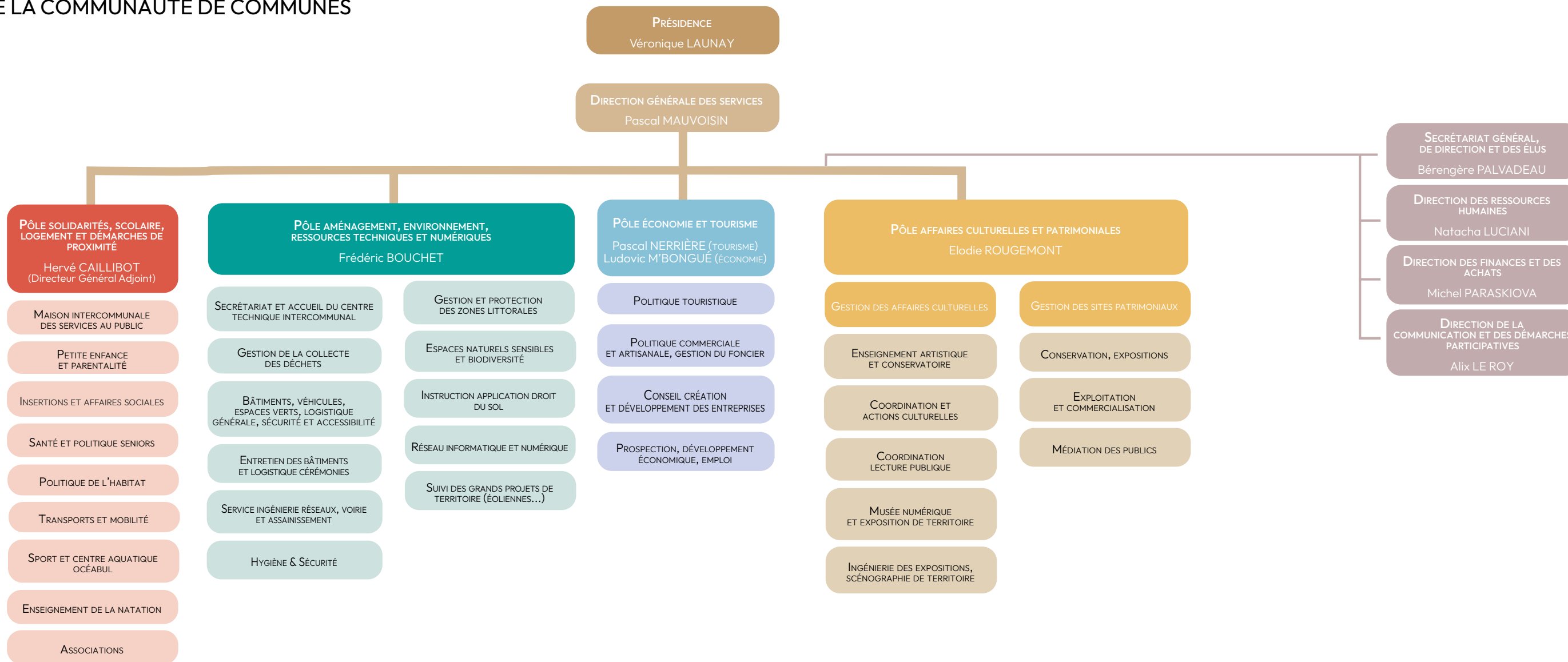
Jean-Michel ROUILLÉ (PRÉSIDENT)
Alain ROUSSEAU (MEMBRE)
Jean François CHOQUIN (MEMBRE)
Grégory JOLIVET (MEMBRE)
Louis Marie GUILBAUD (MEMBRE)
Bénédicte ROLLAND (MEMBRE)
Martine GIRARD (MEMBRE)
Raoul GRONDIN (MEMBRE)
Yannick CHAUVIN (MEMBRE)
Serge LANDAIS (ASSOCIÉ)
Michel BAUD (ASSOCIÉ)
Jean Paul MILCENT (ASSOCIÉ)
Jacky BETHUS (ASSOCIÉ)

Affaires sociales et scolaires

Pascal DENIS (PRÉSIDENT)
Marie BERNABEN (MEMBRE)
Bruno LEROY (MEMBRE)
Anne Douceline GUILLET (MEMBRE)
Jean Marc RELET (MEMBRE)
Bénédicte ROLLAND (MEMBRE)
Martine GIRARD (MEMBRE)
Dominique LAMBERT (MEMBRE)
Béatrice BERNARD (MEMBRE)
Dominique GUILLEMARD (ASSOCIÉ)
Elisabeth BARD MARTINET (ASSOCIÉE)
Christine HA (ASSOCIÉE)
Emmanuel CHARTIER (ASSOCIÉ)

Les services

DE LA COMMUNAUTÉ DE COMMUNES



- 3 -

LES MOYENS GÉNÉRAUX

DU CÔTÉ DE LA GOUVERNANCE

RENCONTRES / ÉVÉNEMENTS INSTITUTIONNELS

JANVIER

Cérémonie des voeux

MARS

Réunion de Direction du Bloc Local

MAI

½ Journée de rencontres des services d'accueil du territoire (Communes / Communauté de Communes)

Vernissage de l'exposition d'intérêt national au Musée Charles Milcendeau

JUIN

Réunion de Direction du Bloc Local

JUILLET

Inauguration de la végété à Soullans

SEPTEMBRE

Réunion de Direction du Bloc Local

NOVEMBRE

Réunion de Direction du Bloc Local

Réhabilitation de la station de traitement des eaux usées des 60 bornes

LES INSTANCES DE GOUVERNANCE

07 CONSEILS COMMUNAUTAIRES

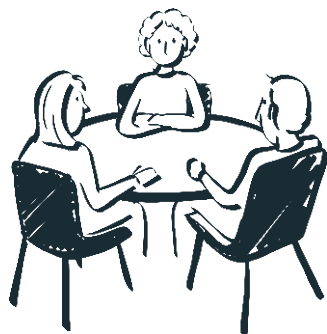
32 COMMISSIONS

10 BUREAUX COMMUNAUTAIRES

127 DÉLIBÉRATIONS ADOPTÉES

227 ARRÊTÉS DE DÉLÉGATION DE POUVOIR PRIS

04 RÉUNIONS DE DIRECTION DU BLOC LOCAL



DU CÔTÉ DU SECRÉTARIAT GÉNÉRAL

RENCONTRE INTERCOMMUNALE DES ACCUEILS DU TERRITOIRE À NOTRE-DAME-DE-MONTS EN 2025

Cette rencontre était l'occasion pour les agents du territoire d'échanger autour des pratiques professionnelles, et permettait pour l'intercommunalité de transmettre du contenu nécessaire à l'accomplissement de ses missions.

Cet échange était aussi l'occasion pour les communes d'améliorer l'information à destination des administrés.

En 2025, près de 20 personnes étaient présentes (y compris intervenants extérieurs) et toutes les communes représentées.

- témoignage -

«Je vous remercie pour votre gentillesse et votre professionnalisme.»

LES CHIFFRES CLÉS

entre 600 et 700
appels téléphoniques par mois
à l'accueil

12
sinistres

1
contentieux



PROJETS 2026

Mise en place d'un logiciel (base de données) de gestion des contacts, invitations

Accueil des nouveaux élus du mandat 2026-2032

LE BUDGET PRINCIPAL

LES DONNÉES PHARES

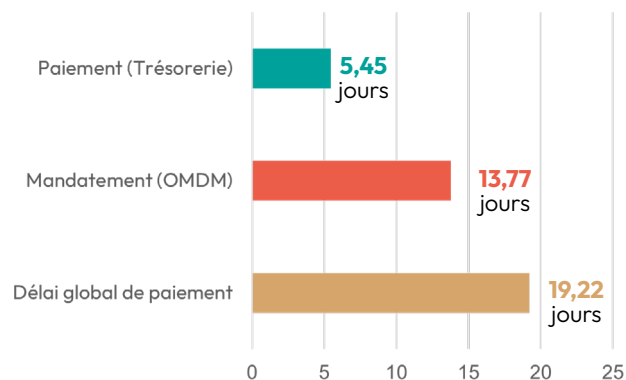
DÉPENSES TOTALES : 37 024 021,67 €

NOMBRE DE MANDATS : 8 209

RECETTES TOTALES : 36 084 378,94 €

NOMBRE DE TITRES : 1 582

DÉLAIS DE PAIEMENT



LES RÉALISATIONS 2025

RÉALISATION D'UN GUIDE INTERNE DE LA COMMANDE PUBLIQUE

SIGNATURE DE L'ENGAGEMENT PARTENARIAL AVEC LA DIRECTION DÉPARTEMENTALE DES FINANCES PUBLIQUES (DDFIP)

LES AUTRES BUDGETS ANNEXES

LES DONNÉES PHARES

DÉPENSES TOTALES : 10 690 350,97 €

RECETTES TOTALES : 13 571 258,80 €

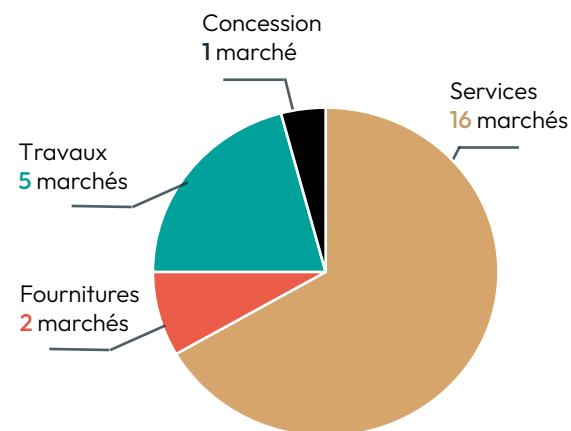
- Zones d'activités : 321 716,70 €
- Immobilier d'entreprises : 447 660,72 €
- Activités commerciales : 107 848,48 €
- SPANC : 43 948,61 €
- 60 Bornes : 4 150 338,83 €
- Assainissement collectif : 5 618 837,63 €

- Zones d'activités : 3 680 675,00 €
- Immobilier d'entreprises : 80 385,56 €
- Activités commerciales : 112 566,35 €
- SPANC : 33 830,00 €
- 60 Bornes : 2 641 960,64 €
- Assainissement collectif : 7 021 115,45 €

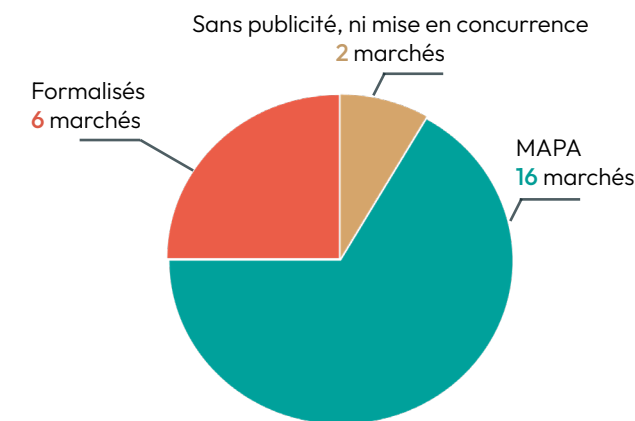
NOMBRE DE MANDATS : 1 185

NOMBRE DE TITRES : 739

LES MARCHÉS PUBLICS EN 2025



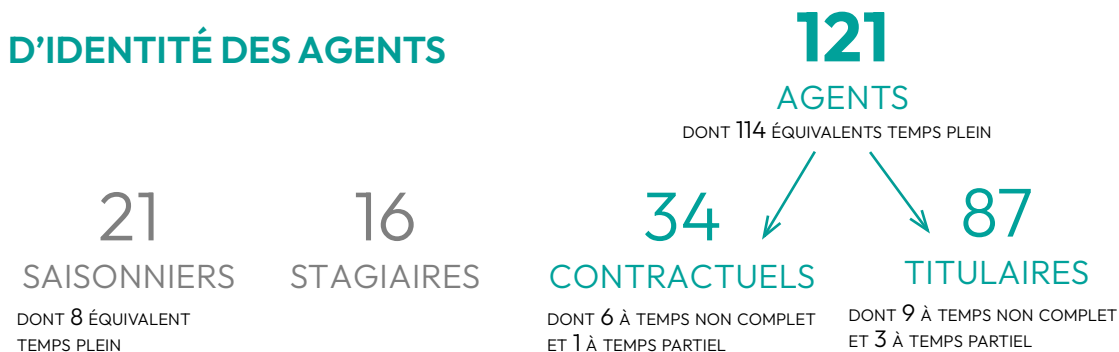
LES NOUVEAUX MARCHÉS



LES PROCÉDURES UTILISÉES

Ressources humaines

CARTE D'IDENTITÉ DES AGENTS



RÉPARTITION DES AGENTS PAR CATÉGORIE

CATÉGORIE A/A+

18 AGENTS

DONT 12 ENCADRANTS
6 EXPERTISES
33% FEMMES / 67% HOMMES

CATÉGORIE B/B+

44 AGENTS

DONT 8 ENCADRANTS
PERSONNEL D'ENSEIGNEMENT
ARTISTIQUE PRINCIPALEMENT
55% FEMMES / 45% HOMMES

CATÉGORIE C/C+

59 AGENTS

DONT 3 ENCADRANTS
63% FEMMES / 37% HOMMES

15 ↔ 11

ARRIVÉES DÉPARTS
Mouvement du personnel en 2025

MOYENNE D'ÂGE

44 ANS

TAUX D'ABSENTÉISME

3,27%

55%



45%

RESSOURCES HUMAINES MOBILISÉES

DURÉE DE TRAVAIL

- Durée Légale : 39 heures par semaine (avec 23 jours de RTT)
- Durée Effective : 1607 heures par an et par agent à temps complet

DÉPENSES DE PERSONNELS

- Traitements Indiciaires : 2 978 134,91 €
- Régimes Indemnitaires : 824 786,73 €
- Heures Supplémentaires : 85,79 heures (2 055,01 €)
- Autres Avantages en Nature : 0 €

CLIMAT SOCIAL, COMPÉTENCES & PERFORMANCE DURABLE

FORMATION ET DÉVELOPPEMENT DES COMPÉTENCES

85%
des agents formés
(au moins 1 formation)

103
agents

313
jours de formation



DIALOGUE SOCIAL : PRINCIPALES THÉMATIQUES 2025

- Protection sociale complémentaire : montant de la participation de la collectivité
- Remboursement aux agents des aides accordées par le Fonds pour l'insertion des personnes handicapées dans la fonction publique (FIPHFP)
- Modification des modalités d'indemnisation des périodes de congé maladie ordinaire
- Régime indemnitaire : Mise à jour et regroupement des délibérations
- Mise en place d'une démarche d'analyse et prospective des ressources humaines par service
- Présentation du rapport annuel concernant la laïcité
- Cybersécurité (PROXY,...)
- Aménagement des locaux : MISAP, Océabul
- Hygiène et sécurité : le choix d'un logiciel de suivi du Document unique
- Ajustements organisationnels

QUALITÉ DE VIE ET DES CONDITIONS DE TRAVAIL

- Process d'accueil des nouveaux agents : 2 ont été organisés sur 3 jours
- Process d'accueil des saisonniers : 2 demi-journées
- Temps de cohésion : Vœux, Journée Interservices, Repas de Noël
- Propositions d'actions solidaires : Défi mobilité et semaine de la mobilité, 1 dessin = 1 soutien, Noël solidaire, Don de sang
- Proposition d'actions collectives, sportives et de santé : Ningle & Run, Triathlon relais entreprises, Sensibilisation sur le dépistage organisé des cancers



Communication

LES GRANDS PROJETS 2025

REFONTE DE 3 NOUVELLES IDENTITÉS VISUELLES

La collectivité présente la refonte des identités visuelles de Vibrato, du Réseau intercommunal des médiathèques et d'Océabul.



FINALISATION DE LA SIGNALÉTIQUE OMDM suite à la refonte de l'identité visuelle (totems, flocage véhicules, ...)

REFONTE DE TOUTES LES SIGNALÉTIQUES EXTÉRIEURES des sites patrimoniaux, Vibrato, végétari,

ACCOMPAGNEMENT RENFORCÉ SUR LES PROJETS SUIVANTS :

ENVIRONNEMENT



MONTRI



PCAET



ABC DU PERRIER



FESTIVAL AU GRAND AIR

SERVICES AUX USAGERS



CARNET MISAP



FORUM «BIEN VIEILLIR»



CAMPAGNE HABITAT INTERGÉNÉRATIONNEL

PATRIMOINE



10 ANS BIOTOPIA



LA PROG'

mais aussi...

LANCEMENT DE 2 NOUVEAUX SITES INTERNET

- Refonte du site Le Daviaud
- Lancement du site de Vibrato

LES DOCUMENTS ET SUPPORTS DU SERVICE

DOCUMENTS PAR PROJETS DES SERVICES

MOBILIERS URBAINS

- Planimètre Semaine Nationale de la Petite Enfance
- Panneaux abris bacs
- Flocage des camions de collecte
- Cubes des sites patrimoniaux
- Totems des sites patrimoniaux
- Planimètre rendez-vous de l'été
- Planimètre Institutionnel des sites
- Planimètre spectacles 5e Saison & Vibrato
- Triptyques communes
- Bâches spectacles
- Panneaux de chantiers

PLAQUETTES & FLYERS

- 5 Plaquettes génériques des sites patrimoniaux
- 4 Agendas des vacances scolaires
- 3 Agendas culturels : RIM, Micro-Folie, 5^e saison
- 4 Plaquettes ateliers numériques
- Flyer La Belle Action
- Flyer Porte ouvertes France Services
- 5 Calendriers de collecte
- Plaquette Guide Séniors (en lien avec Challans Gois)
- Flyer Semaine Nationale de la Petite Enfance
- Flyer Taxe de séjour 2025
- Plaquette Navette Eole
- Plaquette France Services
- Plaquette Blablacar Daily
- Document d'Information Communal sur les Risques Majeurs (DICRIM)

DOCUMENTS INSTITUTIONNELS

- Rapport d'Activités 2024
- 3 Magazines «Grandeur Nature»
- Cartes de vœux

LES CHIFFRES CLÉS DES RÉSEAUX

+10%

de nouveaux abonnés sur la page Facebook OMDM

+25%

d'abonnés sur LinkedIn OMDM

+81.6%

de visites sur la page Instagram Le Daviaud

+3,4%

de visites sur la page Facebook 5^e saison

+6.4%

nouveaux abonnés sur la page Facebook Le Daviaud

+3,5%

de visites sur la page Facebook Musée Charles Milcendeau



Zoom sur...

LANCEMENT DE L'INTRANET DE LA COLLECTIVITÉ

La collectivité met en service son nouvel intranet, conçu pour améliorer l'accès à l'information interne et renforcer la communication entre les services.

Après un sondage auprès des agents, l'intranet se nomme ANET.

PROJETS ACHÉVÉS EN 2025

DÉPLOIEMENT DE LA MFA (double authentification) auprès de tous les agents

Reprise en totalité de la gestion du réseau de l'espace de télétravail & de coworking OMDM (avant géré par la SEM)

DÉPLOIEMENT D'UN OUTIL DE SIMULATION DE PHISHING (Gophish)

DÉPLOIEMENT DE BASTION : plateforme centralisée de connexion des partenaires de la collectivité

Rattachement de la station d'épuration des 60 Bornes au réseau de la Communauté de Communes



DU CÔTÉ DU SUPPORT DSI

ASSISTANCE & ACCOMPAGNEMENT

→ **+30%** DE DEMANDES
(PAR RAPPORT À 2024)

→ **+60%** DE DEMANDES
(ENTRE 2023 ET 2025)

DU CÔTÉ DU SYSTÈME D'INFORMATION GÉOGRAPHIQUE (SIG)

GESTION DU PATRIMOINE

Développement d'une application SIG permettant de réaliser des visites pour les bourrines du territoire afin d'évaluer leur état et de recenser les travaux, génération de rapports. Projet en lien avec l'aide à la restauration du patrimoine architectural bâti non protégé (en terre et en roseaux).

SIGNATURE ÉLECTRONIQUE

Mise en place de la signature électronique pour les rapports de contrôles de l'Assainissement Non Collectif.

GESTION DE LA VOIRIE ET DES TRAVAUX

Recensement des zones de travaux des différents réseaux pour faciliter la programmation des travaux entre les communes et l'intercommunalité.

INFORMATIQUE

LIVRAISON OCÉABUL : construction du réseau informatique entre les différents acteurs

Finalisation du déploiement de la fibre noire entre l'ensemble des bâtiments communautaires (sécurisation des réseaux, rapidité de connexion, ...)

Accompagnement au déploiement de logiciels (Protocole, Petite Enfance, Hygiène & Sécurité)

Création d'un portail dédié pour toutes demandes informatiques (remplacement des sollicitations par mails)

Outil de réservation d'espaces de travail pour le service développement économique

Dématérialisation totale des flux de bons de commandes

SYSTÈME D'INFORMATION GÉOGRAPHIQUE (SIG)

SERVICES TECHNIQUES MUNICIPAUX : mise en place d'une application de gestion des espaces verts/gestion différenciée

PICS : appui technique aux bases de données et cartographies du plan intercommunal de sauvegarde

ENVIRONNEMENT : mise en place d'une application SIG pour le suivi de l'entretien des berges

Technique & logistique

HYGIÈNE ET SÉCURITÉ

- Finalisation de la mise à jour du Document Unique après plus de 100 entretiens ;
- Déploiement des dispositifs de travail isolé (DATI) ;
- Accompagnement du plan de secours des biens culturels, renouvellement du système de chauffage du Musée Charles Milcendeau ;
- Rationalisation des contrats de maintenance liés à la sécurité (incendie, intrusion).

MISSIONS LOGISTIQUES

Les agents des services techniques ont pleinement œuvré au service des autres pôles en assurant de nombreuses missions de logistique :

- Transport de plus de 7 tonnes de denrées alimentaires vers la Passerelle,
- Acheminement de plusieurs milliers de livres entre les médiathèques du territoire chaque mercredi,
- Installation de panneaux d'information sur les différents chantiers,
- Rotation hebdomadaire des affiches de planimètres.
- Diverses interventions (tonte, aménagements variés, ..)

Le matériel inutilisé de la Collectivité fait l'objet d'une mise en vente via un site spécialisé. En 2025, plus de 8 équipements ont ainsi été cédés, portant à 28 le nombre total d'équipements vendus depuis le lancement de l'opération, contribuant à une meilleure gestion des ressources et à leur valorisation.

ENTRETIEN FLOTTE DE VÉHICULES

La Collectivité dispose d'un parc de 27 véhicules (hors bus, scooter et remorque), nécessaires aux besoins de déplacement des agents. 10 de ces véhicules sont électriques.

CÉRÉMONIES, ENTRETIEN DES BÂTIMENTS

130 protocoles et cérémonies ont été assurés en 2025 (inauguration, réception protocolaires diverses, accueil de nouveaux agents, ...).

DÉPLOIEMENT ET GESTION DE LA MAINTENANCE ASSISTÉE PAR ORDINATEUR (GMAO)

Le déploiement de la GMAO a permis de mieux organiser et suivre les interventions techniques.

Au total, 544 interventions ont été réalisées, assurant une maintenance efficace des équipements et infrastructures.

CHENIL

Afin d'améliorer la prise en charge des animaux errants, OMDM a signé une nouvelle convention avec l'Arche de Noé, structure spécialisée dans l'accueil et le soin des animaux située à Saint-Urbain. L'Arche de Noé assure l'identification, l'hébergement et la restitution des animaux recueillis. Ces missions étaient jusque là assurées par le Centre Technique Intercommunal.

PROJETS 2026

Poursuite du verdissement du parc automobile

Prévision des formations «Evacuations» sur les différents sites

Instruction application droit du sol

Le service assure la prestation de l'instruction des demandes d'autorisation d'urbanisme telles que permis de construire, permis d'aménager, déclaration préalable et certificat d'urbanisme opérationnel. Il a également pour vocation l'assistance et le conseil aux communes (Notre-Dame-de-Monts, Soullans, Le Perrier et La Barre-de-Monts).

INSTRUCTION DES DOSSIERS

En 2025, le Service Instruction Application Droit du Sol a instruit 639 dossiers d'urbanisme, dont 556 nouveaux pour le compte des communes de La Barre-de-Monts, Notre-Dame-de-Monts, Le Perrier et Soullans.

En détails :

- Notre-Dame-de-Monts : 172 nouveaux dossiers reçus
- Soullans : 114 nouveaux dossiers reçus (déclarations préalables non comprises)
- La Barre-de-Monts : 184 nouveaux dossiers reçus
- Le Perrier : 86 nouveaux dossiers reçus

CONSEILS ET ACCOMPAGNEMENT

Le service a également conseillé OMDM et les communes dans l'élaboration des projets d'aménagement, de construction ou de rénovation de bâtiments.



COLLECTIFS AUTORISÉS

En 2025, deux bâtiments d'habitation collectifs, générant la création de 40 logements, ont été autorisés sur les communes de La Barre-de-Monts & Soullans.

Ces autorisations s'inscrivent dans une démarche encadrée, répondant aux orientations d'aménagement des PLU (Plans Locaux d'Urbanisme) et aux besoins en logement.

En détails :

- Soullans : 1 collectif de 13 logements
- La Barre-de-Monts : 1 collectif de 27 logements

MAISONS INDIVIDUELLES AUTORISÉES

Sur les communes de Notre-Dame-de-Monts, Soullans, Le Perrier et La Barre-de-Monts, 98 maisons individuelles ont été autorisées.

En détails :

- Notre-Dame-de-Monts : 22 maisons autorisées
- Soullans : 63 maisons autorisées
- La Barre-de-Monts : 9 maisons autorisées
- Le Perrier : 4 maisons autorisées

- 4 -

LES POLITIQUES PUBLIQUES OPÉRATIONNELLES

ENVIRONNEMENT, TRANSITION ÉNERGÉTIQUE

Gestion du littoral et des zones humides

ÉLABORATION DU PLAN INTERCOMMUNAL DE SAUVEGARDE (PICS)

L'élaboration du Plan Intercommunal de Sauvegarde est en cours pour organiser la réponse de l'intercommunalité en situation de crise (risques naturels, sanitaires ou technologiques).

Des tests grandeur nature se dérouleront prochainement.

AUTOMATISATION DE L'ÉCLUSE DU PORT DU PONT-NEUF

Les travaux de modernisation et d'automatisation de l'écluse du Pont-Neuf, engagés après les révisions réalisées en 2024, permettent d'optimiser son fonctionnement. La mise en place d'un protocole de manœuvre garantit la continuité écologique des écosystèmes.

OBSERVATOIRE DU LITTORAL

Des investigations renforcées ont été menées sur les 19 kms de dunes, avec 30 profils de suivis de plages et plus de 5 000 photos prises dans le cadre des suivis drones.

NOUVELLE STATION COASTNAP

Mise en place d'une nouvelle station Coastnap pour le suivi participatif par photo de la plage de Fromentine.

PROGRAMME D'ÉTUDES PRÉALABLES (PEP) DE LA BAIE DE BOURGNEUF

Le PEP a été lancé avec 19 actions pour préparer les travaux du PAPI 2 (Programme d'Actions et de Prévention des Inondations), d'un montant de 2,74 millions d'euros financés entre 70 et 80 % par l'État, la Région et le Département.

Les actions menées :

- Sensibilisation aux risques par le biais d'une malette pédagogique
- Mise à jour du Document d'Information Communal sur les Risques Majeurs (DICRIM)
- Etudes préalables des travaux de digues
- Cartographie de l'érosion dans 30 ans et 100 ans

VALORISATION DU PCAET

Face aux défis climatiques et énergétiques, la Communauté de Communes Océan Marais de Monts a choisi d'agir. Depuis 2019, elle s'est engagée dans une démarche ambitieuse : la mise en place de son Plan Climat Air Énergie Territorial (PCAET).



POURSUITE DE LA VÉGÉTALISATION DES ÉTIERS PRIMAIRES

Les travaux de végétalisation des étiers primaires ont continué dans le cadre du Contrat Territorial Eau, avec pour objectif d'améliorer durablement la qualité des eaux et des habitats naturels. Ces interventions reposent sur un diagnostic écologique approfondi, suivi d'un reprofilage des berges.

En 2025, ce programme se concrétise par la plantation de plusieurs kilomètres de roselières, contribuant au renforcement de la biodiversité et à la restauration des continuités écologiques.

LANCEMENT DE L'ATLAS DE LA BIODIVERSITÉ COMMUNAL DU PERRIER

La Communauté de Communes OMDM et la Commune de Le Perrier s'engagent dans un Atlas de la Biodiversité Communal (ABC) jusqu'en 2028.

Soutenu par l'Office Français de la Biodiversité, cet outil de connaissance et de sensibilisation permet aux communes de mieux connaître, valoriser et préserver leur patrimoine naturel. Il repose sur un inventaire précis de la faune, de la flore et des milieux naturels du territoire communal.

En 2025, plus de 10 familles d'espèces ont pu être étudiées.

CONVENTION PLURIANNUELLE AVEC L'ONF

En 2025, OMDM et l'Office National des Forêts (ONF) ont renouvelé la convention-cadre triennale visant à entretenir les nombreux équipements publics présents en forêt domaniale (Signalétique, sentiers multi-randonnées, mobilier bois, sites emblématiques tels que le Pey de la Blet ou l'arboretum, ...)

Par ailleurs, les élus du territoire ont validé la proposition de l'ONF, afin que les dunes de Monts puissent bénéficier d'une protection renforcée à travers la mise en place d'un Arrêté Préfectoral de Protection des Habitats Naturels (APHN).

LANCEMENT DU NOUVEAU FESTIVAL AU GRAND AIR DÉDIÉ À LA VALORISATION DE LA BIODIVERSITÉ

Première édition du Festival Au Grand Air (FAGA) en avril 2025. Né de la collaboration du service environnement et du service patrimoine, cet événement a permis la valorisation et la préservation du patrimoine naturel du territoire. Le Marais breton a noué un étroit partenariat avec une autre zone humide, Bahia de Cadix en Espagne.

Ce Festival composé d'une journée à destination des professionnels et d'un week-end grand public, a été un important succès. Près de 1 900 visiteurs ont franchi les portes du Daviaud pour parler biodiversité, gastronomie, jardin, cultures locales...



Gestion des déchets

APPLICATION MONTRI

Le déploiement de l'application Montri se poursuit auprès de l'ensemble des résidents du territoire, avec 5 000 foyers déjà connectés. Cet outil numérique s'accompagne de la mise en place d'un contrôle d'accès à la déchèterie, via un badge numérique doté d'un QR code, permettant d'améliorer la gestion des entrées et de fluidifier l'accueil des usagers.

SENSIBILISATION DU PUBLIC

De nombreuses opérations de sensibilisation ont été menées auprès de différents publics : scolaires, grand public et agents. À titre d'exemple, des actions spécifiques ont permis de sensibiliser les élèves à la thématique du gaspillage alimentaire, afin d'encourager des pratiques plus responsables dès le plus jeune âge.

CRÉATION D'UNE NOUVELLE VÉGÉTRI

Ouverture d'une nouvelle végétri à Soullans pour étendre les capacités des collectes des déchets verts.

COLLECTE DES BIODÉCHETS

La collecte expérimentale des biodéchets au porte-à-porte s'est étendue, concernant désormais plus de 100 gros producteurs. Ce dispositif est complété par le déploiement de près de 15 bornes biodéchets sur le territoire, afin de renforcer le tri à la source et la valorisation des déchets organiques.

MODERNISATION DE LA DÉCHÈTERIE

La déchèterie poursuit sa modernisation avec des travaux d'aménagement visant à améliorer son fonctionnement, son accessibilité et la sécurité des usagers comme des agents.

La phase 1 des travaux est désormais réalisée. Elle a permis la création de nouveaux quais, l'aménagement d'un local dédié aux déchets toxiques ainsi que la mise en place d'une signalétique claire et renforcée.



BILAN 2025

TOUTES CES ACTIONS ONT PERMIS DE...

- ↑ AUGMENTER LA VALORISATION DES DÉCHETS COLLECTÉS
- ↓ DIMINUER DE 5 % LE TONNAGE D'ORDURES MÉNAGÈRES ENFOUIES ET DE MAÎTRISER LES COÛTS

PROJETS 2026

L'adoption du PCAET et déploiement des 40 actions

La validation et mise en œuvre du Plan Intercommunal de Sauvegarde

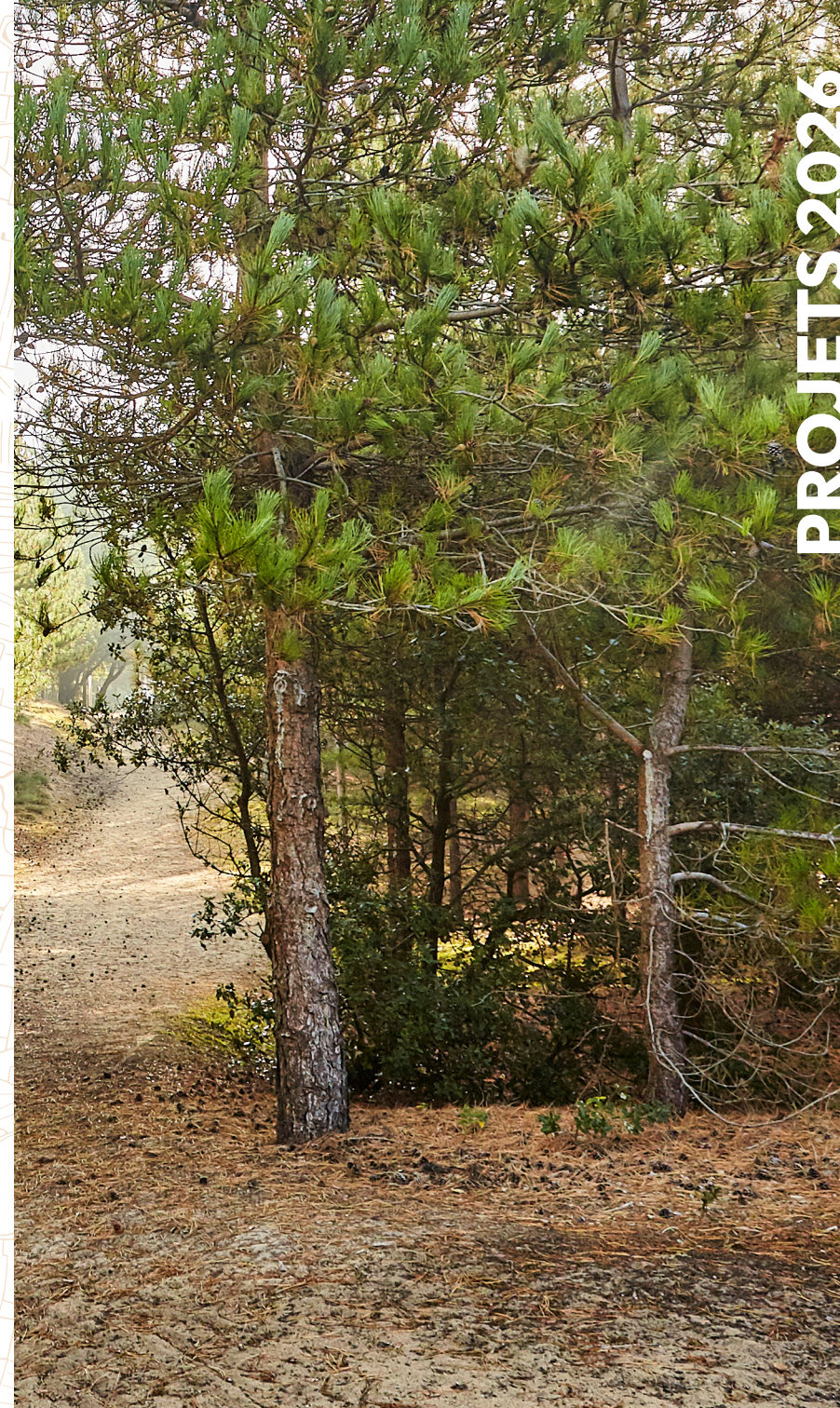
Préparation du PAPI 2 et poursuite du développement du PEP

Poursuite de l'optimisation de la collecte dans les ZAE

Phase 2 des travaux de la déchetterie (caisson de réemploi, sécurité complémentaire des quais)

Adaptation des fréquences de ramassage en fonction des besoins des usagers

Révision du Plan de Gestion des Espaces Naturels Sensibles (ENS) et accroissement du périmètre



INFRASTRUCTURES, VOIRIE, RÉSEAUX DIVERS ET ASSAINISSEMENT & BÂTIMENTS

Voirie et réseaux divers

RÉFECTION DE LA VOIRIE

Des travaux ont été réalisés suite à un audit complet de l'état de la voirie réalisé en 2024. Réfection de 10 kms de voirie, ainsi que 20,3 km de chemins empierrés. La collectivité a également procédé à la réfection de 1,9 km de trottoirs et au nettoyage racinaire. Ces travaux ont été réalisés dans le but d'améliorer la sécurité et le confort.

RENATURATION DU PARKING DE LA GRANDE CÔTE

Un projet de renaturation du parking de la Grande Côte et de ses abords est en cours, visant à améliorer l'intégralité paysagère et la gestion des flux d'usagers.



SCHÉMA DES MODES ACTIFS

Mise en oeuvre du schéma des modes actifs avec la création de zones 30, de chaudiours (chaussée à voie centrale banalisée) et de pistes cyclables en site propre pour promouvoir les déplacements doux et sécurisé sur les communes de Soullans et Le Perrier.

En parallèle, plusieurs centaines de stationnements vélos ont été créés sur le territoire.

Réseaux et Équipements Assainissement

TRAVAUX DE RÉHABILITATION DE LA STATION DE TRAITEMENT DES EAUX USÉES DES 60 BORNES

Les travaux de réhabilitation de la station de traitement des eaux usées des 60 Bornes sont désormais achevés. Ce projet majeur avait pour objectif de moderniser les installations et d'améliorer durablement leurs performances, afin de répondre aux enjeux actuels et futurs du territoire.

Grâce à ces aménagements, la station dispose désormais d'une capacité de traitement adaptée à 98 000 habitants, ce qui en fait la troisième station la plus importante du département.



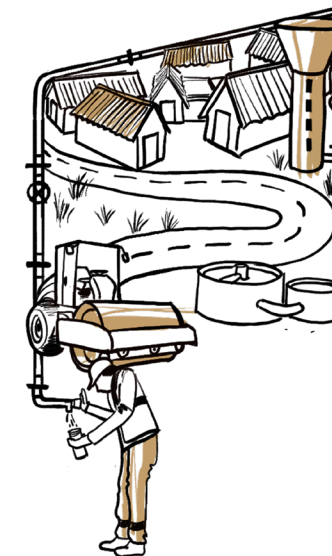
RÉHABILITATION DES RÉSEAUX D'EAUX USÉES

1,8 % des réseaux d'eaux usées ont été réhabilités, représentant un investissement de 5 millions d'euros TTC.

RENOUVELLEMENT DES POSTES DE RELEVAGE

L'un des postes de relevage les plus importants a été entièrement renouvelé pour la somme de 500 000 euros. Ce projet sur Notre-Dame-de-Monts a permis d'améliorer la gestion des eaux usées sur la commune et de réduire les risques de dysfonctionnement.

En globalité, OMDM dispose de 122 postes de relevage.



Bâtiments neufs et réhabilitation

MAINTIEN DE LA CONSOMMATION ÉNERGÉTIQUE

En 2025, la consommation énergétique de l'ensemble des bâtiments de la collectivité a diminué en totalité de 10 % par rapport à 2023, dûe à une baisse progressive sur les 2 dernières années.

Cet effort témoigne de l'engagement de OMDM en faveur de l'efficacité énergétique.

CONTRÔLE D'ACCÈS PAR BADGE

Mise en place de contrôles d'accès sur cinq bâtiments de OMDM, couvrant ainsi 30 % du parc immobilier.

RÉNOVATION DU CENTRE AQUATIQUE OCÉABUL

Poursuite des travaux de réhabilitation du centre aquatique, visant à moderniser les installations et à améliorer leur efficacité énergétique.

REPLACEMENT DES SYSTÈMES AU MUSÉE CHARLES MILCENDEAU

Les travaux de remplacement du système de chauffage, de ventilation, de contrôle d'accès et d'alarme du Musée Charles Milcendeau ont été réalisés.

RÉAMÉNAGEMENT DE LA PÉPINIÈRE & HÔTEL D'ENTREPRISES

Les travaux de réaménagement de l'Hôtel & Pépinière d'entreprises OMDM ont été achevés :

- Création d'un nouvel espace convivial
- Aménagement d'un espace douche et reprographie
- Mise en place d'un contrôle d'accès par badge
- Installation d'un abri vélos, bornes de recharge
- Mise en conformité toiture
- Travaux d'entretien et d'embellissement

DÉPLOIEMENT DES GESTIONS TECHNIQUES DU BÂTIMENT (GTB)

Les systèmes de Gestion Technique du Bâtiment (GTB) sont déployés dans 50% du parc des bâtiments permettant une gestion centralisée et optimisée des équipements.

CRÉATION DE LA SAS OCÉAN MARAIS DE MONTS ÉNERGIE

En matière d'énergie, OMDM a franchi une étape importante avec la création de la société Océan Marais de Monts Énergie, aux côtés de Vendée Énergies, afin d'accélérer le développement des projets photovoltaïques.

PROJETS 2026

Inauguration du Parking de la Grande Côte à La Barre-de-Monts

Inauguration du Centre Aquatique Océabul, après plus de 15 mois de travaux

Lancement d'un schéma stratégique bâtiminaire

Poursuite des travaux de mise en accessibilité et de sécurisation des bâtiments communautaires

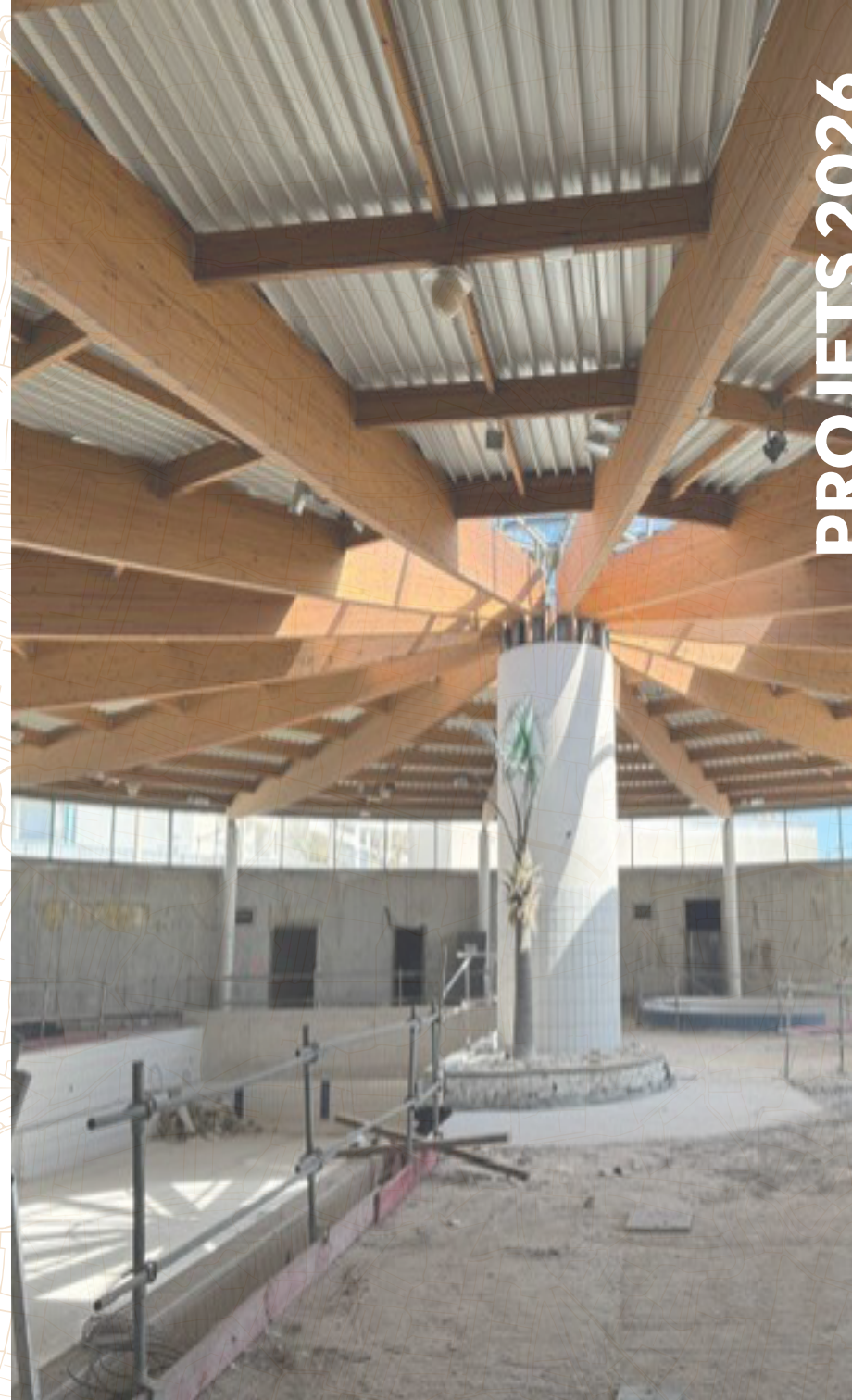
Projet de construction d'un nouveau Conservatoire à Rayonnement Intercommunal

Elaboration et lancement des marchés publics de travaux pour l'extension de la Maison du Développement Intercommunal (MDI)

Réfection de pistes cyclables sur Notre-Dame-de-Monts (1 km) et Saint-Jean-de-Monts (1 km)

Poursuite du Schéma Directeur Assainissement pour orienter et prioriser les travaux à venir

Lancement d'une étude de faisabilité visant à optimiser le traitement des eaux usées sur Notre-Dame-de-Monts et La Barre-de-Monts



SERVICES DE PROXIMITÉ, LOGEMENT, MOBILITÉ, POLITIQUES SOCIALES

Relais Petite Enfance et Lieu d'Accueil Enfants Parents

FESTIVAL LES ENFANTINES

Participation du Relais Petite Enfance du 1^{er} au 19 octobre, en collaboration avec le réseau des médiathèques (RIM).

ORGANISATION DE LA JOURNÉE NATIONALE DES ASSISTANTES MATERNELLES

Une matinée sur la découverte du métier au travers d'animations ludiques, éco-responsables, motrices et sensorielles pour les tout petits. Un après-midi découverte pour ces professionnels, de techniques de bien-être et de relaxation pour prendre soin de soi, dans sa pratique professionnelle, animée par une praticienne spécialisée.

PROJET D'ÉDUCATION AUTOUR DE LA NUTRITION CHEZ LE JEUNE ENFANT

En lien avec le Contrat Local de Santé, ce projet a été proposé à destination des assistantes maternelles et des parents. L'association "du pain sur la planche" a assuré l'animation des ateliers.

Famille

CONTRAT TERRITORIAL GLOBAL

La Communauté de Communes Océan Marais de Monts a présenté son Projet Social de Territoire et signé une Convention Territoriale Globale 2025-2029 en partenariat avec la Caisse d'Allocations Familiales de la Vendée.

Cette signature est l'aboutissement d'un travail collectif et participatif mené depuis un an avec l'intercommunalité, les communes, les acteurs institutionnels, les associations, les professionnels et surtout les familles du territoire.

SEMAINE NATIONALE DE LA PETITE ENFANCE

306 participants
28 professionnels
113 familles
165 enfants



LES CHIFFRES CLÉS

6 axes stratégiques
15 actions

Maison Intercommunale des Services aux Publics (labellisée Espace France Services)

RÉALISATION D'UN AUDIT AFNOR SUR LA QUALITÉ D'ACCUEIL DE LA MAISON FRANCE SERVICES

BILAN FRANCE SERVICES 2025

13 563 demandes traitées (+62.58%) par les agents France Services

1^{ÈRE} Maison France Services du Pays de la Loire en termes de demandes

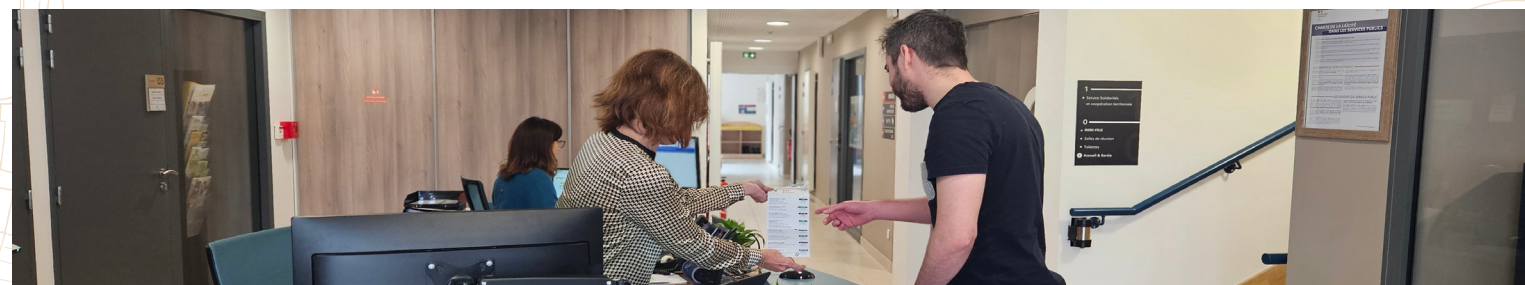
18 124 actes enregistrés sur l'espace France Services (+28.70%)

PORTES OUVERTES FRANCE SERVICES

354 personnes sont venues participer aux différents ateliers proposés par nos partenaires. Création d'un Kahoot, à destination des collégiens pour découvrir : une façon ludique de découvrir les services de la France Service et les démarches administratives nécessaires en tant qu'administré (Carte grise, carte d'identité, carte vitale...)

MISE EN PLACE D'ATELIERS NUMÉRIQUES ITINÉRANTS SUR LE TERRITOIRE

Ces ateliers sont construits en fonction des besoins des usagers. À partir d'un programme trimestriel, chaque semaine, un atelier est proposé sur chacune des communes.



Habitat, logement

POLITIQUE DE L'HABITAT

La politique d'amélioration de l'habitat s'inscrit dans une démarche globale visant le maintien à domicile, la qualité du parc résidentiel, la lutte contre la précarité énergétique et le développement d'une offre de logements abordables, tout en favorisant l'accès des jeunes à la propriété.

Elle comprend également des actions de préservation de l'environnement et du patrimoine, telles que la restauration des bourrines, la mise aux normes de l'assainissement non collectif et l'adaptation des logements face aux risques littoraux.

CRÉATION DE LOGEMENTS POUR SAISONNIERS

Dans le cadre de sa politique de l'habitat, OMDM participe au financement de logements neufs ou existants, réhabilités et aménagés pour accueillir des travailleurs saisonniers, des apprentis, des étudiants ou des jeunes en insertion. Ces logements sont proposés sous conditions, avec notamment des loyers maîtrisés.

HABITAT INTERGÉNÉRATIONNEL

OMDM a signé une convention de partenariat avec Gabrielle & Léo en février 2025. Ce partenariat a pour but de développer l'habitat intergénérationnel sur notre territoire en mettant en relation des seniors du territoire qui, vivent seuls et des jeunes de 16 à 30 ans qui éprouvent des difficultés d'accès au logement du fait de la restriction de l'offre, du coût élevé des loyers ou de la faiblesse de leurs revenus.

PACTE TERRITORIALE FRANCE RÉNOV'

La Communauté de Communes offre une porte d'entrée unique aux usagers pour obtenir des renseignements et un accompagnement sur l'ensemble des sujets liés à l'amélioration de l'habitat privé.

Dans le but de garantir cette mission, un nouveau dispositif est créé en lieu et place de l'OPAH signée avec le Département, du SARE PTRE signée avec la Région et de la convention avec le Sydev. Il s'agit du Pacte Territorial France Rénov', convention entre l'ANAH et les collectivités ayant un Espace Conseil France Rénov'. Permettant donc de bénéficier des financements ingénierie pour les missions de suivi animation et accompagnement de projets d'amélioration de l'habitat.

RENCONTRES AU GUICHET UNIQUE DE L'HABITAT

195 250
MÉNAGES PERSONNES



- témoignage -

Je ressentais le besoin de rompre l'isolement. Cette cohabitation nous permet de partager des moments chaleureux, d'échanger sur nos quotidiens et problématiques liées à nos âges, d'aider Léa à se loger, et de recevoir son aide en retour. Ce que j'apprécie le plus, c'est son écoute et sa présence le soir.

MARIE-FRANÇOISE, 71 ANS, PROPRIÉTAIRE

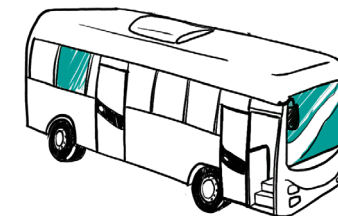
Mobilité

BASSIN DES MOBILITÉS

Dans le cadre de sa compétence mobilité, la Région a mis en place le bassin de mobilités « Vendée Littoral », réunissant la Région, le Département, cinq EPCI dont OMDM ainsi que le SYDEV. Cette instance vise à définir un plan d'actions commun, afin de renforcer la coordination des services de transport et d'améliorer l'offre de mobilité. Ces travaux s'inscrivent dans la démarche du Contrat Opérationnel de Mobilité (COM), signé courant 2026.

SPL MOBILITÉ

Dans le cadre de l'organisation des liaisons maritimes entre Fromentine et l'Île d'Yeu, une Société Publique Locale (SPL) a été créée afin de repenser et d'harmoniser les modalités de gestion du service. Cette structure associe la Région, le Département, la commune de l'Île d'Yeu et Océan Marais de Monts, chacun détenant une participation au capital de la SPL.



Enseignement de la natation

CONTINUITÉ DE L'ENSEIGNEMENT DE LA NATATION

Malgré la fermeture temporaire du centre aquatique, OMDM a veillé à assurer la continuité de l'enseignement de la natation, enjeu essentiel en matière de sécurité et d'apprentissage pour les publics scolaires.

Associations

39

associations
subventionnées

328 130 €

montant total des
subventions versées

Contrat Local de Santé

(service mutualisé avec Challans Gros Communauté)

PROJET ESCORTER (EQUIPE DE SOINS COORDONNÉS RÉFÉRENTE TERRITORIALE)

Ce projet vise à répondre au déficit d'offre de soins dans certaines communes du territoire. Pour y remédier, le projet consiste à créer une équipe mobile de soins. Cette équipe sera déployée dans des locaux mis à disposition des communes prioritaires afin de répondre aux besoins de soins des personnes les plus fragilisées, les moins mobiles, sans médecin traitant ou en ALD (Arrêt Longue Durée).

Ce dispositif est soutenu par l'Etat, l'ARS, la CPAM et les collectivités Territoriales.

FORUM « BIEN VIEILLIR EN VENDÉE »

Cet événement, coorganisé avec le Département de la Vendée, a rassemblé seniors, proches, professionnels du médico-social et jeunes en formation, autour d'un objectif commun : mieux vivre le vieillissement sur le territoire OMDM. Le territoire fait face à une réalité démographique significative, avec plus d'un quart de ses habitants âgés de plus de 60 ans. Ce forum s'inscrit dans une démarche solidaire et intergénérationnelle.



LES DONNÉES ESCORTER

3535

RENDEZ-VOUS
AVEC UN MÉDECIN

1944

RENDEZ-VOUS
AVEC UN INFIRMIER EN
PRATIQUE AVANCÉ (IPA)

1247

PATIENTS FRAGILISÉS
DÉCLARÉS PAR UN MÉDECIN
TRAITANT EN 2025

LES CHIFFRES CLÉS DU FORUM

434

visiteurs

46

partenaires

- témoignage -

Nous avons découvert des structures comme la Mutuelle Solidaire ou l'espace France Services, un espace qui peut nous accompagner dans nos démarches. Ce type de forum permet, grâce à la diversité des stands et des associations présentes, de correspondre à la majorité des personnes seniors.

YVES, 74 ANS, HABITANT DU TERRITOIRE



PROJETS 2026

Mettre en œuvre et assurer le suivi de la nouvelle CTG

Déploiement du projet ESCORTER

Déploiement des actions du schéma de mobilité

Rédaction du nouveau projet de service du Relais Petite Enfance

Définition d'une politique permettant de rendre plus efficient le parcours d'insertion socio-professionnelle du public jeune

Définition d'une politique intercommunale de soutien de la fonction parentale

Soirée conférence sur le thème de la phobie scolaire

Définition d'une politique de renforcement de l'offre de transport collectif routier dans une logique de reports intermodals

Lancement de l'Appel à Manifestation d'Intérêt pour le développement du maillage de bornes de recharges pour véhicules électriques

AFFAIRES CULTURELLES & PATRIMONIALES

Lecture publique

15 560

documents en transit
(navette des médiathèques)

5 506

emprunteurs actifs
(28% de la population locale contre
20% en moyenne nationale)

230 000

prêts de documents



Zoom sur...

LES ÉVÉNEMENTS

La Communauté de Communes coordonne 4 événementiels lecture publique : Festival Marais Noir, Rendez-vous aux Jardins, Les Enfantsines et Faites de la BD. Ces événements sont en lien avec les communes et les bibliothécaires. L'objectif est de permettre l'accès à la culture pour tous en valorisant les collections littéraires, par l'accueil d'auteurs de spectacles, de conférences ou d'ateliers.

La 5^e Saison et l'Éducation Artistique et Culturelle

6 820

spectateurs
de la 5^e saison

32

projets d'EAC
(label 100% EAC)

51

artistes
et médiateurs

4 000

bénéficiaires

Zoom sur...

- témoignage -

« Votre humanité, j'en suis certaine, a fait grandir la capacité de notre groupe, à prendre soin les uns des autres. Un projet tel que le vôtre contribue à réveiller et dynamiser une humanité solidaire, tellement essentielle dans ce monde de bruts et d'indifférence. »

CATHERINE BERLOT LEGRAND, PARTICIPANTE

PROJET AVEC LE COLLECTIF ANIAAN

La compagnie de danse ANIAAN a proposé un projet de danse participative dans le cadre des actions d'éducation artistique et culturelle : 15 personnes de 8 à 88 ans ont participé à des ateliers de danse contemporaine et de hip-hop, dont la restitution a eu lieu au Daviaud en avril 2025. L'objectif de ce projet, au-delà de sa plus-value culturelle, était de permettre la rencontre et le développement du lien social.

Vibrato, Conservatoire à Rayonnement Intercommunal de Musique

350

élèves

1 300

bénéficiaires aux actions
hors les murs

4 000

spectateurs sur
la programmation
événementielle



Zoom sur...

FESTIVAL À TOUTE OÛÏE

A travers des stages, des concerts, des événements, des conférences, des ateliers, le Conservatoire sort de ses murs et rayonne sur tout le territoire ! Pendant une semaine, les élèves et les enseignants artistes se produisent en concert. Plus de 700 personnes ont participé au festival.

Micro-Folie

2 258

visiteurs

26

rendez-vous
culturels

10

artistes accueillis

6

campings partenaires
(participation au Plan Camping 2025)



Zoom sur...

LANCLEMENT DE LA COLLECTION RÉGIONALE DES PAYS DE LA LOIRE À LA MICRO-FOLIE

Un projet ambitieux porté par le Ministère de la Culture et La Villette, constitué d'un comité scientifique, regroupant les grandes structures régionales, y compris la Micro-Folie de Saint-Jean-de-Monts. Cette collection valorise, par la présence du Daviaud et du Musée Charles Milcendeau, le patrimoine intercommunal.

Sites patrimoniaux

BILAN GLOBAL EN 2025

77 260 entrées → **+13 %** de fréquentation

SOUTIEN AUX AUTRES PROJETS

Les politiques culturelles et patrimoniales sont pleinement intégrées aux autres stratégies des politiques publiques OMDM (environnement, social, assainissement, jeunesse...)

RÉORGANISATION DU SERVICE DES PUBLICS

Réorganisation du secteur des publics au sein des sites patrimoniaux avec la création d'un poste supplémentaire pour absorber la hausse notable de la fréquentation scolaire sur les sites (+41% par rapport à 2024)



CHIFFRES D'AFFAIRES

325 004,30 €
pour la billetterie
(+4,5%)

95 158,57 €
pour les boutiques
(+25,5%)

L'écomusée du Daviaud

26 385
visiteurs
(+1%)

11
événements

1 784
objets de collections
récolés

22
bourrines diagnostiquées
pour l'entretien des toitures
de roseaux

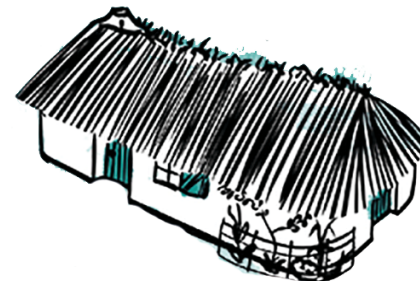
Zoom sur...

LA PROG' DU DAVIAUD

C'est le tout nouveau format du Daviaud qui vous permet de retrouver en un clin d'oeil tous les grands événements de l'écomusée. Chaque année, Le Daviaud vous propose une programmation riche, éclectique et innovante pour découvrir la culture maraîchine. Petits et grands, seuls ou en famille, laissez-vous séduire par la magie du lieu et venez découvrir la Prog' du Daviaud.

ACCOMPAGNEMENT DES JEUNES

4 classes de la MFR de Saint-Gilles-Croix-de-Vie, section «métiers du bâtiment» sont venues se former auprès de l'équipe du Daviaud sur les techniques de construction avec le matériau terre.



Musée Charles Milcendeau

6 085
visiteurs
(+36%)

4
œuvres acquises

1
exposition d'intérêt
national

2
labels obtenus

2
dons

4
dépôts

Zoom sur...

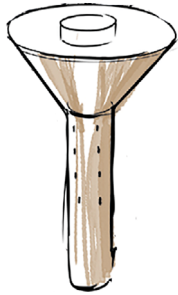
OBTENTION DU LABEL EXPOSITION D'INTÉRÊT NATIONAL

L'exposition proposée en 2025 faisait suite aux travaux de recherches initiés par la collectivité, notamment par l'obtention d'une bourse d'études à l'Institut national d'histoire de l'art (INHA). Ces travaux ont permis de créer des liens avec plusieurs structures nationales et européennes dans le but de développer les connaissances sur la vie de Charles Milcendeau et de valoriser la carrière de l'artiste, notamment par l'édition d'un nouveau catalogue d'exposition. Plus d'une centaine d'œuvres, dont certaines jamais exposées au Musée, provenant d'institutions muséales prestigieuses, ont attiré environ 6 000 visiteurs cette année au Musée, un record !



Kulmino

21 545
visiteurs
(+7,04%)



Zoom sur...

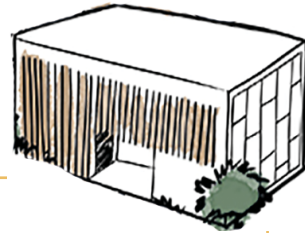
LES NOCTURNES COUCHERS DE SOLEIL

2 soirs par semaine, en été, Kulmino ouvre ses portes pour permettre au public de profiter des couchers de soleil sur l'océan ! Tous les créneaux ont affiché complets !

Biotopia

20 053
visiteurs
(+33%)

50%
de la fréquentation
concernent le public
scolaire



Zoom sur...

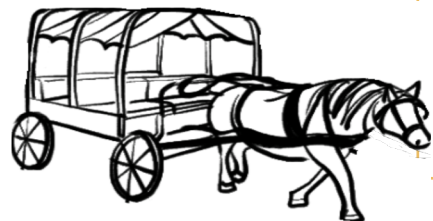
BIOTOPIA FÊTE SES 10 ANS !

Les 10 et 11 mai 2025, Biotopia a fêté ses dix ans en rassemblant 1500 participants malgré une météo peu favorable. De nombreuses animations, un parcours inédit d'accrobranches, la restitution du parcours d'éducation artistique et culturelle sur les arts visuels, l'inauguration de l'expérience insolite – sorte d'escape game pour découvrir Biotopia de façon ludique, un manège marin, de nombreux partenaires ont rythmé le week-end.



Déambul

3 192
visiteurs
(+19%)



Zoom sur...

LES CONCERTS DE L'ÉTÉ !

Plus de 1 200 personnes ont profité des 3 concerts de l'été sur la place de la Rochejacquelin. En lien avec Déambul, cette programmation culturelle propose différents styles de musique (DJ set, musiques à danser, ...) pour tous !

PROJETS 2026

Refonte de l'exposition de la grange du Daviaud

Partenariat culturel à l'échelle communale et intercommunale (Réseaux des musées du Nord Ouest Vendée, DRAC, réseau Maison des Illustres)

Aménagement du jardin du musée Charles Milcendeau

Requalification du site de Kulmino en partenariat avec Vendée Eau

Résidence de journalisme en lien avec un illustrateur de bandes dessinées dans l'objectif d'éducation aux médias et à l'information

Restauration des peintures murales et nouvelle scénographie dans la maison au musée Charles Milcendeau

Ouverture de 3 classes instrumentales autour des musiques traditionnelles : veuze, accordéon diatonique, bombarde, en lien avec le nouveau festival Veuzoune

Ouverture d'un atelier «création électro»

Instauration d'un schéma intercommunal de lecture publique avec la DRAC, le Département Pays de la Loire et l'Agence Nationale de lutte contre l'illettrisme

Refonte de l'événement BD



DÉVELOPPEMENT ÉCONOMIQUE

DYNAMISATION ET GESTION DES ZONES D'ACTIVITÉS

12 comités de site organisés

4 ventes effectives (ZA du Brécard à Soullans)

12 réservations en cours (sur l'ensemble des zones)

ANIMATION ÉCONOMIQUE ET EMPLOI

22 événements organisés

1 000 acteurs économiques mobilisés

7 événements dédiés à la création d'entreprises

4 événements sur le recrutement

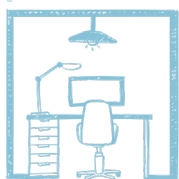
3 événements orientation & mixité professionnelle

MODERNISATION DE L'IMMOBILIER D'ENTREPRISES

CHIFFRES CLÉS DE L'ESPACE DE TÉLÉTRAVAIL

+15.36%
de chiffres d'affaires

+19.5%
de taux d'occupation
entre 2024 et 2025



ÉVÈNEMENT MARQUANT

Inauguration de la nouvelle
Pépinière & Hôtel d'entreprises

ANIMATION ET PILOTAGE DU RÉSEAU INITIATIVE VENDÉE TERRE ET LITTORAL (IVTL)

9
comités d'agrément
organisés

30
entrepreneurs accueillis
pour 21 projets

13
créations d'entreprises

8
reprises d'entreprises

235 000 €
accordés
(fonds IVTL, IPDL, BPI)

37
emplois créés
ou maintenus

5
nouveaux parrains
identifiés

Zoom sur...

CONSOLIDATION ET DYNAMISATION DE L'ACTION ÉCONOMIQUE TERRITORIALE EN 2025

L'année 2025 confirme une dynamique territoriale structurante, marquée par le renforcement de l'animation économique et une présence accrue sur les événements clés. Les partenariats se consolident avec douze conventions signées, tandis que le maillage territorial s'intensifie autour de la création d'entreprise, de l'orientation professionnelle, du commerce et de l'artisanat, du numérique, des circuits courts et de l'économie circulaire.



"Dans un contexte économique incertain, nous avons fait le choix de la constance et du sens. Notre cap est clair : accompagner un développement économique équilibré, utile au territoire et respectueux de ses ressources.

Les résultats de cette année montrent que cette stratégie porte ses fruits.

Notre ambition reste inchangée : créer les conditions pour que les projets réussissent ici, durablement, et au service d'un territoire vivant et robuste."

MIGUEL CHARRIER, VICE-PRÉSIDENT EN CHARGE DE L'ÉCONOMIE

TOURISME

Dans le cadre d'une délégation de service publique, la Société Publique Locale Océan Marais de Monts exerce les missions liées aux activités d'un Office de Tourisme Intercommunal, détenu en parts sociales à 99% par la Communauté de Communes et 1% par la Région Pays de la Loire.

PASS AVANTAGES DÉMATÉRIALISÉ

Ce nouveau concept dématérialisé a pour objectifs de valoriser les offres de nos partenaires, d'améliorer la gestion des flux sur la destination, de connaître le parcours client et adapter la communication

Les résultats 2025: 40 partenaires, 117 offres, 6500 pass distribués, 3600 téléchargements, sachant qu'un pass est valable pour 1 à 6 personnes.



NOUVELLES ÉDITIONS

Le guide annuel a évolué vers un magazine de destination « Bienvenue ».

Les cartes touristiques des 5 communes ont été repensées. 2 cartes balades du territoire (circuits pédestres, circuits à vélo) ont été créées.

L'ACCUEIL DES SAISONNIERS

L'Office de Tourisme propose depuis de nombreuses années la Carte Pass Saisonniers, enregistrant pour 2025 d'excellents résultats : 55 pros partenaires, 79 avantages proposés, 639 cartes récupérées.

Zoom sur...



OFFICE DE TOURISME LABELLISÉ

Obtention du label Destination d'Excellence, faisant du Pays de Saint-Jean-de-Monts le premier Office de Tourisme labellisé en Pays de la Loire.

CHIFFRES CLÉS

5 MILLIONS
d'excursionnistes

149 000
personnes accueillies
dans les bureaux
des offices de tourisme

12 000
personnes accueillies
hors de nos murs

5,8 MILLIONS
de nuitées

1,85 MILLIONS
de visites sur le site internet
de Pays de Saint Jean de Monts

77 000
abonnés
sur les réseaux sociaux

TAXE DE SÉJOUR 2025

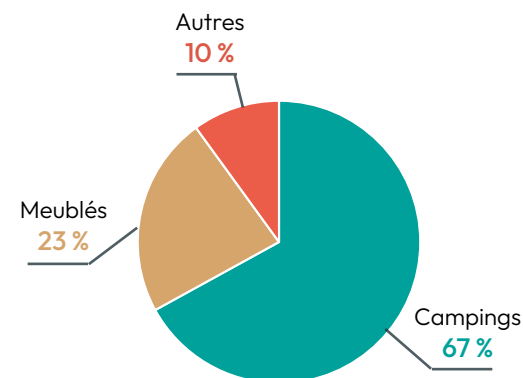
LES DONNÉES PHARES

2 216 747
nuitées

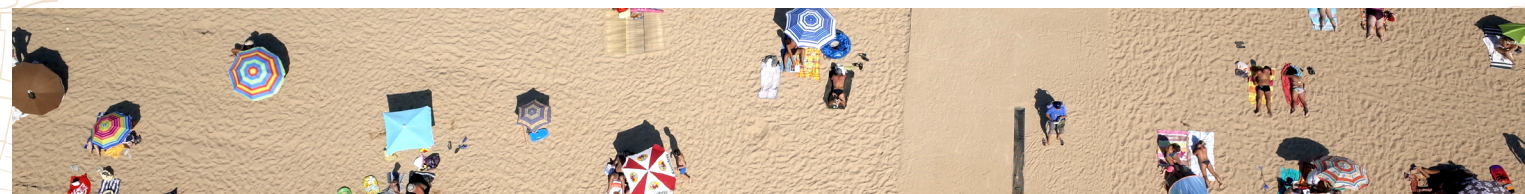
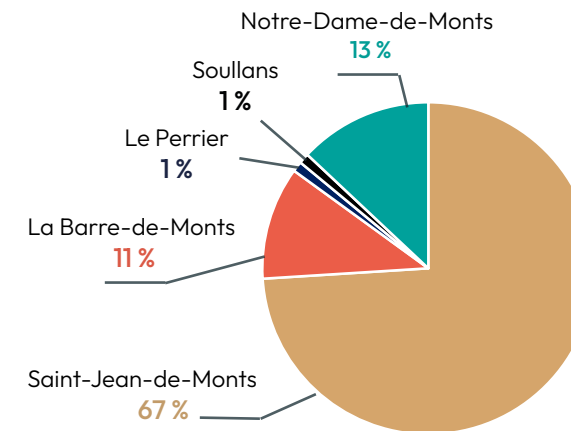
1 417 430,74 €
montant collecté
(part départementale incluse)



TYPES DE LOGEMENTS



RÉPARTITION PAR COMMUNES





PROJETS 2026

Tourisme

Réinventer la mission “accueil”, en lien avec l’hospitalité, afin de changer de cap pour ne pas décrocher, en développant un accueil à forte valeur ajoutée

Gestion de la Relation Client : une nouvelle feuille de route pour optimiser nos bases de données et mieux fidéliser nos visiteurs

Nouvelle vidéo de destination du Pays de Saint Jean de Monts produite par Victor Cesca

Accueil de la websérie “La Vendée Aventure”, saison 2, au Pays de Saint-Jean-de-Monts

Economie

Automatisation de l’immobilier d’entreprises : optimisation de la gestion, simplification des accès et amélioration de l’expérience utilisateurs

Élaboration et lancement de la stratégie Économie Circulaire OMDM 2026-2029 : structuration d’un plan d’actions territorial pour accompagner les entreprises dans leurs transitions

Bases du Projet Alimentaire Territorial : lancement des premières étapes structurantes

1^{ère} édition du Salon de l’Habitat

Accueil de deux grands événements numériques des régions Pays de la Loire et Bretagne avec ADN Ouest

Contact

Siège de la Communauté de Communes

Services : administratif, transport, logement, affaires culturelles, sociales, scolaires et associatives.
02 51 58 07 89
info@omdm.fr
46, place de la Paix - CS 10721
85167 Saint-Jean-de-Monts
Ouverture :
• lundi : fermé
• mardi et jeudi : de 9 h à 12 h 30 et de 14 h à 17 h
• mercredi : fermé
• vendredi : de 9 h à 12 h 30 et de 14 h à 17 h

Déchèterie Intercommunale

Route de Beauvoir-sur-Mer
85550 La Barre-de-Monts
Ouverture du lundi au samedi
Fermée les jours fériés

Centre Technique Intercommunal

Services : environnement, collecte des déchets, animaux errants, voirie, assainissement.
02 51 59 98 90
accueil.cti@omdm.fr
10, rue des Chevilles
Z.A. du Clousis
85160 Saint-Jean-de-Monts

Vibrato, Conservatoire à Rayonnement Intercommunal

02 51 59 54 39
cri-vibrato@omdm.fr
4, rue de la Plage
85160 Saint-Jean-de-Monts

Réseau Intercommunal des Médiathèques

02 51 58 07 89

Sites patrimoniaux

02 51 93 84 84
- Le Daviaud
- Biotopia
- Kulmino
- Musée Charles Milcendeau
- Déambul

Musée Numérique Micro-Folie

06 07 22 00 33

Pépinière et Hôtel d'entreprises OMDM

02 51 59 87 99
deveco@omdm.fr
Z.A. du Petit Brandeau
85300 Le Perrier

Espace de télétravail et coworking OMDM

02 51 59 87 99
resa@omdm.fr
Palais des Congrès Odyssée
2 bis, avenue de l'Île de France
85160 Saint-Jean-de-Monts

Centre aquatique Océbul

02 28 11 00 00
Place de l'Europe
85160 Saint-Jean-de-Monts

Office de Tourisme Intercommunal

• Saint-Jean-de-Monts
02 72 78 80 80
• Bureau d'information touristique de Notre-Dame-de-Monts
02 51 58 84 97
• Bureau d'information touristique de La Barre-de-Monts
02 51 68 51 83
• Bureau d'information touristique de Soullans (juillet-août)
06 63 85 48 07

SPL Océan-Marais de Monts Tourisme

Palais des congrès Odyssée
Esplanade de la Mer
85160 Saint-Jean-de-Monts
02 51 59 87 99

Relais Assistantes Maternelles Intercommunal

02 51 59 88 38
Permanences dans les 5 communes du territoire, sur rendez-vous.

Rapport d'Activités 2025

Rapport édité par la Communauté de Communes Océan Marais de Monts - Tirage : 100 exemplaires

Directeur de la publication : Jean-Marc BEYRAND

Création maquette : service communication- Mise en page : service communication - Impression : Offset 5

Communauté de Communes Océan Marais de Monts : 46, place de la Paix - CS 10721- 85167 Saint-Jean-de-Monts cedex

Tél : 02 51 58 07 89 - E-mail : info@omdm.fr - Site web : www.omdm.fr





OM
DM

COMMUNAUTÉ
DE COMMUNES
Océan Marais
de Monts