

# 2020

## RAPPORT D'ACTIVITÉS

# sommaire

---

**ÉDITO 3**

**1. LE TERRITOIRE 4**

La carte du territoire 6

Les compétences 8

Les temps forts 2020 8

Les grands projets 2020-2021 9

**2. UNE INTERCOMMUNALITÉ ENTREPRENANTE ET ATTRACTIVE 10**

Être l'interlocuteur incontournable au service des entreprises 12

Favoriser la création d'entreprises et animer la vie économique 13

Gérer les zones d'activités et développer une politique commerciale intégrée 15

Ouvrir de nouvelles perspectives économiques 16

Améliorer l'employabilité 17

Promouvoir le tourisme 18

Imaginer le tourisme de demain 21

Valoriser les richesses patrimoniales 22

**3. UNE INTERCOMMUNALITÉ SOLIDAIRE ET VOLONTAIRE 24**

Extension du siège social de l'intercommunalité 26

Création d'une Maison Intercommunale des Services Aux publics 27

Disposer d'une offre de logements attractive et diversifiée tout au long de la vie 28

Accompagner les publics fragilisés 29

Soutenir les familles 30

Proposer des équipements de pratiques culturelles et de loisirs accessibles et inclusifs 32

Développer des actions transverses en faveur de la jeunesse 34

Contribuer à l'animation du territoire 36

**4. UNE INTERCOMMUNALITÉ RESPONSABLE ET DURABLE 38**

S'engager pour la transition écologique 40

Collecter et valoriser les déchets ménagers et assimilés 41

Améliorer la mobilité et l'accessibilité 42

Aménager le territoire 44

Gérer l'eau et l'assainissement 45

Gérer et protéger les zones littorales 46

Préserver la biodiversité, Un territoire engagés 47

Sensibiliser à l'environnement 48

**5. LA VIE DE L'INTERCOMMUNALITÉ 50**

La gouvernance 52

Les élus du conseil communautaire 54

Les services intercommunaux 56

S'appuyer sur les coopérations territoriales 58

Les finances 60

Les ressources humaines 62

Organisation du travail : s'adapter face à la crise 64

La communication 65

Contacts 66

# édito

---



*Le rapport d'activités dresse, chaque année, un état des lieux des actions conduites par l'intercommunalité. Il permet de mettre en perspective les objectifs attendus aux regards des réalisations et des résultats des politiques publiques.*

2020 aura été une année marquante. Celle de la crise sanitaire, mais également celle d'un nouveau mandat. Malgré les différents confinements, nous avons su nous adapter en poursuivant nos projets intercommunaux, et en assurant nos activités dans le respect des règles sanitaires.

**En 2020, nous avons structuré la stratégie du territoire au service du « bien vivre ».** Cette dernière s'articule autour des principes d'éco-responsabilité, de co-construction et de démarches participatives. Elle est portée par une culture de l'innovation et une volonté forte.

Cette stratégie du « bien vivre » repose tout d'abord sur **une politique sociale adaptée à nos besoins.** Pour cela, nous avons signé un Contrat Territorial Global fin 2020, qui nous permettra de déployer des moyens nouveaux au service des différents publics. Nous nous sommes également engagés, à la même période, à élaborer un Contrat Local de Santé : **la santé est un enjeu majeur pour notre territoire.**

**L'attractivité économique, l'innovation et un tourisme durable** sont incontournables pour soutenir les implantations d'entreprises, les porteurs de projets, les commerces. Nous avons signé de nombreux accords avec des partenaires pour assurer la relance de notre économie locale.

**Renforcer l'attractivité de territoire** mais également **la place de la citoyenneté** sont essentiels et impliquent le développement de démarches participatives. Aussi,

un espace France Service ouvrira ses portes en 2022. Ce dernier apportera des services de proximité structurant pour l'ensemble de la population de notre territoire.

**La stratégie culturelle et patrimoniale a été fortement impacté par la situation sanitaire en 2020.** Ce levier puissant, créateur de lien social et de richesses, met en valeur l'identité de notre territoire et favorise son développement. En 2021, nous redoublerons d'efforts et continuerons à développer de nouveaux projets.

**Les stratégies de l'habitat, de la mobilité et de l'aménagement du territoire** sont également des points centraux dans ce contexte, qui ne sont pas sans lien avec la transition écologique. Notre territoire est fragile. La labellisation obtenue en matière de « **Territoire Engagé pour la Nature** » nous incite à poursuivre nos efforts.

**En 2021, nous continuerons le déploiement de ce projet de territoire.** Ces différentes ambitions nécessitent de disposer de moyens adaptés, bien calibrés, pour porter ces différentes politiques publiques. **Ce projet de territoire répond à des enjeux essentiels** et doit contribuer à améliorer notre attractivité, le bien vivre ensemble, et s'inscrit dans une logique de préservation de notre environnement si précieux et remarquable.



# 1. Le territoire

Située au Nord-Ouest de la Vendée, la Communauté de Communes Océan-Marais de Monts associe cinq communes (Saint-Jean-de-Monts, Le Perrier, Notre-Dame-de-Monts, Soullans et La Barre-de-Monts) dans un projet commun de développement et d'aménagement du territoire. La particularité de ce territoire réside dans sa situation géographique sur le littoral. Alors qu'elle compte 19 607 habitants (recensement INSEE de 2016), les équipements, les services et les aménagements réalisés par la collectivité sont dimensionnés pour accueillir une population touristique de plus de 200 000 personnes l'été. La présence d'espaces naturels composés de forêt et de marais (près de 80 % sur une superficie de 185 km<sup>2</sup>) est aussi un défi pour la collectivité qui doit allier préservation et attractivité du territoire dans sa gestion quotidienne.



# la carte du territoire



VENDÉE

BUREAUX D'INFORMATION TOURISTIQUE



LE DAVIAUD



ZONE D'ACTIVITÉS

BUREAU D'INFORMATION  
TOURISTIQUE

STATION DE TRAITEMENT  
DES EAUX USÉES

LE DAVIAUD



BIOTOPIA

KULMINO

BIOTOPIA

ZONE D'ACTIVITÉS

BUREAU D'INFORMATION TOURISTIQUE

STATION DE TRAITEMENT  
DES EAUX USÉES

3 772\*  
2 247



La Barre-  
de-Monts

2 258\*  
2 055



Notre-  
Dame-de-Monts

4 542\*  
2 150



Saint-Jean-  
de-Monts

Le Perrier

3 ZONES D'ACTIVITÉS

LA FOLIE,  
ESPACE DE TÉLÉTRAVAIL  
ET DE COWORKING

VIBRATO, CONSERVATOIRE À  
RAYONNEMENT INTERCOMMUNAL

MUSÉE NUMÉRIQUE MICRO-FOLIE

CENTRE AQUATIQUE OCÉABUL

OFFICE DE TOURISME INTERCOMMUNAL

MAISON DU DÉVELOPPEMENT  
INTERCOMMUNAL

CENTRE TECHNIQUE INTERCOMMUNAL

AIRE D'ACCUEIL DES GENS  
DU VOYAGE

STATION DE TRAITEMENT  
DES EAUX USÉES

17 816\*  
8 843



LA FOLIE, ESPACE DE TÉLÉTRAVAIL ET DE COWORKING



MAISON DU DÉVELOPPEMENT INTERCOMMUNAL



LA RUCHE



#### ZONE D'ACTIVITÉS

LA RUCHE, PÉPINIÈRE  
ET HÔTEL D'ENTREPRISES

DÉAMBUL, BALADES EN YOLES  
ET EN CALÈCHE

BUREAU D'INFORMATION TOURISTIQUE

Soullans

4 525\*  
4 312

#### ZONE D'ACTIVITÉS

MUSÉE CHARLES MILCENDEAU

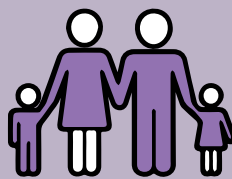
BUREAU D'INFORMATION TOURISTIQUE

STATION DE TRAITEMENT  
DES EAUX USÉES

BUREAU D'INFORMATION TOURISTIQUE



## Les enjeux du territoire en chiffres



**19 243**

HABITANTS À L'ANNÉE  
(recensement INSEE de 2017)

**32 913\***

HABITANTS ET RÉSIDENTS SECONDAIRES  
(\* Population DGF)

**44 504\*\*** HABITANTS

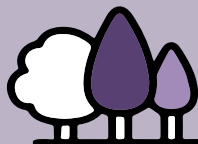
\*\* Population DGF pondérée, avec coefficient multiplicateur par résident.  
(Direction Départementale des Finances Publiques)

Depuis 2014, augmentation de la population de 5,9 %, soit plus de 0,85% par an (moyenne nationale : +0,3%/an).

- > **18,87%** part de la population de moins de 20 ans (24,49 % en Vendée)
- > **15,3%** part de la population de plus de 75 ans (11,03 % en Vendée)
- > **10,8%** taux de pauvreté contre 9,6 % en Vendée
- > **7** médecins pour 10 000 habitants (7 en Vendée et 9 en France)
- > **23 475** résidences en 2017, seulement 38,4 % sont des résidences principales

#### LES ENJEUX

L'équilibre démographique, la vie à l'année et le soutien des personnes fragilisées et notamment âgées.



**185 km<sup>2</sup>**

dont 80 % de zones sensibles  
(12 500 hectares de zones humides  
et 2 200 hectares de forêt domaniale)

- > **1<sup>re</sup>** capacité d'hébergement de la façade atlantique
- > **1<sup>re</sup>** capacité d'hébergement 4\* en hôtellerie de plein air en France
- > **2 000 000** de touristes accueillis par an
- > **50%** de l'économie issue du tourisme

#### LES ENJEUX

Concilier préservation environnementale et développement touristique.



**2 605**

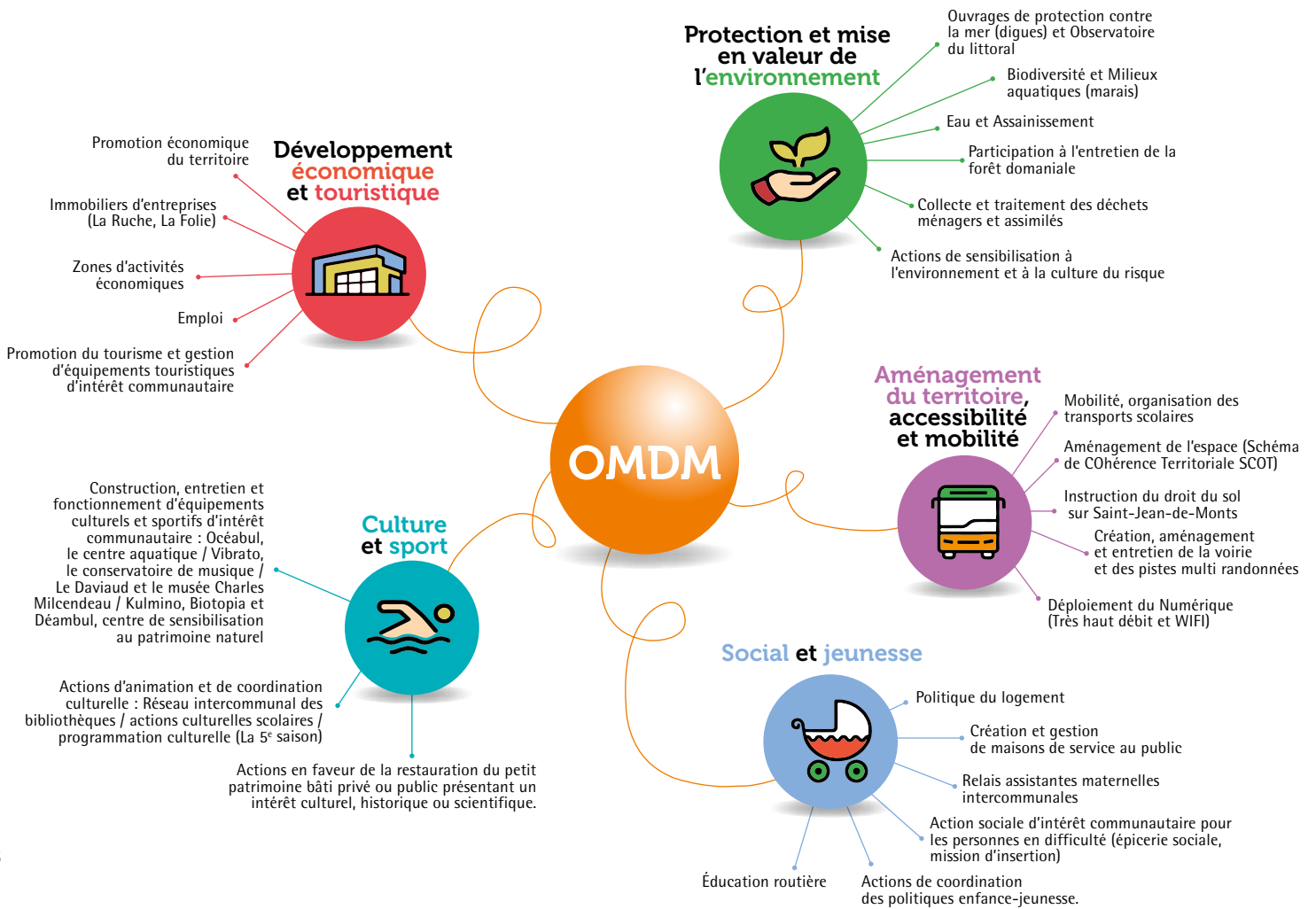
ÉTABLISSEMENTS  
(61 132 en Vendée)

- > **2<sup>e</sup>** intercommunalité de Vendée en termes de densité artisanale
- > **59,4%** dans le secteur des services en 2017
- > **3,3%** évolution de l'emploi salarié entre 2009 et 2019 (4,2 % en Vendée)
- > **7,5%** de taux de chômage sur le bassin d'emploi au 4<sup>ème</sup> trimestre 2020 (6,2 % en Vendée). Un taux qui s'explique par la saisonnalité

#### LES ENJEUX

Un accompagnement à l'emploi et le développement de services innovants.

# les compétences



# les temps forts 2020

janv

Le 27 : début de la résidence de journaliste avec le reporter Pierre-Yves Bulteau dans le cadre du CLEA -Drac (3 mois)



fév

Le 27 : Job dating Emploi saisonnier à Odyssea avec 250 offres à pourvoir et 54 entreprises



avril

Mise en place d'un Fonds résilience avec La Banque des Territoires, la Région et le Département pour soutenir les entreprises face à la crise sanitaire - Covid-19



juin

Election des membres du Conseil Communautaire 2020-2026  
Présidence :  
Véronique Launay



juin

Le 19 : réouverture des sites patrimoniaux selon les règles sanitaires en vigueur : Biotopia, Le Daviaud et Le Musée Charles Milcendeau



# les grands projets 2020-2022



Réhabilitation  
du Conservatoire  
à Rayonnement  
Intercommunal  
Vibrato



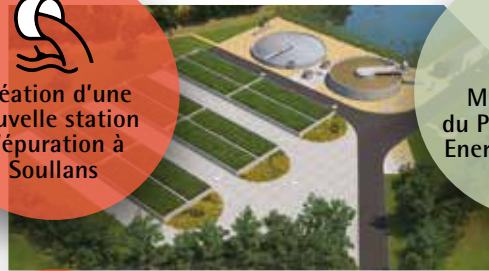
Création d'une Maison  
Intercommunale  
des Services aux  
Publics



Extension  
du siège de  
l'intercommunalité



Création d'une  
nouvelle station  
d'épuration à  
Soullans



Mise en place  
du Plan Climat Air  
Energie Territorial  
(PCAET)



Création du Bureau  
d'Information  
Touristique  
de Le Perrier



Création d'une  
porte d'entrée du  
territoire compre-  
nant une aire de  
covoiturage



## juil

Hausse de la  
fréquentation de  
l'espace de télétravail  
La Folie à Saint-Jean-  
de-Monts



## sept

Les 18 et 19 : Micro-  
Festival sur les danses  
urbaines avec la  
Compagnie S'Poart et La  
Villette



## sept

Le 24 : renforcement du  
Fonds résilience pour  
soutenir les entreprises  
face à la crise sanitaire -  
Covid-19



## oct

Le 15 : pose de la 1<sup>ère</sup>  
pierre de la Maison Inter-  
communale des Services  
Aux Publics à Saint-Jean-  
de-Monts



## nov

Le 5 : inauguration du brise  
lame et écopâturage à  
La Barre-de-Monts





## 2. Une inter-communalité entrepreneuriale et attractive

Depuis 2018, l'intercommunalité gère l'intégralité de la compétence économique, avec le transfert de la promotion touristique en 2017, puis des zones d'activités en 2018. Avec 2 millions de touristes accueillis chaque année et 60 % de résidences secondaires sur le territoire (plus de 8 % des résidences des Pays de la Loire), le tourisme est un véritable enjeu économique. La Communauté de Communes met donc au cœur de son action l'économie et l'emploi. Ses services œuvrent au quotidien pour apporter malgré le contexte sanitaire, les conditions favorables au développement des entreprises et de leurs activités à l'année tout en menant une démarche prospective et d'avenir. Cette année 2020, si particulière, a nécessité d'amplifier l'écoute du tissu économique local et d'être réactif par rapport aux confinements et à la mise à l'arrêt forcé de certaines activités.



La volonté communautaire de renforcer l'attractivité économique du territoire implique de toujours mieux accompagner la création et le développement des entreprises. La collectivité s'efforce de valoriser un parcours résidentiel, de soutenir un programme d'animations dédié aux acteurs économiques actuels et futurs et de favoriser les initiatives commerciales.

# Être l'interlocuteur incontournable, au service des entreprises



## 12 ACCOMPAGNEMENT DES PROFESSIONNELS PENDANT LA CRISE SANITAIRE

### Les réalisations 2020

- Mise en place du Fonds résilience de 154 862€ avec l'appui de la Région, du Département et de la Banque des Territoires afin de consolider les trésoreries et de permettre ainsi aux entreprises de mieux préserver et poursuivre leurs activités.
- Mise en place du Fonds Territorial de relance de 121 636€ avec l'appui du Département et l'accord de la Région pour favoriser la relance en aidant les investissements matériels ou immatériels d'entreprises.
- Mise en place d'une application mobile appelée « Mes Commerces en Pays de Monts » pour soutenir les commerces et restaurants.
- Création d'une rubrique dédiée sur le site internet [www.entreprendre-paysdemonts.fr](http://www.entreprendre-paysdemonts.fr)

### Les résultats 2020

- 16 entreprises aidées par le Fonds résilience
- 4 entreprises ont bénéficié du Fonds Territorial de relance



## ACTIVITÉ GLOBALE DU SERVICE DÉVELOPPEMENT ÉCONOMIQUE

### Les objectifs 2020

- Instaurer dans la durée des relations de confiance avec les entreprises et les élus
- Echanger et exploiter plus facilement plus d'informations et de données entre les personnes du service
- Assurer plus de transversalité entre les personnes du service et les autres services de la Communauté de Communes

### Les réalisations 2020

319 contacts (178 en 2019) avec pour objet et types de contacts :

- Porteurs de projets (création - reprise) : 59 dont 46 dans le cadre des prêts d'honneur Initiative Vendée Terres et littoral
- Etablissements d'entreprises sur le territoire : 159
- Recherche de Terrain : 83
- Recherche de locaux /Pépinière : 18

### Les résultats 2020

- 17 entreprises ont bénéficié de Prêts d'Honneur
- 4 dossiers instruits pour le programme Leader et 1 pour PLCA

### Perspectives 2021-2022

- Développement de la stratégie de communication et de prospection

Les collectivités locales ont vocation à soutenir les initiatives créatrices de richesses et d'emplois. La Communauté de Communes se positionne comme un interlocuteur incontournable en matière de développement économique sur le territoire. Elle vise à instaurer dans la durée des relations de confiance avec les entreprises.

# Favoriser la création d'entreprises et animer la vie économique

## DÉVELOPPEMENT DU LIEN ENTREPRISES-ÉCOLES

### Les réalisations 2020

Les Journées Découverte Métier : témoignages de professionnels et visites d'entreprises

- Témoignages de 3 entreprises à la Maison Familiale et Rurale - classe de 3<sup>ème</sup> (26 élèves)
- Témoignages de 7 entreprises au Collège Pays de Monts - classe de 4<sup>ème</sup> (150 élèves)
- Visites de 5 entreprises par 9 élèves de la Maison Familiale et Rurale - classe de 4<sup>ème</sup>
- Témoignages de 4 entreprises au Collège Les Lauriers - classe de 4<sup>ème</sup> (69 élèves)

### Les résultats 2020

- Renforcement du lien entreprises-écoles
- Participation à l'orientation professionnelle des jeunes du territoire

### Perspectives 2021-2022

- Poursuite des Journées Découverte Métiers pour permettre aux jeunes de découvrir des métiers
- Participation aux programmes d'orientation Prep'Avenir, Orientibus et à l'élément de sensibilisation à l'entrepreneuriat 100.000 entrepreneurs



## PÉPINIÈRE ET HÔTEL D'ENTREPRISES : LA RUCHE

### Les réalisations 2020

- 0 entrées en 2020
- 1 sortie en 2020 : EURL Jérôme Chesné

### Les résultats 2020

- 3 entreprises hébergées (dont 1 en régime hôtel)
  - 8 emplois présents
  - 9 bureaux et 2 ateliers occupés par des agents de la Communauté de Communes
- Depuis sa création en 2012-22 entreprises ont été accueillies générant 35 emplois créés ou maintenus

### Perspectives 2021-2022

- Remise en commercialisation des bureaux et ateliers disponibles dès l'intégration des agents de la Communauté de Communes dans leurs nouveaux locaux en 2022
- Continuité des co-organisations de RDV PRO avec les partenaires économiques (entreprises, chambres consulaires...)



## Les réalisations 2020

- **Préférence commerce** : audit permettant d'évaluer la qualité d'accueil et de services des commerçants. Cette démarche nationale reconnue par l'État est proposée par la CCI de la Vendée. La Communauté de Communes est partenaire financier (prise en charge de 50 % des coûts).
- Confirmation des relations avec les 3 unions professionnelles actives sur Le Perrier, La Barre-de-Monts et Saint-Jean-de-Monts

## Les résultats 2020

- Millésime "Préférence commerce" 2020/2021 : 7 commerces labellisés. Organisation en lien avec la CCI Vendée, de la soirée de remise officielle des diplômes aux lauréats du dispositif "Préférence commerce" du secteur Ouest Vendée
- Accompagnement en lien avec la CCI de la Vendée des unions professionnelles en création et développement
- Soutien financier aux programmes d'actions
- Relais d'information sur différents dispositifs dont mesures COVID auprès des unions professionnelles
- Relais des animations des Unions professionnelles sur différents supports médias
- Mise en place avec l'Office de Tourisme et les communes d'une carte interactive
- Accompagnement à la réalisation et mise en place d'une application mobile appelée « Mes Commerces en Pays de Monts » pour maintenir une activité des restaurants, hôtels, commerçants-artisans, entreprises de services vis-à-vis de la population pendant la crise sanitaire

## Perspectives 2021-2022

- Mise en service de l'application mobile en janvier 2021
- Janvier 2021 : lancement de la campagne de communication « Consommons local »



Initiative Vendée Terres et Littoral a pour objectif de soutenir et d'accompagner tout porteur de projet ou nouveau chef d'entreprise dans la création et la transmission d'entreprise :

- Soutien technique depuis le montage du projet
- Soutien financier (4 types de prêts d'honneur : création / reprise, développement, 1<sup>er</sup> recrutement et "remarquable"),
- Expertise (conseils en matière de création, développement, reprise ou transmission d'entreprise)
- Parrainage.

## Les réalisations 2020

- 11 réunions du comité Pays de Monts Initiative

## Les résultats 2020

- 19 porteurs de projets soutenus et accompagnés (13 hommes et 6 femmes), soient 17 entreprises représentant 30 emplois créés ou maintenus sur le territoire (créations, reprises)
- Au total, 170 000 € de prêts d'honneur ont été attribués (soit 8 947 € en moyenne)

## Perspectives 2021-2022

- Consolidation des animations et de la visibilité du réseau : organisation de l'assemblée générale d'Initiative Vendée Terres et Littoral à Saint-Jean-de-Monts
- Remise de chèque officielle à l'ensemble des bénéficiaires 2020



## Les réalisations 2020

- 1 Job dating Emplois Saisonniers en février 2020
- 1 conférence avec le CT2E : Comité Territorial Entreprises Emploi du territoire Vendée Ouest
- 1 Invest meeting
- 3 réunions d'informations avec la CMAR
- 6 permanences Boutique de Gestion (BGE) pour accompagner les demandeurs d'emplois vers la création, reprise voire développement d'entreprises
- 7 Rendez-vous Pros

## Les résultats 2020

- 141 participants aux Rdv Pros

## Perspectives 2021-2022

- Poursuite de l'animation dédiée aux entreprises pour les accompagner dans le développement de leurs compétences
- Co-organisation du Forum annuel de l'Economie Sociale et Solidaire en Vendée (annulé en 2020 et reprogrammé en 2021)
- Prévus au minimum d'un RDV PRO par mois (sauf en juillet, août et septembre)

À l'occasion du transfert de la compétence en 2018, la Communauté de Communes s'est engagée à développer la création d'entreprises, notamment par l'instauration d'un dialogue participatif avec les entreprises et par l'optimisation du foncier à vocation économique des zones d'activités.

# Gérer les zones d'activités et développer une politique commerciale intégrée



## VERS UNE OPTIMISATION FONCIÈRE DES ZONES D'ACTIVITÉS

### Les réalisations 2020

- Réactualisation du schéma de développement économique
- Vers une politique d'optimisation foncière

### Les résultats 2020

- 2 nouvelles parcelles viabilisées sur la ZA la Taillée
- Groupement d'études A2infra-ADAUC et EAU MEGA a commencé l'étude d'aménagement de l'extension de la ZA du Brécard à Soullans

### Perspectives 2021-2022

- Extension ZA le Brechard et aménagement des espaces disponibles sur la ZA le Rampy
- Mise en place d'une méthodologie concrète pour l'optimisation foncière
- Projets privés de bâtiments collectifs (villages d'artisans et ensemble de bureaux) avec des espaces mutualisés (parking, salle de réunion...)

## L'ENTRETIEN DES ZONES D'ACTIVITÉS

### Les réalisations 2020

- Réalisation du fauchage, désherbage et nettoyage de voirie sur chaque ZA
- Organisation et suivi des interventions

### Les résultats 2020

- Travaux réalisés en fonction des attentes des entreprises
- Identification des actualisations sur la signalétique et sur les équipements publics (stationnement poids lourds, entrée des entreprises)

### Perspectives 2021-2022

- Suivi des demandes des entreprises
- Suivi de la réalisation des différents travaux d'entretien en fonction des demandes des entreprises

## LA COMMERCIALISATION DES ZONES D'ACTIVITÉS

### Les réalisations 2020

- Points réguliers avec la SEM ORYON chargée de la commercialisation de certaines Zones d'Activités Économiques
- Points avec chacun des maires sur les ZAE de leur commune

### Les résultats 2020

- 83 contacts pour des recherches de terrain
- Vente de 5 000 m<sup>2</sup> de terrain de la ZA du Clousis
- 6 ou 7 ventes à finaliser en 2021 sur les ZA le Clousis, La Taillée, Le Rampy, Le Petit – Brandeau-Moulin neuf, Le Brechard, Pôle Entreprises Océan Marais

### Perspectives 2021-2022

- Mise en place d'une stratégie de communication et de prospection
- Extension de la ZA le Brécard et aménagement des 2 espaces disponibles sur la ZA le Rampy et perspectives de densification et de vente de plusieurs terrains
- Ventes de terrain à conclure pour des implantations d'entreprises sur 2021-2022 et pour des projets de bâtiments collectifs (villages d'artisans et ensemble de bureaux) avec des espaces mutualisés (parking, salle de réunion,...)
- Relance de réunions des entreprises des ZA appelées « Comité des sites » pour aborder différents sujets comme les déchets, l'économie circulaire et ainsi favoriser des synergies et du développement durable entre entreprises.

L'innovation, pilier de l'attractivité territoriale s'appuie sur le développement de la Folie, sur l'intégration dans les réseaux économiques mais également sur une nécessaire adéquation entre besoin des entreprises et besoin des salariés.

# Ouvrir de nouvelles perspectives économiques



16

## DÉVELOPPEMENT DE LA FOLIE, ESPACE DE TÉLÉTRAVAIL ET DE COWORKING

### Les réalisations 2020

- Révision de la politique tarifaire
- Adaptation au contexte sanitaire (fermeture pendant 3 mois et mise en place d'un protocole sanitaire pour la réouverture)
- Mise en place d'un formulaire de réservation en ligne
- Une pause Pitch à destination des coworkers de La Folie (Pitch&Vous)
- Un trombinoscope des coworkers habitués
- Adhésion à l'association Coworking France
- Suivi des projets de l'association Cowork'In Vendée (8 espaces de coworking adhérents en 2020, un site internet en cours de réalisation)
- Accueil sur une journée des startups incubées à La Cabine

### Les résultats 2020

- Développement de l'offre et augmentation de fréquentation des usagers : en 2020, 324 télétravailleurs soit une évolution de +83 % par rapport à 2019 représentant 1124 accès enregistrés soit + 180 % par rapport à 2019

### Perspectives 2021-2022

- Les Pitch&Vous vont devenir des rdvs mensuels
- Réaménagement des espaces et équipements complémentaires avec un architecte conseil à la suite des enquêtes menées auprès des usagers et du brainstorming des prescripteurs
- Consolidation des partenariats (BGE, ADIE, CMA...)
- Augmentation de la fréquentation des usagers sur l'année et par mois
- Automatisation du traitement des réservations des clients de la Folie et de l'accès à l'espace de coworking



## DÉVELOPPEMENT D'ACTIONS DE RÉSEAUX

### Les réalisations 2020

- Participation aux réunions et formations des réseaux de développement de l'Innovation et des développeurs économiques
- Consolidation des partenariats avec Solutions & Co, les chambres consulaires, Pôle Emploi, MDEDE, Pole ESS, Université de Rennes, Action Logement, FACE 85-RSE, SMIDAP...

### Les résultats 2020

- Intégration de la pépinière d'Ancenis : 3 réunions des responsables des Pépinières Réseaux Ouest adhérentes en visio
- Animation du site web : articles, agenda, suivi de fréquentation...
- Journée inter pépinière reportée (cause COVID-19)
- Participation au salon des entrepreneurs (virtuel), avec animation d'un atelier.
- Participation au Printemps de l'innovation et à Innovation Week par 2 Rdv Pros

### Perspectives 2021-2022

- Consolidation du réseau Pépinières Réseau Ouest, avec l'intégration de nouvelles pépinières : Pornic, Clisson...
- Programme d'animations en présentiel : journée inter pépinières, salon des entrepreneurs et des nouveautés en visio, ou sous forme de concours sur les réseaux sociaux



## EMPLOI

### Les réalisations 2020

- Participation mensuelle aux travaux du CTE2 : Comité Territorial Entreprises Emploi du territoire Vendée Ouest
- Organisation d'un Jobdating emplois saisonniers le 27 février en partenariat avec Pôle Emploi, MDEDE et La Mission locale

### Les résultats 2020

- Jobdating : Le 27 février 2020 à Odysée à Saint-Jean-de-Monts
  - 45 recruteurs
  - 52 stands recruteurs et partenaires
  - 250 offres d'emploi saisonnier
  - 715 visiteurs et candidats

### Perspectives 2021-2022

- Participation mensuelle aux travaux du CTE2 : Comité Territorial Entreprises Emploi du territoire Vendée Ouest
- Mise en place d'ateliers recrutements à destination des employeurs
- Job dating emplois saisonniers
- Capitalisation, sur les partenariats développés avec Pôle Emploi, la MDEDE et la Mission locale
- Rapprochement des compétences et besoins des entreprises
- Approche logement-mobilité pour une meilleure employabilité

Généralant un chiffre d'affaires direct de plus de 500 millions d'euros et comptabilisant plus de 6,2 millions de nuitées sur la période d'avril à octobre, l'activité touristique pèse incontestablement dans l'économie locale. Afin de maintenir ce dynamisme, la Communauté de Communes a confié en 2017 la mise en œuvre de sa politique touristique à la Société Publique Locale Océan-Marais de Monts Tourisme, qui porte l'Office de Tourisme Intercommunal. 2020 aura été un millésime que personne n'aurait imaginé ! Malgré une amputation de l'avant-saison, et après une longue période de confinement, le retour à l'activité touristique a été progressif. Les professionnels de la destination ont démontré une forte capacité d'adaptation au protocole sanitaire en vigueur, accompagnés par leurs fédérations respectives. La Communauté de Communes, les Communes et la SPL ont apporté leur soutien à ces entreprises par un accompagnement sur mesure. 2020 a également été marquée par le renouvellement du Conseil d'administration de la SPL Océan Marais de Monts Tourisme, suite aux dernières élections, Monsieur Pascal DENIS succédant à Monsieur André RICOLLEAU à la Présidence de la SPL.

## Promouvoir le tourisme

---



## Les réalisations 2020

- Poursuite du déploiement de la marque de territoire
- Renforcement de la stratégie éditoriale
- Consolidation des alliances pour les actions de promotion avec Vendée Tourisme, l'Agence Régionale, le Cluster Littoral Atout France et Réseau Atlantikkuste.  
Ex : campagne avec Vendée Tourisme « Evadez-vous près de chez vous »
- Tournage de l'émission la Carte aux trésors (portage de la candidature)
- Accompagnement au label « Station respect »
- Poursuite de l'acquisition d'audience et d'achat d'espaces (mise en place d'un plan d'actions webmarketing)
- Continuité dans l'accompagnement des événements partenaires
- Déclinaison de la marque (boutique)
- Sortie du nouveau site Internet du Pays de Saint-Jean-de-Monts, avec une nouvelle centrale de réservation (Elloha)
- Nouvelles éditions : Magazine résidents secondaires, Carnet de jeux pour les enfants
- Création et gestion d'une carte interactive rassemblant l'ensemble des professionnels du territoire proposant

des services en périodes de confinement et de couvre-feu, en concertation avec la Communauté de Communes et les Communes

## Les résultats 2020

- Plus de 207 000 clients dans la base de données
- 1,048 million de visites sur le nouveau site représentant 3,9 millions de vues
- 36 000 fans Facebook Pays de Saint Jean de Monts ; 2 900 abonnés Twitter ; Instagram : 7 944 fans
- Relations médias et influences : 70 millions de lecteurs cumulés

## Perspectives 2021-2022

- Report de Rendez-Vous en France (2022)
- Renforcement de la stratégie de marque de destination
- Mise en scène de la destination par le contenu (vidéos avec des locaux)



## Les réalisations 2020

- Accompagnement des professionnels et animations des filières
- Renforcement et mise en œuvre d'actions et de projets transversaux avec la Communauté de Communes : Station de Trail® et Station Nordik Walk®, programme des "rendez-vous pros" communs OT / CDC
- Validation de l'ambition 2021/2025 avec les membres du Conseil d'administration, du Comité technique et de l'Office de tourisme
- Lancement d'une démarche de Responsabilité Sociétale de son Organisation

## Les résultats 2020

- 345 professionnels partenaires accompagnés, dont 120 dans des démarches qualifiantes (gastronomie, cyclotourisme, accueil des clientèles étrangères, environnement, expérience client...)
- Bourse aux documents annuelle transformée en Drive
- Création d'un Facebook pro
- Passage du relais au Conseil d'administration et au Comité technique renouvelés
- Classement de l'OT en catégorie I (obtention de la Marque Qualité Tourisme)

## Perspectives 2021-2022

- Affinement et déploiement de la stratégie 2021/2025
- Repenser l'accompagnement des pros



### Les réalisations 2020

- Qualification de l'offre et des clientèles (collecte de mails)
- Adaptation de l'accueil à la crise sanitaire (aménagement des locaux et des horaires, pré-accueils, participation de toute l'équipe de la SPL à l'accueil, continuité de service)
- Développement des leviers d'attractivité à Le Perrier et à Soullans
- Poursuite du déploiement de l'observatoire (chiffres clés, bilan d'activités et bilans de fréquentation, participation aux enquêtes départementales sur le nautisme et sur les sites de visite...)
- Continuité de l'accompagnement auprès de Vendée des Îles pour l'étude Flux Vision Orange



### Les résultats 2020

- Élaboration d'un mémo sur les chiffres clés touristiques de la destination
- 75 000 visiteurs (-63 %, année Covid) ; clientèle de proximité : 1 sur 2 est ligérien

### Perspectives 2021-2022

- Reconduction de l'étude Flux Vision Orange avec Vendée des Îles et Vendée Expansion
- Imaginer de nouveaux indicateurs de suivi de la destination



### Les réalisations 2020

- Poursuite du déploiement du schéma d'accueil et de diffusion de l'information
- Mise en place de la nouvelle solution Elloha pour les ventes billetterie et du nouveau logiciel de caisse
- Démarches qualité et de qualification (Accueil vélo, Engagés pour une Destination Durable, Cuisine montoise, Welcome C'est beau ici,...)
- Animation des communautés anglophone et germanophone
- Animation d'un groupe de travail autour de l'expérience client avec des socio-professionnels
- Continuité du déploiement de l'outil de e-réputation (avec VDI)
- Remplacement des solutions de téléphonie

### Les résultats 2020

- Habilitation au classement des meublés de tourisme (seul Office de Tourisme en Vendée à proposer ce type de service) : 41 meublés classés en 2020
- 333 000 € de chiffre d'affaires à la billetterie
- 23 pros labellisés « engagés pour une destination durable »
- Déploiement de nouvelles webcams avec VDI : Ecole de voile Fromentine et Odyssea Saint-Jean-de-Monts
- Livraison du topo-guide élaboré en concertation avec VDI
- Balades thématiques autour d'enquêtes

### Perspectives 2021-2022

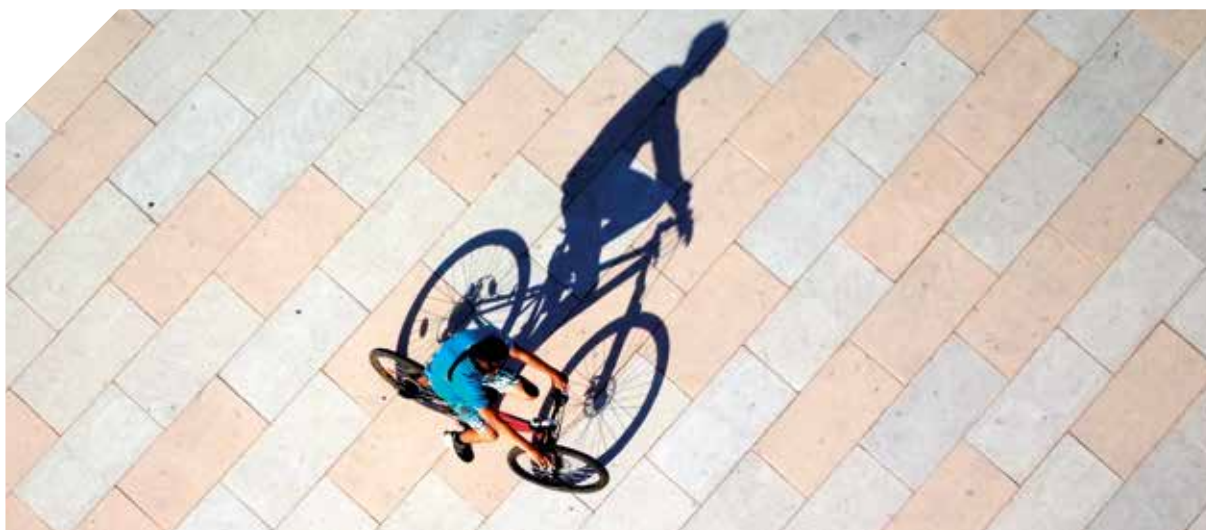
- Accompagnement à la réflexion sur les tiers lieux et le développement de nouveaux services
- Déploiement de nouvelles webcams (avec VDI) : Plage centrale de Notre-Dame-de-Monts et Kulmino



Cette année marquait l'aboutissement du projet 2017-2020 et la validation de l'ambition 2021-2025 qui sera d'affirmer le Pays de Saint Jean de Monts comme une destination durable engageante. À cet effet, la SPL a initié une démarche de Responsabilité Sociétale de son Organisation.

# Imaginer le tourisme de demain

---



AFFIRMER LE PAYS DE SAINT JEAN DE MONTS COMME UNE DESTINATION DURABLE ENGAGEANTE  
AMBITIONS 2021-2025

## Les réalisations 2020

- Co-construction de la nouvelle stratégie avec le Conseil d'administration et le Comité technique (27 socio-professionnels représentatifs de l'écosystème touristique)
- Identification de 4 enjeux
  - S'appuyer sur les fondamentaux de la stratégie 2017-2020
  - Différencier la destination pour répondre aux nouvelles attentes des voyageurs par :
    - . La mise en scène de nos marqueurs identitaires (plages, forêt, ...)
    - . La structuration des services et des lieux (tiers lieux / lieux de vie)
  - Développer la gestion de la relation clients (GRC) au service de la satisfaction et de la fidélisation de nos clients (téléphonie, chat, newsletters, marketing automation...)
  - Appuyer les démarches de développement durable pour les transformer en leviers d'attractivité de la destination
- Engagement de la SPL dans une démarche de Responsabilité Sociétale de son Organisation

## Perspectives 2021-22

- Affinement et déploiement de la stratégie 2021/2025



L'ensemble des 5 sites patrimoniaux intercommunaux ont été rénovés au cours des 10 dernières années. Ils constituent une richesse patrimoniale et un atout touristique pour l'accueil de visiteurs sur notre territoire. Ils proposent des expériences muséographiques innovantes et immersives pour découvrir le marais, le littoral, la forêt domaniale du Pays de Monts et la culture maraichine.

# Valoriser les richesses patrimoniales

## RENFORCEMENT DU POSITIONNEMENT DU DAVIAUD COMME PORTE D'ENTRÉE DU MARAIS

Le Daviaud, Musée de France, est un site de plein air de 6 hectares, regroupant une dizaine de bâtiments patrimoniaux caractéristiques du territoire. Il propose depuis 2017, une immersion grandeur nature dans le Marais breton vendéen à quelques encablures de l'océan, à La Barre-de-Monts.

### Les réalisations 2020

- Création d'un observatoire ornithologique en partenariat avec le Département de la Vendée dans le cadre du programme Espaces Naturels Sensibles
- Propositions de contenus pédagogiques en ligne pendant les confinements
- Développement de résidences artistiques

### Les résultats 2020

- Une ouverture du site du 15 février au 14 mars, du 22 juin au 20 septembre et du 17 au 29 octobre 2020
- 9 384 entrées en 2020 (-25 % par rapport à 2019 sur les mêmes périodes d'ouverture)
- 7 tutoriels vidéo sur les danses traditionnelles réalisés pendant les confinements (44 802 vus)

### Perspectives 2021-2022

- Renouvellement de l'offre de restauration sur le site du Daviaud
- Restauration et collecte de savoir-faire sur les toitures de la Salorge et des deux maisons bourrines du site
- Renouvellement muséographique de la Salorge
- Aménagement des nouveaux espaces techniques du Fief Callard



22

## BIOTOPIA

Biotopia est un centre d'interprétation du patrimoine naturel. Son concept est de découvrir ce que le monde du littoral et de la forêt nous cache, notamment avec des dispositifs multimédias innovants sur 250 m<sup>2</sup> d'exposition et un parcours extérieur en forêt des Pays de Monts.

### Les réalisations 2020

- Amélioration du parcours nature avec la mise en place de dispositifs pour enfants
- Propositions de contenus pédagogiques et d'activités "Nature" en ligne pendant les confinements

### Les résultats 2020

- Une ouverture du site du 15 février au 14 mars, du 22 juin au 20 septembre et du 17 au 29 octobre 2020
- 6 025 entrées en 2020 (-42 % par rapport à 2019 sur les mêmes périodes d'ouverture)

### Perspectives 2021-2022

- Renouvellement du parcours extérieur en immersion en partenariat avec Biotopia Me-Byo Valley au Japon



## DÉAMBUL

Déambul, activité estivale de balade en yole (petite embarcation à fond plat) et calèche.

### Les réalisations et résultat 2020

- En raison de la situation sanitaire liée à la COVID-19, les balades en yole n'ont pas été proposées au public

### Perspectives 2021-2022

- Améliorer les conditions d'accueil des visiteurs par la création d'un Bureau d'Information Touristique
- Améliorer le paysage des balades : restauration des berges du début du parcours par talutage et plantation de roselières



## PRÉSERVATION DES ŒUVRES DU PEINTRE AU MUSÉE CHARLES MILCENDEAU

Le musée Charles Milcendeau est le Musée de France dédié au peintre éponyme, avec sa maison natale et la galerie du musée en plein cœur du marais.

### Les réalisations 2020

- Aménagement des réserves muséales pour les collections
- Développement d'animations à distance pendant les confinements
- Participation au challenge mondial #TussenkunstenQuarantaine pendant le 1<sup>er</sup> confinement

### Les résultats 2020

- Une ouverture du 22 juin au 20 septembre et du 17 au 29 octobre
- 1 264 entrées en 2020 (-18 % par rapport à 2019 sur les mêmes périodes d'ouverture)

### Perspectives 2021-2022

- Rédaction du projet scientifique et culturel du musée
- Transfert des œuvres du musée conservées à l'Historial dans les nouvelles réserves de la collectivité
- Acquisition d'un fond important d'œuvres de Charles Milcendeau pour compléter les collections du musée
- Diagnostic d'état pour envisager un programme de restauration de la maison du peintre



## KULMINO

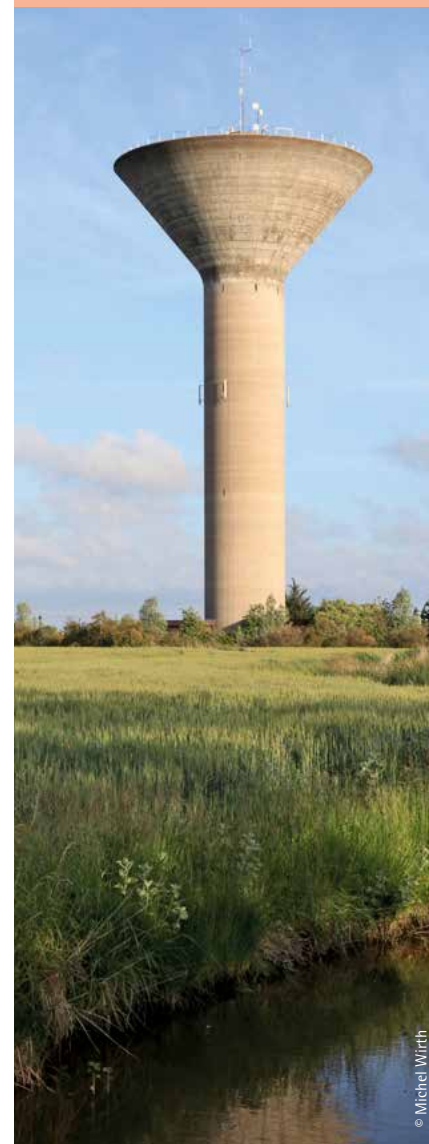
Kulmino, un château d'eau encore en activité et qui offre une vue panoramique sur le territoire.


### Les réalisations et résultat 2020

- En raison de la situation sanitaire liée à la COVID-19, Kulmino n'a pas été ouvert au public

### Perspectives 2021-2022

- Renouvellement des tables d'orientation et de lecture du paysage sur la plateforme panoramique avec l'illustrateur vendéen Benoît Perrotin





# 3. Une inter- communalité solidaire et volontaire

**Le territoire accueille plus de 300 nouveaux arrivants par an. Un cadre de vie agréable et vivant, des services publics de qualité et de proximité sont des éléments déterminants de l'attractivité de notre territoire, qui contribuent au « bien vivre en Pays de Monts ». Pour que notre territoire entretienne cette dynamique, la Communauté de Communes, en collaboration avec les communes, met en œuvre une politique volontaire à destination des jeunes et solidaire auprès des familles, des personnes fragilisées et des seniors. À cette politique sociale, s'ajoutent des investissements réguliers dans la création et l'animation d'équipements culturels et sportifs, également facteurs d'attractivité du territoire.**



Au gré des évolutions législatives successives, et plus particulièrement la loi NOTRe, la Communauté de Communes a connu une augmentation de ses compétences et missions, impliquant un renforcement des équipes et l'extension de son siège social.

# Extension du siège social de l'intercommunalité



26

## LE PROJET

La Communauté de Communes Océan-Marais de Monts s'est dotée en 2004 d'un siège social aux fins d'y héberger certains services opérationnels et ses services supports : moyens généraux, ressources humaines, comptabilité/finance, communication.

Aujourd'hui, la Communauté de Communes ne dispose plus, au sein de son actuel siège social, de capacités d'accueil suffisantes pour héberger l'ensemble de ces services. Dans la perspective du développement de nouveaux services à la population (Maison des Services Aux Publics) et de l'évolution des effectifs, cette situation constitue un handicap.

La Communauté de Communes a donc engagé une réflexion afin d'envisager des solutions immobilières susceptibles de répondre durablement à ses besoins actuels et futurs. L'évolution capacitaire implique l'extension des bâtis actuels et la construction de deux nouveaux bâtiments.

- Le premier site est situé au 46, place de la Paix à Saint-Jean-de-Monts accueillera l'extension de l'actuel siège social. Le bâtiment aura une superficie totale de 600 m<sup>2</sup> et regroupera :
  - 22 bureaux et 1 open-space pour 30 postes de travail environ
  - 2 salles de réunions (35 m<sup>2</sup> et 14 m<sup>2</sup>)
  - 1 espace de travail (20 m<sup>2</sup>)
  - 1 salle de pauseCette extension complète les capacités du siège social existant (495 m<sup>2</sup> et 14 bureaux)
- Le second site situé au 7 rue des Anciens d'AFN à Saint-Jean-de-Monts accueillera la Maison Intercommunale des Services Aux Publics. Il s'agit ici de construire un bâtiment d'une superficie totale de 700 m<sup>2</sup> comprenant :
  - 1 espace d'accueil et un espace numérique (12 m<sup>2</sup>)
  - 13 bureaux (soit 15 postes)
  - 1 espace de convivialité (38 m<sup>2</sup>)
  - 1 salle de réunion (25 m<sup>2</sup>)
  - 2 salles d'activités (22 m<sup>2</sup> chacune)
  - 1 salle d'exposition (110 m<sup>2</sup>)

Détail du projet page suivante

Afin de simplifier l'accès aux services publics, la Communauté de Communes a décidé de mettre en place un guichet unique à Saint-Jean-de-Monts : la Maison Intercommunale des Services aux Publics (MISAP).

# Création d'une Maison Intercommunale des Services Aux Publics

---



## UN NOUVEAU LIEU DE VIE OUVERT À TOUS FAVORISANT L'INCLUSION ET LA SOCIABILISATION

Ce nouvel équipement intercommunal, situé en hypercentre de Saint-Jean-de-Monts, a pour vocation d'héberger une offre de services de proximité pour les habitants du territoire. Il accueillera un large panel de publics individuels et groupes, sur rendez-vous ou dans le cadre d'activités et/ou de formations par exemple.

Pour ce lieu, la Collectivité bénéficie et va solliciter des labellisations et agréments auprès de l'Etat et de la Caisse d'Allocations Familiales. La Maison Intercommunale des Services hébergera donc :

- Un espace France Service (avec un Point d'Information Jeunesse)
- Un espace d'activités de médiation sociale et culturelle.
- Un guichet unique  
Dans cet espace, la Communauté de Communes souhaite proposer une offre de services complémentaires

pour faciliter l'accessibilité des services publics au travers d'accueils physiques polyvalents et une plus grande simplicité des démarches administratives grâce au regroupement en un même lieu des opérateurs, parmi lesquels :

- Caisse d'Allocations Familiales (CAF)
- Caisse Primaire d'Assurance Maladie (CPAM)
- Pôle Emploi
- Mutuelle Sociale Agricole (MSA)
- 3 services de l'Etat [Ministères de l'Intérieur et de la Justice, Direction Départementale des Finances Publiques (DDFIP)]

D'autres partenaires locaux (privés ou publics) pourront également être sollicités dans des champs divers de l'habitat, de l'insertion, de la mobilité... pour renforcer cette offre de services et ainsi répondre au mieux aux attentes des usagers.

### Perspectives 2021-2022

- Recrutement de 2 agents d'accueil et de médiation
- Formalisation des partenariats
- Demande de labellisation France Service auprès du Préfet de la Vendée
- Demande d'agrément Lieu d'Accueil Parents Enfants auprès de la Caisse d'Allocations Familiales
- Demande de la labellisation Point d'Information Jeunesse auprès du Préfet de Région
- Actualisation du projet de service RAM

Ouverture aux publics en janvier 2022

Depuis 25 ans, la Communauté de Communes favorise les actions pour l'habitat et propose un guichet unique pour conseiller et orienter les ménages. Le programme actuel, qui court sur la période 2017-2020, s'inscrit dans cette continuité et propose de nouvelles mesures d'accompagnement permettant d'apporter des réponses concrètes aux problématiques de développement durable, économique et sociale.

## Disposer d'une offre de logements attractive et diversifiée tout au long de la vie



28

### LES ACTIONS DU PROGRAMME D'AIDE À L'HABITAT

Les 4 ambitions du programme :

- Faciliter l'accès à la propriété des jeunes ménages,
- Favoriser les économies d'énergie,
- Développer une offre de logements locatifs,
- Adapter les logements des personnes en perte d'autonomie.

Financé partiellement dans le cadre d'une Opération Programmée de l'Amélioration de l'Habitat (OPAH), l'objectif de ce nouveau programme est de soutenir 426 dossiers sur la période 2017-2020 (tous dispositifs confondus). Depuis le lancement du dispositif

(en avril 2017), 404 dossiers ont été financés, pour un montant total de subventions de 1,4 million d'euros et de 5,4 millions d'euros de travaux générés.

#### Les résultats 2020

- Accession à la propriété des jeunes ménages : 93 dossiers aidés (dont 20 en 2019). Moyenne d'âge des bénéficiaires : 29 ans. 43 % des bénéficiaires proviennent de l'extérieur du territoire.
- Précarité énergétique : 228 dossiers aidés (dont 42 en 2019). Moyenne d'âge des logements concernés : 43,5 ans. Gain énergétique moyen estimé (après travaux) : 38 %.

#### Perspectives 2021-2022

- Renforcement de l'accompagnement des propriétaires dans le cadre des économies d'énergie et de l'adaptation fonctionnelle des logements.
- Optimisation du dispositif en faveur de la création de logements pour travailleurs.
- Traduction opérationnelle des objectifs du PCAET en faveur de logements moins énergivores (évolution des dispositifs d'aides).

Depuis plusieurs années, la Communauté de Communes s'efforce de soutenir les initiatives en adéquation avec les choix politiques qui permettent de lutter contre la pauvreté, de participer à l'inclusion sociale et d'offrir des perspectives de développement personnel à chacun.

# Accompagner les publics fragilisés



## ACCOMPAGNEMENT VERS L'EMPLOI (ESNOV)

ESNOV propose un parcours d'insertion socio-professionnelle aux personnes les plus éloignées de l'emploi fondé sur une expérience en situation réelle de travail (chantiers collectifs ou missions individuelles). En outre, elles bénéficient d'un accompagnement individualisé, adapté à leurs situations personnelles.

### Les résultats 2020

- Soutien d'ESNOV Chantiers afin de favoriser le déploiement du dispositif d'accompagnement des publics en insertion (PACT 2020). Plusieurs chantiers d'entretien des espaces sensibles et des zones d'activités économiques ont été confiés pour un montant total de **16 890 €**

### Perspectives 2021-2022

- Poursuite du soutien des initiatives en faveur de l'insertion, en fonction des orientations et des besoins de la collectivité

## CONTRIBUTION À L'ÉPICERIE SOCIALE

L'épicerie sociale "Coup de Pouce", située à Saint-Jean-de-Monts s'adresse à toute personne qui rencontre des difficultés d'ordre financier impactant ses capacités à assurer ses besoins de 1<sup>re</sup> nécessité. Objectifs de l'épicerie :  
- proposer aux personnes en situation de précarité un approvisionnement en produits alimentaires et d'entretien,  
- favoriser les échanges, le lien social et le vivre ensemble (offre culturelle et de loisirs).

### Les résultats 2020

- 146 ménages bénéficiaires contre 138 en 2019 (237 parents isolés ou personnes seules)
- 16 tonnes de denrées collectées auprès d'une grande surface contre 13 tonnes en 2019 et 8 tonnes en 2018
- 4 tonnes de la banque alimentaire
- Malgré la crise sanitaire, 37 activités ont été proposées contre 57 en 2019

## ACCUEIL DES GENS DU VOYAGE

- Accueil des familles
- Entretien de l'aire

### Les résultats 2020

- Accueil de 25 familles regroupant 54 personnes au total

### Perspectives 2021-2022

- Maintien la qualité d'accueil
- Maintien d'un bon climat social

À l'instar de nombreux territoires, notre collectivité connaît une dynamique démographique qui s'accompagne d'un vieillissement de sa population, tout en restant attractif pour de jeunes ménages. Par son action au quotidien, la Communauté de Communes s'attache à développer des projets en direction de l'ensemble des composantes de sa population, dans une démarche inclusive et intergénérationnelle, et avec pour ambition de favoriser le lien social et de réduire les inégalités sur le territoire .

## Soutenir les familles

---



30

### FACILITER L'ACCUEIL DES ENFANTS DE 0 À 3 ANS : LE RAMI

*C'est un service neutre et gratuit à destination des professionnels de l'enfance (assistantes maternelles et gardes à domicile) et des parents. C'est aussi un lieu d'écoute, d'information, d'accompagnement animé par une professionnelle de la petite enfance.*

*C'est un espace itinérant offrant des permanences individuelles et des rencontres collectives organisées dans chaque commune du territoire.*

*Les RAM ne sont pas chargés de la formation des assistants maternels et de gardes d'enfants à domicile mais ils contribuent à leur professionnalisation (groupes d'échanges entre professionnels, etc.).*

#### Les réalisations 2020

- Finalisation du Projet Social et Educatif du Territoire et du programme d'actions détaillées.
- Formalisation de la Convention Territoriale Globale avec la CAF.

#### Les résultats 2020

- 78 assistantes maternelles agréées (dont 91 % réellement en activité)
- 249 places d'accueil individuel (taux d'occupation des places de 97 %)
- 4 Maisons d'assistantes maternelles pour une offre d'accueil diversifiée
- 295 contacts individuels (84 % familles)

#### Perspectives 2021-2022

- Mise en place d'une instance de coopération à l'échelle du territoire en matière de politique Petite enfance / Enfance / Jeunesse.
- Elaboration du projet de service Lieu d'Accueil Enfants Parents (LEAP) et formalisation de la demande d'agrément.
- Actualisation du projet de service du Relais Assistantes Maternelles intercommunales.

## ACCOMPAGNEMENT DES PERSONNES ÂGÉES ET EN DIFFICULTÉ

Le CLIC du Pays du Pont d'Yeu en partenariat avec la Communauté de Communes, jouait un rôle essentiel dans la résolution des situations d'urgences sociales et médicales rencontrées par les personnes âgées, et participaient à leur retour et maintien à domicile.

Dans le cadre d'une démarche de restructuration territoriale engagée par le Département, et afin de rationaliser ses actions sociales, une nouvelle répartition des activités a été validée : c'est au Département qu'appartient désormais la responsabilité de mise en œuvre des actions individuelles d'accompagnement des usagers, et aux EPCI celle des actions collectives de prévention en direction des aînés et de leurs familles.

### Perspectives 2021-2022

- Finalisation d'un Projet Social et Éducatif de Territoire (avec un volet "politique senior/santé")
- Élaboration d'un programme d'actions de sensibilisation et de prévention à destination des aînés.

CLIC : Centre Local d'Information et de Coordination

## PROJET SOCIAL DE TERRITOIRE

Dans la perspective de formaliser une Convention Territoriale Globale avec la CAF de la Vendée et de créer un Espace France Services, la Communauté de Communes a décidé de s'engager dans une démarche d'élaboration d'un projet social et éducatif de territoire. À cette fin, la Communauté de Communes a missionné un bureau d'études (cabinet REPERES) pour l'accompagner dans la réalisation de ce diagnostic social de territoire partagé ainsi que dans la conduite de cette réflexion stratégique qui impliquera la mise en œuvre d'actions opérationnelles ciblées (en réponse des besoins sociaux exprimés par la population).

La Communauté de Communes souhaitait donc disposer d'une vision globale de la vie du territoire afin d'identifier les interactions, les transversalités, les synergies possibles entre les différents champs de son intervention et le champ de l'action sociale. Il s'agissait également de porter un regard neuf sur les politiques sociales et éducatives menées sur le territoire, en envisageant l'ensemble des composantes de sa population dans leur diversité, et de proposer des réponses adaptées, novatrices et transversales à chacune d'elles. La Communauté de Communes porte l'ambition de participer à la réduction des inégalités, de favoriser l'inclusion sociale de chacun et le développement personnel de chacun. Enfin, cette étude constituait une opportunité pour la collectivité d'associer, dès à présent, les partenaires potentiels et d'envisager avec eux la consistance du bouquet de services que souhaite proposer la Communauté de Communes, et ce conformément aux exigences de la Charte nationale d'engagement France Services.

### Les réalisations 2020

Cette réflexion s'est déroulée de juillet 2019 à février 2020 selon les modalités suivantes :

- 20 entretiens individuels
- 20 réunions
- 80 participants : élus et techniciens de l'intercommunalité et des communes, professionnels du territoire (ADMR, Croix-Rouge...), partenaires (CAF, Département, Pôle Emploi, MSA, CPAM...)

Au terme de cette réflexion, le Projet Social et Éducatif de Territoire, articulé en trois volets a été présenté et validé par les élus communautaires.

Il repose sur 3 ambitions majeures :

- Lutter contre les situations de précarité et d'isolement, et favoriser le lien social
- Conforter l'attractivité du territoire
- Optimiser la conduite des politiques éducatives et sociale à l'échelle du territoire

### Perspectives 2021-2022

La nouvelle gouvernance aura la responsabilité d'impulser la phase de mise en œuvre opérationnelle du programme d'actions.



## LE SOUTIEN DES FAMILLES AVEC ENFANTS SCOLARISÉS

• **Prise en charge du transport scolaire vers les collèges** : la Communauté de Communes participe à l'organisation des transports scolaires. Elle achemine quotidiennement et gratuitement les enfants vers les collèges du territoire.

• **Participation aux voyages et aux activités** : la Communauté de Communes aide financièrement les associations de parents d'élèves pour favoriser la pratique de langue vivante des enfants dans le cadre de voyages scolaires de découverte et linguistique dans un pays d'Europe et pour minimiser le coût à la charge des familles.

• **Aides aux fournitures scolaires** : apport par la collectivité d'un soutien financier aux associations de parents d'élèves des deux collèges afin de faciliter l'achat de fournitures standards (cahiers, feuilles, crayons...)

### Les résultats 2020

- Transport scolaire vers les collèges : sur 2020/2021, 12 circuits, 477 élèves transportés
- Aides aux voyages et activités : 20 activités éducatives, 42400 € de subventions.
- Aides aux fournitures scolaires : 29 776 €, près de 900 élèves bénéficiaires

### Perspectives 2021-2022

• Lancement d'une réflexion sur les besoins en mobilité sur le territoire afin d'améliorer les infrastructures et équipements et favoriser les déplacements doux



Pour contribuer à la qualité de vie des habitants en Pays de Monts, la Communauté de Communes s'est dotée d'équipements structurants et de services de pratiques culturelles et de loisirs. Ils participent à développer le "bien vivre en Pays de Monts" en proposant à l'année, des activités sportives et culturelles pour tous.

## Proposer des équipements de pratiques culturelles et de loisirs, accessibles et inclusifs



32

### OCÉABUL, LE CENTRE AQUATIQUE

Face à la mer à Saint-Jean-de-Monts, le centre aquatique Océabul est organisé autour de 2 espaces distincts :

- un espace aquatique comprenant un bassin sportif de 25 mètres, un espace balnéo-forme (rivière à contre courant, banquette à bulles, cascade d'eau), un bassin de loisirs et une lagune enfant.

- un espace détente avec sauna/hammam, des douches eau chaude/eau froide, une zone de relaxation et un solarium extérieur.

### Les résultats 2020

- 50 214 passages (contre 103 802 passages en 2019) soit une baisse de 51,6 % en raison de la fermeture du centre aquatique liée à la crise sanitaire Covid-19.

### Perspectives 2021-2022

- Élaboration d'un programme de travaux de modernisation pluri-annuel.

## LA CULTURE AU PLUS PRÈS DES HABITANTS : LE RÔLE DU RÉSEAU INTERCOMMUNAL DES BIBLIOTHÈQUES

Créé en 2011, le Réseau Intercommunal des Bibliothèques (RIB) facilite l'accès à la lecture pour l'ensemble des habitants du territoire intercommunal et permet aussi de rationaliser les actions publiques dans ce domaine. Malgré un contexte sanitaire difficile, qui a obligé les bibliothèques – médiathèques à une fermeture complète au public pendant deux mois, le lien avec les usagers a été préservé grâce aux outils numériques du Réseau.

### Les réalisations 2020

- Navette hebdomadaire (2 passages), sur tout le territoire, permettant aux usagers des bibliothèques de choisir leur lieu d'emprunt et de dépôt de documents. Plus de 95 000 documents dans le catalogue des bibliothèques sont disponibles.

### Les résultats 2020

- Le public est resté fidèle aux bibliothèques. Cependant on constate une légère baisse du nombre d'abonnés (- 5%, soit 5201 inscrits) et un nombre de prêts en recul (- 20 % soit un total de 186 272 prêts) sur l'ensemble de l'année. Ce constat est partagé au niveau national.

### Perspectives 2021-2022

- Rédaction d'une charte du réseau qui déterminera les objectifs et les priorités et permettra d'envisager les perspectives du Réseau.
- Nouveau logiciel et site internet pour le réseau
- Création d'un nouveau parcours Contes et Comptines et report de la programmation 2020.

## VIBRATO, UN ENSEIGNEMENT MUSICAL CONNECTÉ

Le Conservatoire à Rayonnement Intercommunal (CRI) Vibrato est un espace culturel de pratique amateur situé à Saint-Jean-de-Monts, organisé autour de trois axes : l'éducation artistique, l'enseignement spécialisé et la diffusion artistique. Une équipe de dix-sept professeurs forme, coordonne et accompagne les habitants du territoire, toutes générations et ambitions confondues.

### Les réalisations 2020

- Une adaptation pédagogique aux nouvelles conditions d'enseignement liées à la situation sanitaire : une équipe enseignante entièrement réorganisée afin d'assurer les activités (cours et concerts) par visioconférence et espaces numériques dédiés.
- Dotation d'un « kit de connexion numérique » professionnel (PC – Micro – Webcaméra – Casque audio) pour chaque professeur

afin d'optimiser les conditions d'enseignement.

- 1<sup>ère</sup> phase de réhabilitation des locaux avec des travaux d'isolation, de plomberie, d'économies d'énergie et aménagement d'espaces pour les pratiques artistiques

### Les résultats 2020

- 196 élèves en 2020-2021, soit 12 % d'usagers de moins, en conséquence de la crise sanitaire.
- 15 classes instrumentales, 43 choristes et un orchestre d'harmonie de 25 musiciens.
- Cours dispensés en présentiel pour les mineurs et à distance pour les usagers majeurs.

### Perspectives 2021-2022

- Report de la programmation événementielle annulée en 2020.
- Phase finale de la réhabilitation des locaux

## SENSIBILISATION A L'ART ET AUX NOUVELLES TECHNOLOGIES AVEC LA MICRO-FOLIE

### Les réalisations 2020

- Ouverture à la médiathèque et à Odyssea (Saint-Jean-de-Monts)
- 68 jours d'ouverture (la COVID-19 empêchant d'ouvrir plus).
- 4 animations « Lecture en famille » / 1 animation « A musée vous, à musée moi » / 1 Micro-Festival de danses urbaines.
- Ateliers personnalisés d'initiation à l'impression 3D (vacances de février 2020)
- 5 classes accueillies pour 1 séance d'EAC (interruption des parcours à cause de la COVID-19).
- Développement du FabLab avec l'achat de nouveau matériel : brodeuse numérique, floqueuse, robots, petit matériel électronique...

### Les résultats 2020

- 2 400 personnes accueillies environ (hors groupes).
- Retours très positifs du public, y compris sur les événements.

### Perspectives 2021-2022

- Reconstitution de parcours d'EAC pour les maternelles, les primaires et les collèges.
- Proposition d'actions d'EAC pour les groupes hors scolaires : ALSH, Espaces jeunes...
- Programmation d'événements à destination du grand public pendant et hors vacances scolaires, en lien avec le Musée numérique et le FabLab.
- Reconstitution d'un Micro-Festival.
- Programmation d'un stage MAO en lien avec Vibrato en réfiguration de l'installation dans la MISAP.
- Déménagement et ouverture dans la MISAP au printemps 2022.



Pour maintenir l'attractivité du territoire à l'attention des jeunes ménages, les collectivités du territoire ont fait le choix d'une politique jeunesse volontaire, en privilégiant des actions d'éveil, d'éducation et de découverte de 0 à 18 ans, afin de contribuer à l'esprit d'initiative et d'ouverture des citoyens de demain.

# Développer des actions transverses en faveur de la jeunesse



34

## DÉCOUVERTE ET MOTRICITÉ DÈS LE PLUS JEUNE ÂGE (0 À 3 ANS)

Le Relais Assistantes Maternelles Intercommunal est avant tout un lieu dédié à l'enfance. Toute action menée va dans le sens de l'intérêt de l'enfant, de son développement physique et psychique.

### Les réalisations 2020

- Organisation de manifestations
- Activités d'éveil favorisant le décroisement entre les différents modes d'accueil

### Les résultats 2020

- Animations réduites à cause de la crise sanitaire (ateliers d'éveil, musical avec Vibrato, lecture avec le RIB...) et accompagnement des pratiques professionnelles
- 2 315 participants en 2019-20

### Perspectives 2021-2022

- Création d'un jardin d'activités intergénérationnelles à l'EHPAD La Cap'line de Le Perrier
- Poursuite du parcours arts plastiques (CLEA)

## ÉVEIL À LA CULTURE (3 À 5 ANS)

Toutes les classes de maternelle auraient dû bénéficier du parcours éveil artistique et culturel conçu autour de l'évènement lecture publique "Les Enfantines". L'évènement et le parcours associé ont été reportés à l'année 2021 en raison de la crise sanitaire.

### Perspectives 2021-2022

- Développer des ateliers de pratiques artistiques pour les élèves de maternelles
- Développer une nouvelle action de pratiques artistiques auprès des MS/GS autour d'un spectacle jeune public de la saison culturelle hivernale La 5<sup>ème</sup> Saison

## ÉDUCATION ROUTIÈRE (6-10 ANS)

### Les réalisations 2020

- Programme de sensibilisation du jeune public au code de la route et apprentissage des bonnes pratiques

### Les résultats 2020

- 11 écoles primaires, soit 39 classes, 901 enfants sensibilisés
- 110 interventions,
- 12 sorties à pieds et pas de sorties en vélo, arrêt de l'activité en mars 2020, en raison du confinement

### Perspectives 2021-2022

- Renouvellement de l'approche pédagogique auprès des jeunes
- Construire un programme d'actions de sensibilisation à destination d'un public adulte élargi (notamment les seniors)
- Proposer des actions de sensibilisation et de sécurisation dans le cadre du transport scolaire

## UN ENGAGEMENT POUR LES ACTIONS D'ÉDUCATION ARTISTIQUE ET CULTURELLE, LE CLEA

Signé en juillet 2019, le CLEA permet de poursuivre et de valoriser les actions déjà établies sur le territoire. Une démarche partenariale a été initiée entre la DRAC des Pays de Loire, l'Éducation Nationale et la Communauté de Communes. Il en découle trois objectifs : conforter une politique d'EAC envers les enfants et les jeunes, permettre au plus grand nombre d'appréhender le processus de création des œuvres et de contribuer au développement culturel et artistique du territoire dans l'ensemble des champs du patrimoine et de la création.

### Les réalisations 2020

- Maintien de la rémunération des artistes engagés dans le cadre du CLEA pendant la crise sanitaire
- Création d'un programme d'EAC sur le principe de parcours thématiques, tout au long de la vie
- Mise en place de nouveaux parcours d'EAC dans les écoles et les structures partenaires en septembre
- À l'école, les actions d'EAC ont été élargies aux écoles maternelles, collèges et lycées
- 21 propositions de parcours, rencontres, master class, éveil sont proposés au jeune public – de 0 à 18 ans

### Les résultats 2020

- Toutes les écoles primaires ont bénéficié d'un parcours d'éducation artistique et culturelle, soit 1500 élèves
- 12 classes participantes au projet Educations aux médias, 12 projets originaux !
- 9 parcours différents qui abordent l'ensemble des disciplines artistiques
- 2 rencontres artistiques et culturelles

### Perspectives 2021-2022

- Créer de nouveaux partenariats
- Développer l'offre culturelle en faisant toujours plus de lien avec La 5<sup>ème</sup> Saison et les équipements culturels du territoire.
- Évaluer l'offre d'éducation artistique et culturelle
- Développer l'offre d'EAC et poursuivre le déploiement du CLEA avec la DRAC et l'Éducation Nationale.
- Proposer des activités hors-temps scolaire dans des lieux familiers : accueils de loisirs, associations, espaces jeunes, mission locale...



OAC : Orchestre Au Collège - M.A.O. : Musique Assistée par Ordinateur - IMS : Intervention en Milieu Scolaire - ARS : Agence Régionale de la Santé - RAMI : Relais Assistantes Maternelles Intercommunal - CLEA : Contrat Local d'Éducation Artistique - EAC : Éducation Artistique et Culturelle - DRAC : Direction Régionale des Affaires Culturelles

## ENSEIGNEMENT DE LA NATATION (4-11 ANS)

### Les réalisations 2020

- L'enseignement de la natation fait partie des priorités nationales. À l'appui d'un projet pédagogique partagé, un apprentissage structuré par cycles est proposé aux élèves (du primaire au collège) afin de leur permettre d'acquérir les compétences nécessaires pour la pratique des activités de loisirs aquatiques en toute sécurité. Cet apprentissage est ponctué en fin de cycles par un test d'évaluation du "savoir nager".

### Les résultats 2020

- 13 établissements scolaires, 1 500 élèves

## ÉDUCATION MUSICALE (5-18 ANS)

### Les réalisations 2020

- Reconstitution de l'atelier "Les Moussaillons", une pédagogie de groupe instrumentale (5-7 ans)
- Développement de l'OAC qui engage une création de Claude Henry Joubert : la « Suite Montoise ».
- Développement de 2 ateliers de création M.A.O.

### Les résultats 2020

- 1 atelier de découverte instrumentale annuelle (5 instruments - 10 séances)
- 1 cours de sensibilisation instrumentale annuelle (10 instruments - 32 séances)
- 1 orchestre de 35 musiciens au collège
- 2 ateliers de M.A.O.
- 1335 enfants sensibilisés sur un programme d'IMS de 957 séances et 704 enfants inscrits aux concerts pédagogiques
- 6 événements réalisés sur les 24 programmés

N.B. : ces réalisations furent interrompues à partir de la mi-mars.

### Perspectives 2021-2022

- OAC : Poursuite du programme auprès du collège du Pays de Monts (création d'œuvres, rencontre compositeur)
- RAMI : poursuite de l'accompagnement
- M.A.O. : poursuite des ateliers auprès du collège Les Lauriers
- Programmation événementielle : 24 concerts, 1 résidence et 1 création

Animer un territoire, c'est amener la population à se rencontrer, à échanger et à construire un vivre ensemble. Pour ce faire, la Communauté de Communes organise et soutient des manifestations culturelles et sportives. Elle apporte aussi de la visibilité aux actions des communes en coordonnant des manifestations culturelles. Cette dynamique est aussi un élément différenciant qui contribue au rayonnement du territoire.

# Contribuer à l'animation du territoire

## COORDINATION DE MANIFESTATIONS : SAISON CULTURELLE HIVERNALE LA 5<sup>ÈME</sup> SAISON

### Les réalisations 2020

- Large choix de spectacles de qualité, variés et accessibles à tous, hors période touristique

### Les résultats 2020

#### La 5<sup>ème</sup> Saison (2019-2020)

- 23 spectacles – 5 spectacles annulés à cause de la situation sanitaire
- 6660 spectateurs – Taux de remplissage : 85 %
- Un artiste compagnon de saison : Yannick Jaulin
- L'agenda commun aux 5 communes a été plébiscité par les usagers (large diffusion en boîtes aux lettres)

### Perspectives 2021-2022

- Re-programmation des spectacles annulés
- Renforcer l'attractivité du projet avec une grille tarifaire adaptée et un système d'abonnement intercommunal



## SOUTIEN DE MANIFESTATIONS ASSOCIATIVES

### Les réalisations 2020

- Poursuite de la politique partenariale de soutien des acteurs associatifs

### Les résultats 2020

- 31 associations soutenues (domaines sportif, culturel, social, environnemental et économique) dans le cadre de l'organisation de projets. Ces derniers peuvent être des évènementiels à rayonnement régional, national voire international (Triathlon international, Festival théâtral de Fromentine...), des actions de sensibilisation des populations (don du sang, prévention routière...). À titre exceptionnel, des associations peuvent être soutenues pour le fonctionnement.
- 238 820€ de subventions accordées. La collectivité a maintenu son soutien envers les associations pendant la crise sanitaire.

### Perspectives 2021-2022

- Proposer un nouveau processus d'instruction des demandes de subventions en lien avec les communes
- Instaurer un dialogue avec les acteurs associatifs
- Repenser la stratégie de communication et de valorisation
- Labellisation "Terre de Jeux" 2024



## Les concerts de Vibrato

Une programmation de 24 concerts en 2020 interrompue au 6<sup>ème</sup> événement par la crise sanitaire.

### Les résultats 2020

- Une fréquentation réduite à 870 personnes et toujours 30% de public extérieur au territoire.
- L'Orchestre Au Collège n'a pu se produire au concert annulé du Bouquet Musical et créer

l'œuvre inédite « Suite montoise » de Claude-Henry Joubert, compositeur contemporain

### Perspectives 2021-2022

- Reporter la programmation interrompue par la situation d'urgence sanitaire en maintenant les partenariats et résidences initiés par Vibrato.



## Les évènementiels des sites de visite

L'année 2020 a été fortement impactée par la crise sanitaire et cette dernière n'a pas épargnée la programmation des sites. En effet, sur les 26 évènements programmés (pour Le Daviaud, Biotopia, le Musée Charles Milcendeau et Déambul) seulement un évènement a pu se dérouler en février 2020 au Daviaud. Les artistes programmés en 2020 ont été au mieux reportés sur l'année 2021.



37

## Les évènementiels du RIB

La programmation 2020 a été réduite à cause de crise sanitaire.

### Les réalisations 2020

- Prix des Lecteurs a pu se dérouler et être mené à son terme, grâce au portail numérique du réseau. 76 participants ont voté pour leur roman, leur BD ou leur film préféré.
- Participation à l'opération nationale La Nuit de la lecture sur différentes thématiques : Témoignages de Père en fils, de guerre en guerre, Conférence-débat "Les écrivains témoins

de leur époque" et une soirée Doudou-Pyjama (150 personnes)

### Perspectives 2020-2021

- Organisation d'un nouvel évènementiel Les rendez-vous aux jardins
- Report de la programmation Les Infantines en octobre 2021.



## Un Micro-festival à la Micro-Folie

### Les réalisations 2020

- Un Micro-Festival autour des danses urbaines les 18 et 19 septembre (atelier d'initiation, répétition publique, solo, conférence et spectacle de hip hop). Evènement gratuit en partenariat avec La Villette (financeur), La Compagnie S'Poart (artistique) et Numeridanse (apport de contenus).

### Les résultats 2020

- Une cinquantaine de spectateurs (jauge volontairement réduite afin de respecter les consignes sanitaires).
- Un évènement qui a permis à une compagnie du territoire de reprendre son activité pendant la crise sanitaire

### Perspectives 2021-2022

- Reconduire cette opération, toujours en lien avec La Villette, sur une autre thématique : les arts numériques !





# 4. Une inter- communalité responsable et durable

Avec 80% d'espaces naturels fragiles, la Communauté de Communes a fait d'une contrainte géographique un atout, en valorisant l'environnement comme levier de développement depuis près de vingt ans. Elle s'est engagée dans une politique ambitieuse d'aménagement visant un rapport équilibré entre espaces aménagés et espaces préservés dans une logique de développement durable.



Notre société est confrontée à des défis environnementaux majeurs comme le dérèglement climatique, la dépendance aux énergies fossiles, la raréfaction des ressources ou encore la perte de la biodiversité. Lors de la COP 21 à Paris en 2015, les États se sont fixés pour objectif de limiter la hausse moyenne des températures à 2°C d'ici 2100. Pour la France, cela implique de diviser par quatre nos émissions de Gaz à Effet de Serre et de réduire de 50 % notre consommation énergétique à l'horizon 2050. En janvier 2019, la Communauté de Communes s'est engagée pour la transition écologique en démarrant son Plan Climat.

# S'engager pour la transition écologique

## PLAN CLIMAT AIR ENERGIE TERRITORIAL

### Les réalisations 2020

- Appropriation de la démarche PCAET et validation du diagnostic et de la stratégie par la nouvelle mandature
- Réflexion autour d'un plan d'actions et identification de premières pistes d'actions
- Lancement d'actions répondant aux objectifs du PCAET : schéma des mobilités, labellisation « Territoire Engagé pour la Nature », programme d'investissements liés à l'énergie concernant les bâtiments publics communaux et intercommunaux, réflexion autour d'une labellisation Cit'ergie visant à récompenser les collectivités pour la mise en œuvre d'une politique climat-air-énergie ambitieuse ...
- Sensibilisation des agents intercommunaux aux enjeux air-énergie-climat : participation au "Défi mobilité Pays de la Loire" afin de redécouvrir, pendant une semaine, des modes de déplacements plus durables (marche à pied, vélo, covoiturage, transports en commun...)

### Les résultats 2020

- Défi mobilité Pays de la Loire : les services de la Communauté de Communes, Vendée des Iles et SPL Océan Marais de Monts Tourisme ont remporté la 4<sup>e</sup> place sur une soixantaine de structures en Pays de la Loire grâce à un taux de participation de 30 %.
- Cit'ergie : réalisation d'un pré-diagnostic, en lien avec l'ADEME, afin de faire le point sur la pertinence, la motivation et les prérequis des communes et de l'intercommunalité à s'engager dans un processus Cit'ergie ainsi qu'à engager les premières réflexions internes soulevées par la démarche.
- Schéma des mobilités : lancement d'une étude avec le cabinet TECURBIS afin de définir une stratégie de mobilité pour le territoire et d'accompagner les élus communautaires dans le cadre de la prise de compétence Mobilité (LOM).
- Programme d'investissements liés à l'énergie (PILE) : lancement du programme en lien avec le Sydev et réalisation d'un diagnostic du patrimoine bâti communal et intercommunal en vue de prioriser et planifier d'éventuels travaux de rénovation, installation d'énergie renouvelable etc.

### Perspectives 2021-2022

- Lancement d'une démarche participative
- Validation du programme d'actions PCAET
- Programmation et planification du lancement des nouvelles actions
- Mise en place du suivi et de l'évaluation du PCAET



Un cadre de vie agréable passe également par un service de collecte des déchets de qualité, qui se concrétise notamment par des fréquences de collecte adaptées aux besoins, des moyens de pré-collecte étoffés avec des bacs pour les quatre flux et une démarche active contre les dépôts sauvages. En complément, La Communauté de Communes développe une politique de prévention ambitieuse des déchets avec son partenaire Trivalis.

# Collecter et valoriser, les déchets ménagers et assimilés



## DIMINUTION DU GISEMENT DE DÉCHETS À LA SOURCE

### Les réalisations 2020

- *Suivi des opérations de prévention des déchets (vente de composteurs individuels, informations auprès du public)*

### Les résultats 2020

- *Tonnages ordures ménagères : 7 737 tonnes (- 7 % par rapport à 2019)*
- *150 composteurs vendus*

### Perspectives 2021

- *Poursuivre le développement des actions de prévention en partenariat avec l'ADEME et Trivalis (gaspillage alimentaire...)*

## ÉQUIPEMENT DES ADMISTRÉS EN BACS DE PRÉ-COLLECTE

### Les réalisations 2020

- *Poursuite de la distribution de conteneurs pour les 4 flux collectés au porte-à-porte : ordures ménagères, papiers, emballages et verre*

### Les résultats 2020

- *1 862 conteneurs distribués (nouveaux, changes, vols, réparations), dont 233 bacs à verres*
- *Collecte sélective (papier, verre, emballages) : 3 780 tonnes (-2,8 % par rapport à 2019)*
- *Entre 2016 et 2020, le tonnage d'emballage collecté a augmenté de 40 %, suite à la conteneurisation et à l'extension des consignes de flux*

## SUIVI DU MARCHÉ PUBLIC DE COLLECTE DES DÉCHETS EXPLOITATION DE LA DÉCHÈTERIE

### Les réalisations 2020

- *Expérimentation d'un accès à la déchèterie sur réservation, dans le cadre de la crise sanitaire*

### Les résultats 2020

- *61 911 visiteurs en déchèterie en 2020 (légère baisse due à la crise sanitaire)*

### Perspectives 2021

- *Améliorer la collecte sélective dans les zones d'activités et entamer une réflexion sur un programme de travaux à la déchèterie*

Pour accompagner le développement du territoire, la Communauté de Communes a misé sur le renforcement des liaisons douces et une politique d'entretien et de sécurisation affirmée de son réseau. Elle améliore également l'accès au territoire en développant les transports en commun.

# Améliorer la mobilité et l'accessibilité



## ACCESSIBILITÉ

La loi du 11 février 2005 oblige les collectivités à répondre aux normes en matière d'accessibilité pour l'ensemble de ses espaces publics : voirie, bâtiments, transports collectifs, logements...

### Les résultats 2020

- 11 bâtiments intercommunaux respectent les normes d'accessibilité
- 3 bâtiments sont en cours de mises aux normes (MDI, Océabul, Vibrato)
- Sur le territoire, 197 commerces sont accessibles aux PMR (source Préfecture)
- Le car de la Communauté de Communes répond aux normes
- 4 sites patrimoniaux de la Communauté de Communes sont inscrits dans une démarche tourisme handicap.

### Perspectives 2020-2021

- Réalisation des registres d'accessibilité pour les ERP communautaires
- Actualisation cartographiques des PAVE.
- Amélioration de la signalétique dans les ERP intercommunaux
- Formation des agents d'accueil (pour améliorer les conditions d'accueil du public)
- Poursuivre les travaux inscrits dans le cadre des Agendas programmés

MDI : Maison du Développement Intercommunal  
PMR : Personne à Mobilité Réduite  
ERP : Établissement Recevant du Public  
PAVE : Point d'Apport Volontaire Enterré

## ENTRETIEN ET DÉVELOPPER LES PISTES MULTI-RANDONNÉES

### Les réalisations 2020

- Pas de nouvelle piste en 2020
- Entretien du réseau existant de 171 km dont 53 % en site propre, soit le plus grand réseau cyclable des Pays de la Loire

### Les résultats 2020

- Baisse de la fréquentation en 2020 due à la crise sanitaire. -11,5 % sur la piste principale (Piste de la Garenne), soit 101 344 passages.

### Perspectives 2021-2022

- Achever le schéma directeur vélo en créant 2 tronçons communautaires manquants soit 500 mètres à La Barre-de-Monts et 1 km à Orouët et avec le tronçon départemental sur la digue des Rouches
- Engager une réflexion sur les connexions cyclables en milieu urbain
- Actualiser la signalétique cyclable
- Actualiser la signalétique et les modes de stationnement dans le cadre du schéma de mobilité

## Les réalisations 2020

- **Les transports péri-urbain** : continuité de l'offre de transport collectif péri-urbain au travers de la ligne régulière 512 qui dessert au départ de Challans les communes du territoire (Le Perrier, Saint Jean-de-Monts, Notre Dame-de-Monts et La Barre-de-Monts) à raison de 4 allers/retours par jour
- **Faciliter le transport en commun par le développement d'un service estival : la Littorale**. Participation financière de la Communauté de Communes à cette offre de transport collectif péri-urbain (en lieu et place des communes). Cette offre de service fonctionnant sur juillet et août, dessert les communes littorales sur l'axe La Barre-de-Monts/Saint Gilles-Croix-de-Vie à raison de 8 navettes journalières (cadencées toutes les heures)
- **Travaux d'aménagement d'une porte d'entrée du territoire** comprenant une aire de covoiturage au rond-point du Fenouil (Le Perrier)

## Les résultats 2020

- **Les transports péri-urbain** : en progression constante depuis 7 ans, la fréquentation globale de la ligne 512 (anciennement ligne 170) a connu un léger fléchissement sur 2019-2020 : 20 607 passagers (contre 25 907). Cela s'explique par une baisse du nombre de



voyageurs entre le 15 mars 2020 et la fin août 2020 liée à la Covid-19

- **La Littorale** : 26 507 passagers en juillet et août contre 39 917 passager en 2019 (-33.6% par rapport à 2019, baisse en lien direct avec la crise sanitaire COVID-19). Cette ligne estivale a connu un essor de 362% en 8 ans grâce à la mise en place de nouveaux arrêts
- Création de 20 places de parking sur

la nouvelle aire de co-voiturage au rond-point du Fenouil (Le Perrier)

## Perspectives 2021-2022

- Poursuite de ces offres de services de transport collectif
- Réflexion sur les besoins en offre de mobilité sur le territoire
- Création d'une porte d'entrée accueillante et attractive du Pays de Saint Jean de Monts (été 2021)

## AMÉLIORATION DES CONDITIONS DE CIRCULATION ET LES CONDITIONS D'ENTRETIEN DE LA VOIRIE

### Les réalisations 2020

- Réalisation de travaux d'entretien et d'aménagement de voirie pour 1,3 M€ HT en 2019-2020
- Démarrage de l'audit interne des voiries communautaires
- Accompagnement de la commune de Soullans dans l'aménagement du pourtour de la mairie (mission de maîtrise d'œuvre)

### Les résultats 2020

- Réfection partielle du réseau de 420 km. Principaux travaux : rue du Petit Bois et rue du Bois Joli à La Barre-de-Monts, route de La Barre et route du Château d'eau à Notre-Dame de Monts, chemin du Porteau et aménagements de sécurité rue de Lygny et Grande Rue à Le Perrier, rue du Bois Martineau à Saint-Jean-de-Monts

### Perspectives 2021-2022

- Poursuivre l'entretien de la voirie
- Finaliser l'audit interne des voiries communautaires et établir une programmation pluriannuelle des travaux



Le développement équilibré du territoire impliquant la planification urbaine et de grands aménagements demande à l'intercommunalité et ses partenaires de conjuguer espaces naturels fragiles et forte pression foncière.

# Aménager le territoire



## DÉPLOIEMENT DU TRÈS HAUT DÉBIT

### Les réalisations 2020

- Suivi du déploiement du Très Haut Débit avec Vendée Numérique
- Communication vers les foyers et les entreprises
- Présentation du déploiement du Schéma Directeur Territorial de l'Aménagement Numérique 2 (SDTAN 2) par Vendée Numérique

### Les résultats 2020

- Toutes les entreprises situées dans les Zones d'Activités peuvent se raccorder au FTTE (Fiber To The Last amplifier)
- Plus de 4 000 foyers de Saint-Jean-de-Monts ont été raccordés à la fibre optique

### Perspectives 2020-2021

- Déploiement de la fibre optique sur l'ensemble des communes dans le cadre du SDTAN 2. Plusieurs milliers de foyers seront raccordés
- Les travaux de raccordement sont préparés en amont avec les services techniques communaux et intercommunaux (élagage, installation de nouveaux poteaux, habitats isolés...)

## MISE À DISPOSITION D'UN SERVICE AUTORISATION DROIT DU SOL AU PROFIT DES COMMUNES

### Les réalisations 2020

- Instruction des documents d'urbanisme de La Barre-de-Monts, Notre-Dame-de-Monts, Le Perrier et Soullans (permis de construire...)
- Association du service instructeur à l'élaboration, révision et modification des PLU communaux.
- Mise en œuvre et coordination des formations urbanistiques, notamment auprès des agents municipaux
- Expertise lors des travaux de bâtiments

### Les résultats 2020

- 555 dossiers instruits, dont 248 permis de construire (soit 6 % de plus qu'en 2019)

### Perspectives 2021

- Redéfinir les missions du service
- Préparation des outils de matérialisation des procédures d'urbanisme (obligation au 1<sup>er</sup> janvier 2022) : logiciel, accompagnement des communes, formation...
- Mise à jour des conventions avec les communes

## SCOT

Le SCoT est un document d'urbanisme et d'aménagement, prévu par la Loi SRU, pour déterminer l'avenir du territoire et de ses habitants, en prévoyant les objectifs de logement, d'emplois et d'espaces d'activité, de déplacements et de transports. Il assure également la protection des paysages, de l'environnement, et de l'agriculture.

Le SCoT définit à long terme un "projet de territoire" pour les intercommunalités qui le traduiront sur le terrain, notamment dans leur Plan Local d'Urbanisme communal ou intercommunal (PLU/PLUI).

### Les réalisations 2020

- Poursuite des réunions de travail et de concertation pour permettre l'écriture finale du projet de SCOT à l'échelle du Nord-Ouest Vendée

### Les résultats 2020

- Décision d'arrêt du projet de SCoT (2<sup>ème</sup> semestre 2020) et lancement de l'enquête publique

Le SCoT est devenu exécutoire depuis mars 2021.

## RACCORDEMENT DES ÉOLIENNES EN MER

Le projet de parc éolien en mer prévoit l'installation de 62 éoliennes, à partir de 2023, pour une durée de 25 ans environ. Avec des pâles de 88 mètres, les éoliennes produiront l'équivalent de la consommation électrique annuelle d'environ 750 000 personnes, soit plus que la totalité de la population vendéenne.

### Les réalisations 2020

- Poursuite des études préalables aux travaux de raccordement

### Les résultats 2020

- Connaissance du tracé de raccordement

### Perspectives 2020-2021

- En 2021, étude paysagère préalable au réaménagement du parking de la Grande côte dans le cadre des travaux d'atterrage.
- Démarrage des travaux de raccordement.

La Communauté de Communes est compétente depuis le 1<sup>er</sup> janvier 2018 en matière d'assainissement non-collectif et collectif et d'adduction en eau potable. La maîtrise des rejets dans le milieu naturel est un enjeu important de la préservation de l'environnement.

# Gérer l'eau et assainissement



## ASSAINISSEMENT COLLECTIF

### Les réalisations 2020

- Travaux 2019-2020 sur les réseaux d'assainissement (1,6 M€ HT), avec pour chantiers principaux : desserte de la route de Massotté, du chemin du Paradis et du chemin des Guignardières à Soullans, renouvellement de réseaux à Notre-Dame-de-Monts (route de La Barre) et Saint-Jean-de-Monts (rue des Sables)
- Construction d'une station d'épuration à Soullans (2,3 M€ HT) : attribution du marché et début de réalisation des travaux
- Réhabilitation de la station d'épuration des 60 Bornes (5 M€ HT) : autorisations administratives et environnementales, études de projet

### Les résultats 2020

- 100% de conformité sur les rejets des 5 stations d'épuration

### Perspectives 2021-2023

- Schéma directeur d'assainissement communautaire et programme pluriannuel de travaux
- Mise en service de la station d'épuration de Soullans (été 2021)
- Réhabilitation de la station d'épuration des 60 Bornes : attribution du marché et réalisation des travaux
- Mise en place d'indicateurs d'état patrimonial des réseaux
- Mise en place d'une charte qualité pour la réalisation des branchements publics d'assainissement

## ASSAINISSEMENT NON COLLECTIF

### Les réalisations 2020

- 2018-2022 : Marché de contrôle périodique des installations d'ANC

### Les résultats 2020

- 165 contrôles en régie
- 118 contrôles réalisés par le prestataire au titre du contrôle périodique, prestation suspendue au printemps 2020 en raison de l'épidémie de Covid-19

### Perspectives 2021-2022

- Contrôles en régie : environ 200 installations contrôlées par an
- Contrôle périodique par le prestataire : environ 500 installations contrôlées par an

ANC : Assainissement Non Collectif

Avec ses 19 km de dunes et ses 6 km de digues, le territoire est soumis aux risques de submersion marine et d'érosion. À travers une approche visant à préserver son patrimoine naturel tout en maintenant les usages du littoral, la Communauté de Communes assure la protection des personnes et des biens. Cette protection se traduit par des méthodes de gestion douces et raisonnées du cordon dunaire, l'institution d'une véritable culture du risque, la surveillance du littoral, la gestion de crise et la réduction de la vulnérabilité des populations.

# Gérer et protéger les zones littorales

## OBSERVATOIRE DU LITTORAL DES PAYS DE MONTS

L'Observatoire du Littoral est formé de partenaires comme le Bureau de Recherches Géologiques et Minières (BRGM), l'Université de Nantes et l'Office Nationale des Forêts... Il a pour objectif de conseiller les élus sur la gestion du littoral en suivant l'évolution des dunes, en apportant de l'expertise et en menant des actions de sensibilisation et de recherche.

### Les réalisations 2020

- Suivi des profils de dunes, du trait de côte et des espèces patrimoniales et analyse de la dynamique des dunes
- Mise en place du réseau de suivi des niveaux des nappes sur le littoral (notamment via l'utilisation des mares forestières)
- Rechargement sédimentaire de la plage de la Bergère et suivis afin de définir une stratégie globale de gestion des stocks sédimentaires
- Développement de contenus pédagogiques avec le CEREMA sur la station balnéaire de 2050

### Perspectives 2021-2022

- Développement d'outils participatifs de suivis et d'observation du littoral
- Sensibilisation sur le nettoyage raisonné des plages
- Définition d'une stratégie d'adaptation du territoire au changement climatique (projet Green Deal)

## PAPI DE LA BAIE DE BOURGNEUF 2014 - 2022

### Les réalisations 2020

- Fin de la campagne de diagnostics des habitations individuelles et préconisation de travaux de réduction de la vulnérabilité face aux submersions (450 diagnostics, 82 % en vulnérabilité nulle à faible, 12 % en vulnérabilité moyenne et 6 % en vulnérabilité élevée)
- Réhabilitation du brise-lame
- Ecopâturage de la digue des Rouches
- Visite technique approfondie (VTA) et visites trimestrielles des digues
- Suivi des vigilances vagues submersions
- Étude sur le rôle des marais pour limiter les submersions
- Exposition itinérante sur les risques littoraux (cf. p. 48)
- Ateliers de médiation sur la dune à Biotopia

### Perspectives 2021-2022

- Mise en place d'un radar pour mesurer les niveaux d'eau du port du Pont Neuf
- Modélisation de l'effet des tempêtes en Baie de Bourgneuf (aide à la prévision de l'impact des tempêtes)
- Mise en place d'exercices de gestion de crise et appui à l'information préventive
- Accompagnement à la mise à jour des Plans Communaux de Sauvegarde
- Étude sur le système d'endiguement
- Élaboration d'un nouveau PAPI
- Création d'un nouveau module sur le changement climatique dans l'exposition itinérante sur les risques

PAPI : Programme d'Actions et de Prévention des Inondations



Le territoire bénéficie d'un cadre de vie attractif mais fragile. La biodiversité est un atout, et sa préservation passe par une meilleure connaissance du fonctionnement de nos environnements, la sensibilisation et la mise en œuvre de programmes de restauration.

# Préserver la biodiversité

## Un territoire engagé

### LA FORÊT DOMANIALE DES PAYS DE MONTS

La Communauté de Communes travaille avec l'Office National des Forêt pour préserver et développer la biodiversité unique de nos littoraux.

#### Les réalisations 2020

- Intégration de trois actions dans le programme local "Territoire Engagé pour la Nature"
  - Préservation du Lézard ocellé
  - Conservation des populations de Pélobate cultripède
  - Restauration des dunes grises

#### Les résultats 2020

- Premiers essais de délimitation ouverte des hauts de plage
- Poursuite du programme de protection par installation de fils lisses
- Sensibilisation à la préservation des nids de Gravelot à collier interrompu
- Premiers tests de restauration de dune grise

#### Perspectives 2021-2022

- Protection des secteurs avec des enjeux de biodiversité forte
- Confortation du réseau de mare et ainsi des populations d'amphibiens
- Mise en place de chantier de restauration de la flore dunaire
- Suivi et accompagnement du projet de création d'un observatoire naturel surélevé en remplacement du Pet de la Blette actuel, situé sur la commune de La Barre de monts



### TERRITOIRE ENGAGÉ POUR LA NATURE

La Communauté de Communes est la seconde collectivité de Vendée et la 5<sup>ème</sup> des Pays de la Loire à s'engager pour la biodiversité aux côtés de la Région, de l'État et de l'Office Français pour la Biodiversité. Le programme reconnu par le collectif régional comprend 11 actions pour préserver, évaluer, sensibiliser à la biodiversité.

L'ensemble des grandes entités naturelles des Pays de Monts est concerné, littoral, forêt, marais avec plusieurs dizaines de partenaires impliqués dans ce programme de préservation de notre territoire



**TERRITOIRES  
ENGAGÉS  
pour la  
NATURE**

Un dispositif du plan  
**BIODIVERSITÉ.  
TOUS VIVANTS!**

### LE MARAIS

#### Les réalisations 2020

- Accompagnement du programme de restauration des zones humides sur la commune pilote de Le Perrier : définition des secteurs d'intervention, proposition de modes opératoires, évaluation biologique des zones de travaux
- Planification de travaux de restauration des végétations de bords de fossés sur les sites de Déambul (promenade en yoles de Le Perrier) et du Porteau (promenade en canoé de La Barre-de-Monts)

#### Perspectives 2021-2022

- Réalisation d'un second tronçon de restauration de zone humides (30 km)
- Réalisation des travaux de plantation de végétation de bord de fossé pour augmenter les linéaires de roselières

### SUIVI EVALUATION DU PATRIMOINE NATUREL

#### Les réalisations 2020

- Poursuite du programme de suivi du littoral avec l'Observatoire du Littoral du Pays de Monts
- Renforcement des échanges avec les acteurs du marais sur les thématiques de l'eau et de la préservation des zones humides : syndicat de marais, agriculteurs, forum des marais atlantiques, conservatoire régional d'espaces naturels

#### Perspectives 2021-2022

- Suivi bio-acoustique des populations de Barges à queue noire
- Identification de la diversité biologique des populations de Grenouilles vertes
- Mise en place des premiers programmes participatifs intercommunaux d'inventaire de la biodiversité du territoire

Développer et renforcer l'éducation à l'environnement c'est donner la possibilité à chacun de devenir un citoyen responsable et faire évoluer les comportements pour préserver notre cadre de vie. Le travail de sensibilisation à l'environnement mené par la Communauté de Communes donne à chacun les clés d'un territoire respectueux de l'équilibre entre l'Homme et la Nature.

# Sensibiliser

---



48

## AUPRÈS DU GRAND PUBLIC

### Les réalisations 2020

- **Exposition "Les Risques Littoraux en Baie de Bourgneuf"** : exposition itinérante sensorielle sur différentes approches du risque de submersion marine et d'inondation.
- **Ouvrage "Les risques littoraux dans la Baie de Bourgneuf du XIV<sup>e</sup> siècle à nos jours. Les enseignements de l'histoire"** : ouvrage de référence conçu afin de sensibiliser la population et mettre en avant le devoir de mémoire des tempêtes et submersions marines passées. Réalisé en partenariat avec des géographes et historiens spécialisés dans le domaine.

### Les résultats 2020

- **Exposition "Les Risques Littoraux en Baie de Bourgneuf"** : 2 570 visiteurs adultes et enfants (16 085 visiteurs depuis son ouverture) et 16 classes (CE2 au collège). 1<sup>re</sup> exposition interactive de culture du risque sur le littoral français. Participation au webinaire "Culture du risque, le citoyen premier acteur de sa sécurité" organisé par le Cerama.
- **Ouvrage "Les risques littoraux dans la Baie de Bourgneuf du XIV<sup>e</sup> siècle à nos jours. Les enseignements de l'histoire"** : participation au film "Le risque de submersion, une forte vulnérabilité régionale" réalisé par l'OR2C de l'Université de Nantes.

### Perspectives 2020-2021

- **Exposition "Les Risques Littoraux en Baie de Bourgneuf"** : nouveau calendrier d'itinérance sur les communes littorales et rétro-littorales de la Baie de Bourgneuf

# à l'environnement

---



AUPRÈS DES SCOLAIRES

## Les réalisations 2020

- **Concours Plantes et Nature** : édition 2020 annulée à cause de la crise sanitaire Covid-19
- **Exposition "Les Risques Littoraux en Baie de Bourgneuf"**: visites guidées et ateliers de sensibilisation
- **Ouvrage « Les risques littoraux... »** : mise à disposition de l'ouvrage dans les établissements scolaires du territoire
- **Biotopia** : 9 visites et ateliers sur le thème des Laisses de Mer, de la gestion de la forêt, de l'écosystème dunaire...
- **Daviaud** : sensibilisation autour du marais et des espaces naturels sensibles

## Les résultats 2020

La plupart des actions en milieu scolaire ont été annulées en raison de la crise sanitaire.

Entre janvier et mars :

- **Exposition** : 16 classes du CE2 au collège
- **Biotopia** : 360 scolaires
- **Daviaud** : 461 scolaires



An aerial photograph of a rural landscape, possibly a village or farmstead, with a winding road and several small wooden structures on stilts. The image is overlaid with a semi-transparent orange filter. The text '5. La vie de l'inter-communalité' is written in white, bold, sans-serif font across the center-right of the image.

# 5. La vie de l'inter-communalité

La Communauté de Communes est un Établissement Public de Coopération Intercommunal (EPCI). Afin de concevoir et mettre en œuvre l'ensemble des politiques publiques dans le cadre d'un projet de territoire, elle a mis en place une gouvernance, des coopérations et des moyens adaptés à ses ambitions.



# la gouvernance

## La Présidente

représente l'exécutif. Elle prend des décisions dont le périmètre et la nature sont définis par le conseil communautaire, par délégation de pouvoir (ex: certains marchés publics n'excédant pas 90 000 € HT, l'attribution de subventions individuelles pour les aides au logement et aux dispositifs économiques, la vente et la négociation de terrains en zone d'activités etc.). Elle rend compte de ses décisions en conseil communautaire.

ÉVALUATION

## Suivi et conduite des politiques publiques

### Orientation des politiques publiques



Bureau communautaire



Commissions  
Services communautaires

### Avis sur les politiques publiques



Démarche participative  
Collecte de l'information  
Enquêtes / Réunions publiques  
Réseaux sociaux / Rencontres

## Le bureau communautaire

se compose de la Présidente et des vices-présidents communautaires. Il est chargé de conduire les politiques publiques en définissant le projet de territoire et de préparer les décisions à présenter en conseil. 11 bureaux communautaires ont eu lieu en 2020.

## Services publics à la population



## Mise en œuvre de la décision et de la politique publique

### Décision



### Services communautaires

### Conseil communautaire

## Les services communautaires

Depuis le 1<sup>er</sup> janvier 2020, regroupent 92 agents de la fonction publique territoriale, répartis dans plusieurs pôles sous l'autorité du Directeur Général des Services, traduisant en projets et en actions les orientations et décisions des élus.

## Les commissions

regroupent 5 à 8 élus et sont au nombre de 10 en fonction des thématiques développées au sein du projet de territoire :

- Développement économique, emploi et formation
- Aménagement du territoire, habitat, urbanisme, mobilité
- Politique culturelle et patrimoine
- Biodiversité, ressources, énergie, milieux naturels et gestion des risques littoraux.
- Attractivité du territoire, transversalité, démocratie participative et de proximité, mutualisation, gestion de la relation usagers et associations, accès du numérique
- Politique de construction et de gestion des équipements et bâtiments intercommunaux, équipement de collecte des déchets
- Infrastructures : voirie, réseaux divers, assainissement, gestion des zones d'activités économiques, réseau informatique et fibre optique
- Affaires sociales et scolaires
- Adjudication adaptée et d'appel d'offres
- Accessibilité

## Le conseil communautaire

est une assemblée composée de 32 conseillers communautaires, conseillers municipaux des communes membres de la collectivité. Il s'est réuni 8 fois en 2020. Il décide des orientations à donner sur les politiques menées par la Communauté de Communes.



Conseil Communautaire - 8 juin 2020

# les élus du conseil



Présidente  
Véronique Launay  
Maire de Saint-Jean-de-Monts

## 5 vice-présidents



1<sup>re</sup> Vice-Présidente  
**Rosiane Godefroy**  
Maire de Le Perrier  
*Attractivité, démocratie participative, accès numérique, biodiversité*



2<sup>e</sup> Vice-Président  
**Raoul Grondin**  
Maire de Notre-Dame-de-Monts  
*Culture et patrimoine*



3<sup>e</sup> Vice-Président  
**Jean-Michel Rouillé**  
Maire de Soullans  
*Construction, gestion des équipements et infrastructures, collecte des déchets*



4<sup>e</sup> Vice-Président  
**Pascal Denis**  
Maire de La Barre-de-Monts  
*Affaires sociales et scolaires, aménagement, habitat, urbanisme, mobilité*



5<sup>e</sup> Vice-Président  
**Miguel Charrier**  
1<sup>er</sup> adjoint de Saint-Jean-de-Monts  
*Développement économique, emploi, formation*

## Les Commissions

### • Adjudication et appel d'offres

LAUNAY Véronique (Présidente)  
ROUILLE Jean-Michel (Président suppléant)  
GODEFROY Rosiane (Membre)  
GRONDIN Raoul (Membre)  
DENIS Pascal (Membre)  
CHARRIER Miguel (Membre)

### • Développement économique, emploi, formation

CHARRIER Miguel (Président)  
BERTRAND Virginie (Membre)  
MILCENDEAU Gérard (Membre)  
VRIGNAUD Céline (Membre)  
MATHIAS Yves (Membre)  
THOUZEAU Jacqueline (Membre)  
ROUXEL Myriam (Membre)  
DENIS Pascal (Membre)  
ROLLAND Bénédicte (Membre)  
GRONDIN Raoul (Membre)  
LAIDIN Daniel (Membre)  
GODEFROY Rosiane (Membre)  
CHAUVIN Yannick (Membre)  
BERTRAND Jimmy (Membre associé)

### • Biodiversité, ressources, énergie, milieux naturels et gestion des risques littoraux

GODEFROY Rosiane (Présidente)  
CHARRIER Miguel (Membre)  
PONTREAU Nadine (Membre)  
LEROY Bruno (Membre)  
EVEILLE Pierre-Jean (Membre)  
GUILBAUD Louis-Marie (Membre)

RELET Jean-Marc (Membre)  
CHAIGNEAU Joëlle (Membre)  
ROLLAND Bénédicte (Membre)  
AURY Martine (Membre)  
LAIDIN Daniel (Membre)  
GAUVRIT Sandra (Membre associé)  
BIDEAU Jean-Philippe (Membre associé)  
PINEAU Nicolas (Membre associé)

### • Politique culturelle et patrimoine

GRONDIN Raoul (Président)  
CHARRIER Miguel (Membre)  
PONTREAU Nadine (Membre)  
LEROY Bruno (Membre)  
EVEILLE Pierre-Jean (Membre)  
GUILLET Anne-Douceline (Membre)  
THOUZEAU Jacqueline (Membre)  
CHAIGNEAU Joëlle (Membre)  
ROLLAND Bénédicte (Membre)  
LAMBERT Dominique (Membre)  
BERNARD Béatrice (Membre)  
HA Christine (Membre associé)  
CHASSE Jean-Marie (Membre associé)

### • Accessibilité

LAUNAY Véronique (Présidente)  
DENIS Pascal (Membre)  
ROUILLE Jean-Michel (Membre)  
GODEFROY Rosiane (Membre)  
GRONDIN Raoul (Membre)

### • Affaires sociales et scolaires

DENIS Pascal (Président)  
BERNADEN Marie (Membre)  
LEROY Bruno (Membre)  
GUILLET Anne-Douceline (Membre)  
RELET Jean-Marc (Membre)  
ROLLAND Bénédicte (Membre)

GIRARD Martine (Membre)  
LAMBERT Dominique (Membre)  
BERNARD Béatrice (Membre)  
GUILLEMARD Dominique (Membre associé)  
BARD MARTINET Elisabeth (Membre associé)  
CHARTIER Emmanuel (Membre associé)  
HA Christine (Membre associé)

### • Politique de construction et de gestion des équipements et bâtiments intercommunaux, équipements de collecte des déchets

ROUILLE Jean-Michel (Président)  
CHARRIER Miguel (Membre)  
PONTREAU Nadine (Membre)  
ROUSSEAU Alain (Membre)  
CHOUIN Jean-François (Membre)  
GUILBAUD Louis-Marie (Membre)  
CHAIGNEAU Joëlle (Membre)  
ROLLAND Bénédicte (Membre)  
AURY Martine (Membre)  
LAIDIN Daniel (Membre)  
BERNARD Béatrice (Membre)  
CHAUVIN Yannick (Membre)  
LANDAIS Serge (Membre associé)  
QUEDEVILLE Daniëlle (Membre associé)

### • Aménagement du territoire, habitat, urbanisme, mobilité

DENIS Pascal (Président)  
CHARRIER Miguel (Membre)  
ROUSSEAU Alain (Membre)  
RIVIERE Amélie (Membre)  
ROUILLE Jean-Michel (Président)  
CHOUIN Jean-François (Membre)  
CHAIGNEAU Joëlle (Membre)  
GIRARD Martine (Membre)

# communautaire

LAMBERT Dominique (Membre)  
CHAUVIN Yannick (Membre)  
BAUD Michel (Membre associé)  
MILCENT Jean-Paul (Membre associé)

• **Attractivité du territoire, transversalité, démocratie participative et de proximité, mutualisation, gestion de la relation usagers et associations, accès au numérique**

GODEFROY Rosiane (Présidente)  
BERTRAND Virginie (Membre)

MILCENDEAU Gérard (Membre)  
JOLIVET Grégory (Membre)  
BURGAUD Laure (Membre)  
RELET Jean-Marc (Membre)  
ROUXEL Myriam (Membre)  
DENIS Pascal (Membre)  
LAMBERT Dominique (Membre)  
BERTRAND Jimmy (Membre associé)  
PINEAU Nicolas (Membre associé)

• **Infrastructures : voirie, réseaux divers, assainissement, gestion des zones d'activités économiques, réseau**

**informatique et fibre optique**

ROUILLÉ Jean-Michel (Président)  
ROUSSEAU Alain (Membre)  
CHOUIN Jean-François (Membre)  
JOLIVET Grégory (Membre)  
GUILBAUD Louis-Marie (Membre)  
ROLLAND Bénédicte (Membre)  
GIRARD Martine (Membre)  
GRONDIN Raoul (Membre)  
CHAUVIN Yannick (Membre)  
LANDAIS Serge (Membre associé)  
BAUD Michel (Membre associé)  
MILCENT Jean-Paul (Membre associé)  
BETHUS Jacky (Membre associé)

## 26 conseillers communautaires



Jean-François Chouin  
Soullans



Anne-Douceline Guilet  
Soullans



Jacqueline Carriou Thouzeau  
Soullans



Louis-Marie Guilbaud  
Soullans



Jean-Marc Relet  
Soullans



Myriam Rouxel  
Soullans



Martine Aury  
Notre-Dame-de-Monts



Dominique Lambert  
Notre-Dame-de-Monts



Daniel Laidin  
Notre-Dame-de-Monts



Bruno Leroy  
Saint-Jean-de-Monts



Virginie Bertrand  
Saint-Jean-de-Monts



Pierre-Jean Éveillé  
Saint-Jean-de-Monts



Gérard Milcendeau  
Saint-Jean-de-Monts



Alain Rousseau  
Saint-Jean-de-Monts



Grégory Jolivet  
Saint-Jean-de-Monts



Marie Bernaben  
Saint-Jean-de-Monts



Céline Vrignaud  
Saint-Jean-de-Monts



Nadine Pontreau  
Saint-Jean-de-Monts



Laure Burgaud  
Saint-Jean-de-Monts



Yves Mathias  
Saint-Jean-de-Monts



Amélie Rivière  
Saint-Jean-de-Monts



Joëlle Chaigneau  
La Barre-de-Monts



Bénédicte Rolland  
La Barre-de-Monts



Martine Girard  
La Barre-de-Monts

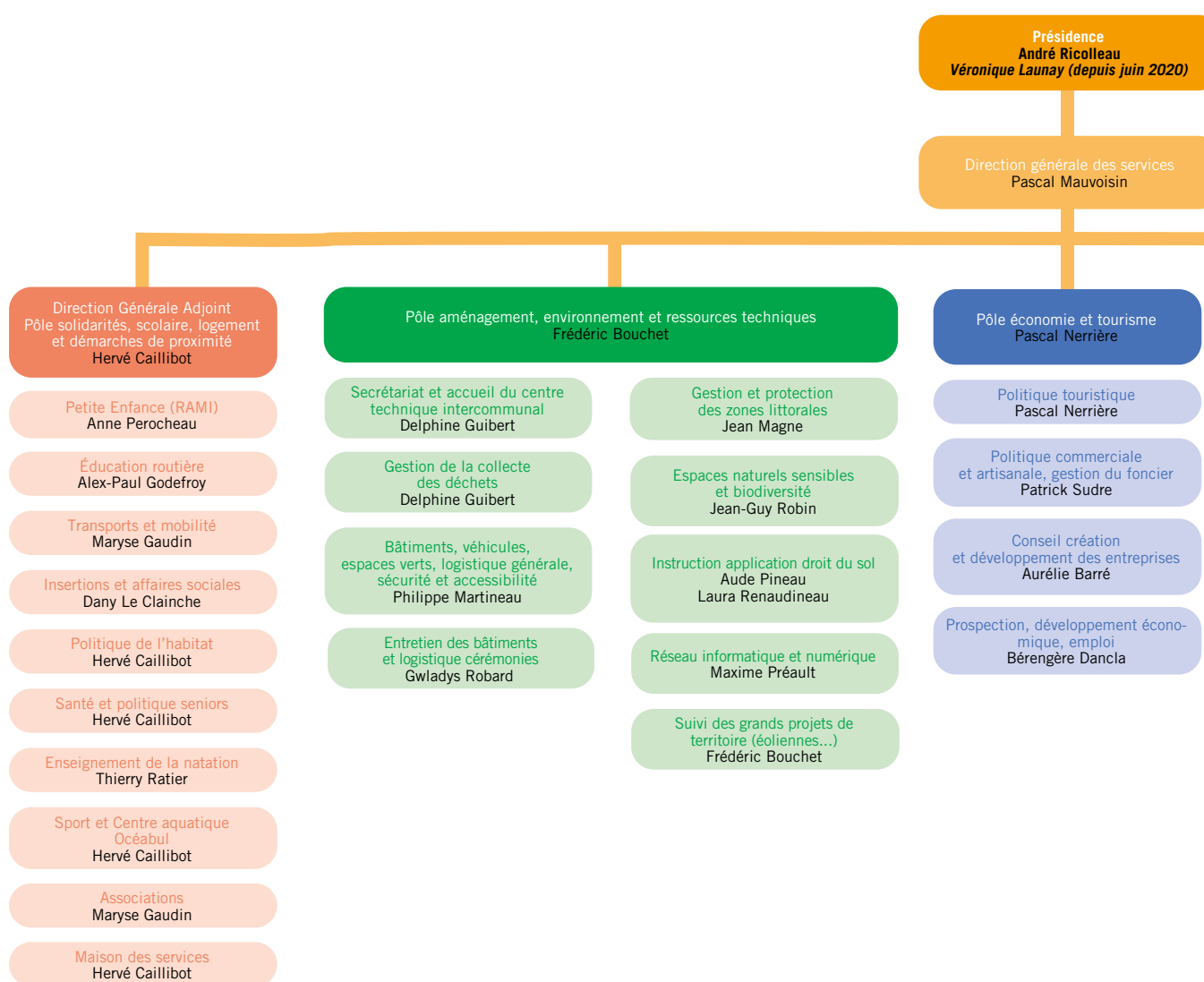


Yannick Chauvin  
Le Perrier

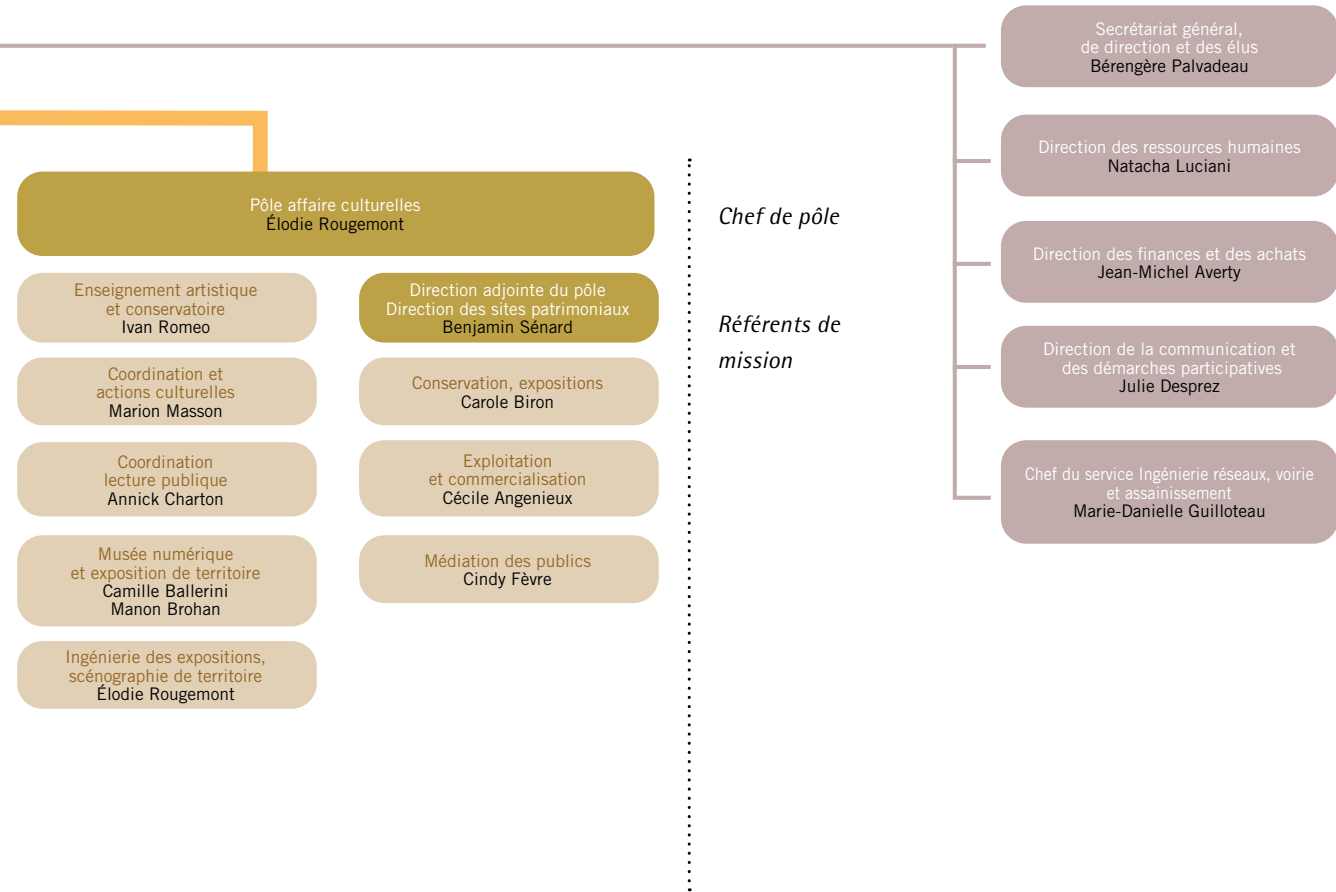


Béatrice Bernard  
Le Perrier

# les services int



# ercommunaux



\* organigramme des effectifs en juin 2021

La mise en œuvre d'un projet de territoire où l'intercommunalité est à la fois attractive, entreprenante, solidaire, volontaire et responsable écologiquement, implique une coopération qui s'effectue à différentes échelles.

# S'appuyer sur les coopérations territoriales

## LA MUTUALISATION DES COMPÉTENCES AU NIVEAU LOCAL

Que ce soit au sein de syndicats ou dans le cadre du schéma de mutualisation intercommunal, les collectivités mutualisent certaines compétences pour améliorer le service public en rationalisant les moyens et développant l'efficacité des services.

### Le schéma de mutualisation entre les communes et l'intercommunalité

La loi de Réforme des Collectivités Territoriales dite RCT du 16 décembre 2010 rend obligatoire l'élaboration d'un schéma de mutualisation depuis 2015. La mutualisation est basée sur le volontariat des communes et est à géométrie variable. Elle peut prendre plusieurs formes juridiques: création de services communs, groupement de commandes, contrat de prestations, participation à des actions ponctuelles.

### Les résultats

Deux exemples de prestations de services :

- Dans le cadre de la loi MAPTAM, instruction du droit du sol réalisée par un service commun pour quatre des cinq communes permettant aux usagers de bénéficier d'un service avec une expertise et une qualité d'exécution.
- La 5<sup>ème</sup> Saison, saison culturelle hivernale, réalisation pour le compte des communes par la Communauté de Communes de la communication

des différents spectacles. Depuis 5 ans, ce projet a permis d'augmenter la visibilité du spectacle vivant sur notre territoire, avec pour résultat une fréquentation en hausse (le taux de remplissage des salles était de 70% pour la saison 2016-2017 et a atteint 81% pour la saison 2018-2019). De plus les coûts de communication des communes en matière culturelle ont été réduits de 30% depuis la création de La 5<sup>ème</sup> Saison.

### Des coopérations à l'échelle du Nord-Ouest Vendée

- Le SCOT (Schéma de Cohérence Territoriale), géré par le Syndicat Vendée Bocage Océan, permet la conception de l'aménagement du territoire à l'échelle du Nord-Ouest-Vendée entre les différentes Communautés de Communes concernées.
- Le Syndicat Vendée des Îles permet, quant à lui, une coopération touristique sur la création de supports communs ou d'événementiels comme Vélocéane.
- Les Communautés de Communes Challans Gois Communauté et Océan-Marais de Monts ont souhaité réaliser pour 2021 un Contrat Local de Santé commun (CLS). Ce CLS est un outil porté conjointement par l'Agence Régionale de Santé (ARS) et les deux collectivités. Il vise à réduire les inégalités territoriales et sociales de santé, à maintenir l'offre de soins et l'offre médico-sociale, le maintien à domicile en bonne santé des habitants mais aussi à accueillir les nouvelles populations.
- La Communauté de Communes Océan-Marais de Monts et Challans Gois Communauté portent chacune un Schéma local de Mobilité. Des échanges et des coordinations d'actions sont prévus, et seront formalisés dans le cadre d'un Contrat Opérationnel de Mobilité signé à l'échelle du bassin de mobilité sur ces deux périmètres, en lien avec la Région des Pays de la Loire.

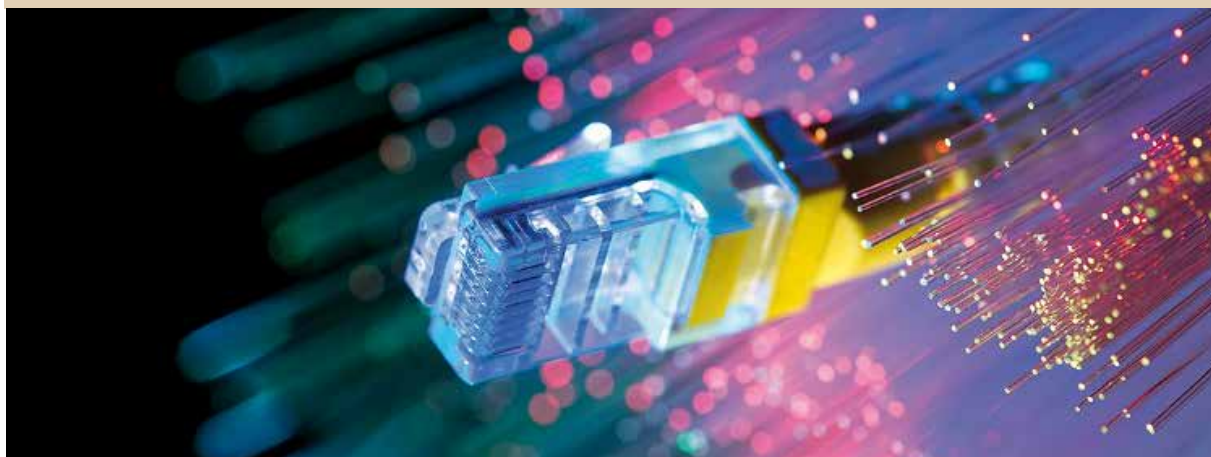


## LA CONTRACTUALISATION AVEC L'EUROPE, L'ÉTAT, LA RÉGION, LE DÉPARTEMENT

La Communauté de Communes contractualise avec ses partenaires institutionnels et partagent l'objectif commun de développement et d'aménagement de son territoire. Ces contrats prennent la forme de financement de projets d'investissement et sont largement orientés vers la transition écologique et le développement des services de proximité.

### Les réalisations

- Contrat Territoires-Région avec la Région Pays de la Loire, pour lequel l'intercommunalité est chef de file pour l'ensemble des communes de son territoire pour un montant de 1 062 000€. Parmi les projets financés en 2020, la création d'une Maison Intercommunale des Services et l'extension de la Maison du Développement Intercommunal. Un fonds de relance complémentaire est prévu avec la Région en 2021 pour un montant de 245 000 €.
- Poursuite des actions d'amélioration du cadre de vie et de développement touristique, suite à la signature du contrat « Vendée Territoires » en 2017 avec le Conseil Départemental, pour un montant total de 2 277 300 €. Un fonds de relance complémentaire est prévu avec le Département en 2021 pour un montant de 200 000 €.
- Préparation des projets soutenus par l'État dans le cadre d'un Contrat de Relance et de Transition Energétique en Juillet 2021. À noter un financement complémentaire de l'État pour la Maison Intercommunale des Services aux publics (Maison France Service) un montant de 300 000 €.
- Financement dans le cadre du Fond européen FEADER, du déploiement du WIFI territorial.



## LE DÉVELOPPEMENT DE COOPÉRATIONS INTERNATIONALES

### Les réalisations 2020

La Communauté de Communes participe au programme européen "Polder2c's". Ce programme porte sur la Manche et la mer du Nord et rassemble 4 pays partenaires : Pays-Bas, Belgique, Grande Bretagne et France. Il cherche à développer les capacités des territoires côtiers à s'adapter aux impacts du changement climatique, principalement vis-à-vis du phénomène de submersion marine, et d'organiser la réponse d'urgence à l'échelle transnationale en cas de submersion. De nombreuses structures de chaque pays participent au projet en émettant leur avis sur le projet (DREAL, universitaire, collectivités...).

### Perspectives 2021

La Communauté de Communes fait partie du groupe de travail du programme européen Coclico (Coastal Climate Core Services) aux côtés du BRGM. Ce projet, en cours d'évaluation auprès de la commission européenne analyse les impacts de l'élévation du niveau de la mer en fonction des systèmes de protection et de gestion du littoral.

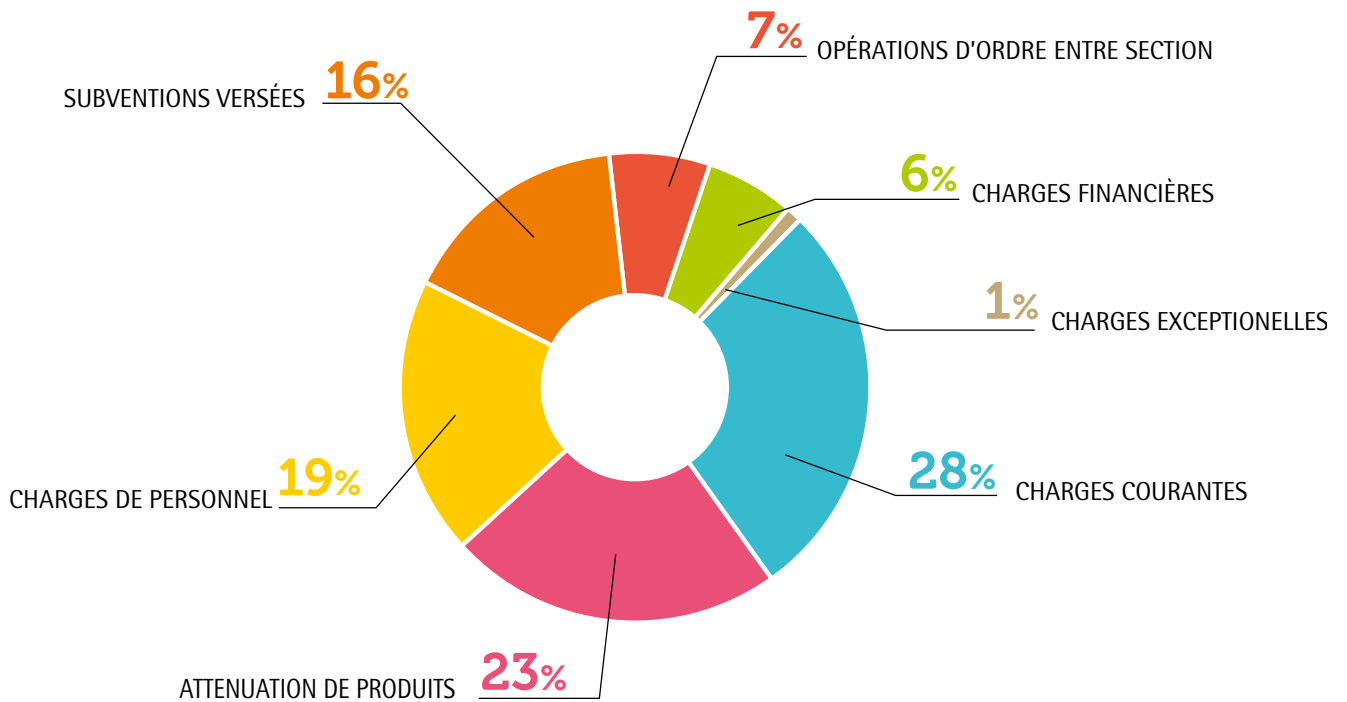


Le budget est divisé en deux parties principales : la section de fonctionnement qui comprend toutes les dépenses courantes et la section d'investissement qui prend en compte l'achat de matériel, la construction d'équipements nouveaux... Il existe également des budgets annexes.

# les finances

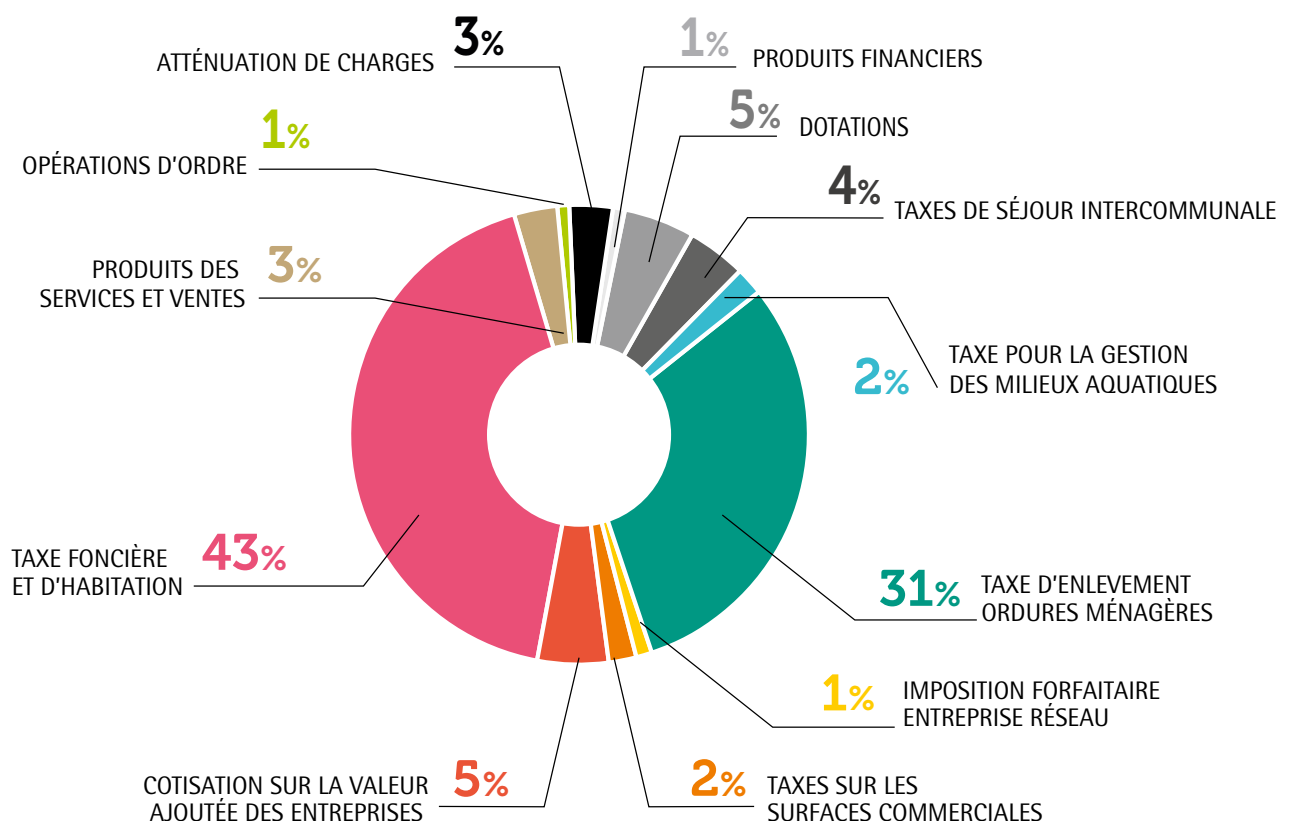
## Dépenses 2020

Compte administratif du budget principal



## Recettes 2020

Compte administratif du budget principal



## Comptes administratifs 2020

### Budget principal

	Dépenses	Recettes
Investissement	9 776 762,76€	8 633 686,23€
Fonctionnement	19 199 213,14€	21 100 058,78€

### Budgets annexes consolidés\*

	Dépenses	Recettes
Investissement	3 499 523,63€	1 559 033,03€
Fonctionnement	2 336 133,66€	4 449 852,96€

\* Pépinière et Hôtel d'entreprises la Ruche, Zones d'activités économiques, Activités commerciales des sites patrimoniaux, Service Public d'Assainissement Non Collectif, Assainissement Collectif (La Barre-de-Monts, Le Perrier, Notre-Dame-de-Monts, Soullans, Saint-Jean-de-Monts et Station des 60 bornes)

## Orientations 2020-2021

### Trois axes :

#### • Ne pas augmenter la fiscalité locale

En 2019 et 2020, les taux de fiscalité locale ont été maintenus identiques aux taux de l'année 2018. La collectivité a pour objectif de continuer la stabilisation de la fiscalité pour les ménages et les entreprises en 2021. Cette stabilité des taux a été portée par la dynamique des bases fiscales ainsi que par la capacité amplifiée en 2021 d'améliorer l'autofinancement et les possibilités de co-financements dans le cadre du plan de relance. Ces possibilités permettent d'envisager un niveau d'investissement élevé en limitant le recours à l'emprunt.

#### • Une gestion active de la dette

Le déstockage d'encours de dette s'est poursuivi en 2020, engendrant une baisse du capital restant-dû de 2,8 Millions d'euros entre 2018 et 2020, soit -9,1% en 2 ans. Parallèlement, quatre emprunts ont été refinancés en 2020, pour un montant global de 3,512 Millions d'euros, au taux fixe de 0,55 %, abaissant ainsi le taux moyen de la dette de 44 points de base entre 2019 et 2020. Le différentiel entre les intérêts des emprunts quittés et ce nouvel emprunt de refinancement représente ainsi une économie de l'ordre de 500 000 euros, étalée sur les 12 prochaines années (contre une durée résiduelle totale de 14 ans, pour les 4 emprunts refinancés).

#### • Investir pour développer l'attractivité du territoire

Malgré le contexte particulier de l'année 2020, les ambitions de la Communauté de Communes en matière de développement de son territoire ont été maintenues. Les travaux programmés se sont poursuivis, pour atteindre un niveau d'équipement supérieur à 4,2 Millions d'euros sur le seul budget principal 2020, contre 2,6 Millions en 2019 et 2 Millions en 2018. Ces actions 2020 contribuent au rayonnement et à l'attractivité du territoire (Station trail, station marche nordique, modernisation des dispositifs de commercialisation, CLEA, Micro-Folie, investissements dans les digues et bâtiments affectés à divers services publics de proximité, Maison France Services...).

Les actions 2021 prolongeront sur l'ensemble du territoire : les aides économiques directes, la politique environnementale, le tourisme durable, le domaine de la santé, la modernisation numérique et la mobilité.

## Les principaux investissements en 2020



**131 941 €<sup>TTC</sup>**

TRANSITION ÉNERGÉTIQUE,  
LOGEMENT ET MOBILITÉ



**526 130 €<sup>TTC</sup>**

PRÉSERVATION ET VALORISATION  
DES MILIEUX NATURELS



**2 708 518 €<sup>TTC</sup>**

REMISE AUX NORMES DES STATIONS D'ÉPURATION ET  
DE TRAVAUX SUR LES RÉSEAUX D'ASSAINISSEMENT



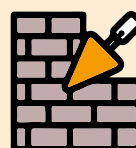
**201 303 €<sup>TTC</sup>**

MODERNISATION ET ACCOMPAGNEMENT  
NUMÉRIQUE DU TERRITOIRE



**1 650 665 €<sup>TTC</sup>**

INFRASTRUCTURES ROUTIÈRES ET RESEAUX



**715 856 €<sup>TTC</sup>**

TRAVAUX D'EXTENSION DU SIÈGE SOCIAL ET  
DU CENTRE TECHNIQUE INTERCOMMUNAL

# les ressources humaines

## Carte d'identité des agents

### Les effectifs

**92**

AGENTS

**3\***

SAISONNIERS

**4**

ARRIVÉES

↔ **9**

DÉPARTS

Mouvement du personnel en 2020



**59%**

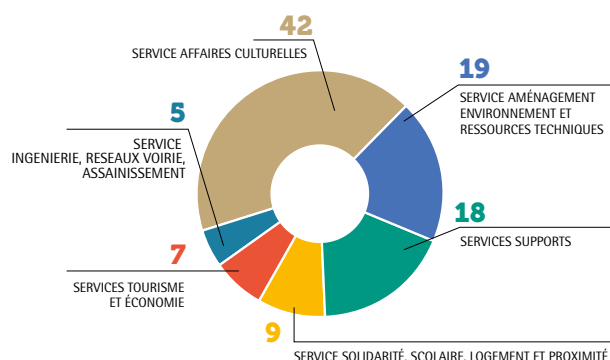


**41%**

Répartition femmes / hommes

\* Baisse des recrutements de saisonniers du fait de la crise sanitaire. Redeploiement des personnels sur les sites patrimoniaux et diffusion

## Répartition des agents permanents



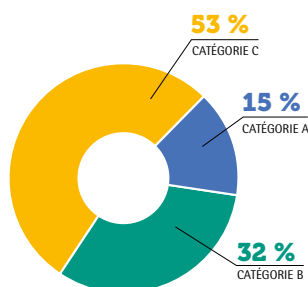
Moyenne d'âge

**44**

ANS

pour une moyenne nationale de 47 ans

## Cohérence de la structure, des missions et du management



La fonction publique est répartie en différentes catégories :

- La catégorie A correspond aux cadres de direction, qui ont des fonctions de conception des politiques publiques en accompagnement des élus, d'expertise et de management d'équipe ;
- La catégorie B correspond à l'encadrement intermédiaire, avec des fonctions d'application des politiques publiques ;
- La catégorie C correspond aux fonctions d'exécution et de réalisation des missions de service public au quotidien.

## Formation des agents

Tout au long de leur vie professionnelle, les agents sont formés à leurs différents métiers. Le Centre national de la fonction publique territoriale (CNFPT) conçoit et dispense une partie de ces formations. Quelques exemples en 2020 :

- La fabrication numérique d'objets culturels, connectés, ludiques
- Des robots à la maternelle : Beebot au service des apprentissages
- Habilitation électrique BS-BE
- Initiation Word
- Les fondamentaux de la fonction publique
- Les outils juridiques et financiers utilisés dans les relations entre collectivités et associations
- Régime de retraite : comparaisons, complémentarité et imbrications
- Les discriminations : comprendre pour agir
- Construction des réseaux d'assainissement – Mise en œuvre et suivi de chantier
- L'organisation de son service au quotidien



**39%**

DES AGENTS PERMANENTS ONT BÉNÉFICIÉ DE FORMATION

(93% EN 2019 – Baisse expliquée par la crise sanitaire)



**93.5 JOURS**

NOMBRE DE JOURS DE FORMATION POUR 92 AGENTS

## Le dialogue social : Comité Technique et Comité d'Hygiène de Sécurité et des Conditions de Travail

Le Comité Technique (CT) émet un avis sur :

- l'organisation et le fonctionnement des services ;
- les grandes orientations relatives aux effectifs, emplois, compétences ;
- la formation, l'insertion et la promotion de l'égalité professionnelle ;
- les sujets d'hygiène, de sécurité et des conditions de travail ;
- les aides à la protection sociale complémentaire (prévoyance, santé).

Le Comité d'Hygiène de Sécurité et des Conditions de Travail (CHSCT) a pour mission de contribuer à la protection de la santé physique et mentale des agents, à leur sécurité au travail et à l'amélioration de leur conditions de travail. Il veille également à l'observation

des prescriptions légales en matière d'hygiène, de sécurité et de santé au travail.

Il est consulté pour :

- analyser et promouvoir la prévention des risques professionnels ;
- proposer des actions de prévention du harcèlement moral et sexuel ;
- procéder à des visites des locaux des différents services
- enquêter à l'occasion de chaque accident du travail, de service, maladie professionnelle ;
- donner un avis sur les projets d'aménagement de locaux et postes de travail ;
- donner un avis sur les mesures de reclassement et d'aménagement de poste.

### LES RÉALISATIONS 2020

8 réunions de Comité de suivi des conditions de travail avec le CT et le CHSCT portant sur :

- Réorganisation des locaux : annexe MDI, la Ruche et la Folie
- Aménagement de la MDI2 et MISAP et présentation de la mission ergonomie
- Mise en place du télétravail
- Retour sur la gestion de la crise sanitaire
- Modification du tableau des effectifs
- Présentation des Lignes Directrices de Gestion en ressources Humaine

## La démarche Qualité de Vie au Travail (QVT) et la communication interne

La démarche Qualité de Vie au Travail se développe au quotidien à travers différents axes, comme la culture managériale ou la culture d'entreprise. Elle fait aussi l'objet d'un projet *Vivre ensemble* et d'une attention portée à la communication interne.

### LA COMMUNICATION INTERNE

La communication interne est un levier indispensable pour s'assurer de la diffusion des informations de la collectivité à l'ensemble du personnel pour qu'ils deviennent ambassadeurs de la communication externe de la collectivité.

### Les réalisations 2020

- Process d'accueil complet des nouveaux agents
- Une newsletter interne « La Libellule » : 18 exemplaires en 2020 en raison de l'actualité COVID (en version numérique)
- Pendant la période des confinements : 7 newsletters spéciales confinement pour maintenir le lien entre les collaborateurs et informer les agents de la vie des services, des dernières mesures prises par la collectivité, des informations Ressources Humaines



### BIEN VIVRE ENSEMBLE

Le programme bien vivre ensemble participe au partage des savoir-faire et des compétences, à la promotion des outils et des pratiques innovantes et au développement de la cohésion et du travail d'équipe.

### Les réalisations 2020

En 2020, seulement 4 thèmes ont pu avoir lieu en raison de la crise sanitaire :

- Opération "Défi mobilité en Pays de Loire" : classement de la CDC en 3e position sur 60 structures grâce à un taux de participation de 30%, soit 41 agents ! Economie de 492,68 kg de CO2 soit 1 vol A/R Paris-Copenhague.
- La conduite du changement
- La sophrologie
- Le Qi Gong



En 2020, la collectivité a fait face à la crise sanitaire en adoptant un plan pandémie. Elle a dû s'adapter afin de maintenir le service public rendu à la population. Au sein des équipes, une importante réorganisation du travail s'est mise en place (développement du télétravail, investissement matériel informatique, nouveaux outils collaboratifs...) afin de garantir une continuité des activités.

# Organisation du travail : s'adapter face à la crise

## LES RÉALISATIONS 2020

### Dispositif de « travail à distance » :

- Contrat d'engagement entre chaque travailleur à distance, le responsable hiérarchique et la direction
- Attestation sur l'honneur engageant les collaborateurs à pratiquer le « travail à distance » et attestant que les installations de leur domicile étaient adaptées (téléphone, accès internet). Pour rappel, le cadre de mise en œuvre du télétravail ne s'apparente pas au « travail à distance » imposé par la situation de crise sanitaire.

### Équipement informatique principal et de sécurité

- Le pare-feu a été remplacé afin d'autoriser chaque travailleur à distance à se connecter aux ressources professionnelles depuis son domicile. Montant de l'opération : 8 112 € TTC
- Remplacement/mise à niveau des postes informatiques (juillet à octobre 2020) :
  - Mise à niveau (mémoire, disque dur, système d'exploitation) de 33 ordinateurs
  - Remplacement de 31 ordinateurs fixes par des ordinateurs portables adaptés au métier de chacun.
 Au total, 80 % du parc « ordinateurs » a été impacté par cette opération - Montant total d'opération 55 400 € TTC

- Raccordement à la fibre optique (septembre 2020) Débit contractualisé : 100 Mbits. Abonnement annuel : 7 372 € TTC
- Déploiement des outils collaboratifs Microsoft (Décembre 2020 – T3 2021) Mise à niveau des serveurs de messagerie afin de pouvoir profiter des outils collaboratifs et visioconférence. Montant total de l'opération :
  - Investissement : 30 964 €
  - Coût de fonctionnement annuel : 20 000€
- Achat de smartphones : augmentation du parc de smartphone de 56 % (51 téléphones en janvier 2020 contre 80 en janvier 2021) et augmentation du nombre de lignes téléphoniques en conséquence.
- Validation d'une charte définissant les modalités du télétravail, le 9 décembre en CT CHSCT et le 11 décembre en conseil communautaire.



## LES RÉSULTATS 2020

Le 17 mars 2020, suite aux annonces gouvernementales liées à la crise sanitaire, la collectivité a dû s'adapter à un nouveau mode d'organisation : le travail à distance.

- 79 % des agents étaient en travail à distance
- 9 % en présentiel
- 12 % en autorisation spéciale d'absence (Agent d'entretien des locaux, Agent technique polyvalent, Maître-Nageur Sauveteur, Enseignant artistique, Agent de diffusion)
- Poursuite du travail des Commissions et des services par l'utilisation intensives de visioconférence

## PERSPECTIVES 2021-2022

- Transformation de l'infrastructure téléphonique - Montant estimatif : 17 000€ TTC. De ce marché découlera la transformation des outils de communication, facilitant et optimisant le télétravail des agents
- Outil d'uniformisation des signatures électroniques
- Mise en place d'un intranet et d'outils collaboratifs (Teams, Onedrive, Share-point etc...)
- Consolidation de la sécurité informatique
- Financement d'appels à projet pour la transition numérique
- Sécurisation des réseaux

En 2020, avec la crise sanitaire et les deux confinements, la communication a joué un rôle crucial, auprès de la population mais aussi des agents de la collectivité. Les outils et les pratiques ont connu de profonds changements qui ont demandé souplesse, adaptation, formation et créativité.

# La communication

## COMMUNICATION DE CRISE

### Les objectifs 2020

- Informer la population
- Sensibiliser la population aux mesures sanitaires
- Relayer les informations de la vie quotidienne des habitants pendant les confinements
- Divertir les habitants le temps des confinements - partage de contenus sur les réseaux sociaux

### Les réalisations 2020

- Développement des outils numériques
- Administration quotidienne des réseaux sociaux (Facebook, Instagram, Linked In, Twitter) et des sites internet.
- Création d'une newsletter culturelle afin de maintenir le lien avec les usagers
- Développement de la communication interne (mailing, newsletter)
- Développement de la vidéo (souvent pour pallier à l'annulation d'évènement)

### Les résultats 2020

- + 11% de personnes nous suivent sur les réseaux sociaux : 10 108 personnes sur nos 5 pages Facebook (+ 1 028 personnes),
- + 23 % de fréquentation sur le site web principal par rapport à 2019
- 18 newsletters internes
- 16 vidéos réalisées notamment des sites patrimoniaux (+ 45 % par rapport à 2019)

### Perspectives 2021-2022

- Poursuivre le développement des outils numériques (vidéo, newsletter, réseaux sociaux)
- Faciliter la recherche d'information et les démarches des usagers (dématérialisation, optimisation des sites web, paiement en ligne)
- Mise en place d'une politique de gestion de la relation usager
- Réunir les communicants du territoire afin de mieux coordonner les informations à transmettre aux habitants



## COMMUNICATION AUX ÉLUS

### Les réalisations 2020

- Accueillir et intégrer le nouveau conseil communautaire
- Faciliter la gestion du temps des élus
- S'appropriier les projets
- Faciliter l'accès à l'information
- Associer et co-produire avec les élus, les services et la population

### Les résultats 2020

- Organisation d'une soirée d'accueil des élus
- Mise en place d'un planning de réunions récurrentes, outils professionnels (Microsoft 365), SMS groupés, calendrier partagé
- Création d'une newsletter spéciale élus avec interviews vidéos d'élus
- Mise en place d'une plateforme collaborative e-Pleiade
- Envoi d'une revue de presse numérique hebdomadaire

### Perspectives 2021-2022

- Mise en place de séminaires de l'intercommunalité, et de conférences territoriales à destination de l'ensemble des élus



# contacts

---

## Services intercommunaux

### Siège de la Communauté de Communes

Services : administratif, transport, logement, affaires culturelles, sociales, scolaires et associatives.

02 51 58 07 89

info@omdm.fr

46, place de la Paix - CS 10721  
85167 Saint-Jean-de-Monts

Ouverture :

- lundi : fermé
- mardi et jeudi : de 9 h à 12 h 30 et de 14 h à 17 h
- mercredi : fermé
- vendredi : de 9 h à 12 h 30 et de 14 h à 17 h

### Déchèterie intercommunale

Route de Beauvoir-sur-Mer  
85550 La Barre-de-Monts

Ouverture du lundi au samedi de 9 h à 12 h et de 14 h à 18 h  
Fermée les jours fériés

### Centre technique intercommunal

Services : environnement, collecte des déchets, animaux errants, voirie, assainissement.

02 51 59 98 90

accueil.cti@omdm.fr

10, rue des Chevilles

Z.A. du Clousis

85160 Saint-Jean-de-Monts

### Vibrato conservatoire à rayonnement intercommunal

02 51 59 54 39

cri-vibrato@omdm.fr

4, rue de la Plage

85160 Saint-Jean-de-Monts

### Réseau intercommunal des bibliothèques

02 51 58 07 89

### Sites patrimoniaux intercommunaux

02 51 93 84 84

Le Daviaud - Biotopia - Kulmino

Musée Charles Milcendeau -

Déambul

### Musée Numérique Micro-Folie

06 07 22 00 33

### Pépinière et hôtel d'entreprises La Ruche

02 51 60 89 50

laruche@omdm.fr

Z.A. du Petit Brandeau

85300 Le Perrier

### La Folie

Service

développement économique

02 51 59 87 99

www.lafolie.fr

Palais des Congrès Odyssée

2 bis, avenue de l'Île de France

85160 Saint-Jean-de-Monts

### Centre aquatique Océabul

02 28 11 00 00

Place de l'Europe

85160 Saint-Jean-de-Monts

### Office de Tourisme Intercommunal

- Saint-Jean-de-Monts

02 72 78 80 80

- Bureau d'information touristique de Notre-Dame-de-Monts

02 51 58 84 97

- Bureau d'information touristique de La Barre-de-Monts

02 51 68 51 83

- Bureau d'information touristique de Soullans (juillet-août)

06 63 85 48 07

### SPL Océan-Marais de Monts Tourisme

Palais des congrès Odyssée

Esplanade de la Mer

85160 Saint-Jean-de-Monts

02 51 59 87 99

Président : Pascal DENIS

### Relais Assistantes Maternelles Intercommunal

02 51 59 88 38

Permanences dans les 5 communes du territoire, sur rendez-vous.

## Autres services

### Syndicat Mixte de la Baie de Bourgneuf

35 ter, rue des Sables

85230 Beauvoir-sur-Mer

02 51 39 55 62

Délégués communautaires :

Miguel CHARRIER, Pascal

DENIS, Raoul GRONDIN,

Rosiane GODEFROY

### ADIL de la Vendée

143, boulevard Aristide Briand

85000 La Roche-sur-Yon

02 51 44 78 78

### ESNOV Pays de Monts

25, rue du Général de Gaulle

85160 Saint-Jean-de-Monts

02 51 59 36 42

esnouvpaydemonts@esnouv.fr

Délégué communautaire :

Miguel CHARRIER

### IVCO

Initiative Vendée Centre Océan

Pépinière d'entreprises

8, rue René Coty - BP 747

85018 La Roche-sur-Yon

02 51 94 59 31

contact@initiative-

vendeecentreocéan.fr

Déléguée communautaire :

Miguel CHARRIER

### HATEIS Habitat

M. Thomas JAUDEAU

7, impasse Thalès

85000 La Roche-sur-Yon

02 51 36 82 63

thomas.jaudeau@hateis.fr

### La Passerelle

Centre d'aide sociale

29, boulevard du Maréchal

Leclerc

85160 Saint-Jean-de-Monts

02 51 59 35 90

Délégués communautaires : Pascal

DENIS, Miguel CHARRIER,

Jacqueline THOUZEAU, Rosiane

GODEFROY, Martine AURY

### Mission Locale Vendée Atlantique

29, boulevard du Maréchal

Leclerc

85160 Saint-Jean-de-Monts

02 51 26 96 18

Délégués communautaires :

Rosiane GODEFROY, Miguel

CHARRIER, Dominique

LAMBERT, Jean-Marc RELET

### Office National des Forêts

11, allée Forestière

85160 Saint-Jean-de-Monts

02 51 58 60 83

### SAMSAD

Service d'accompagnement médico-social à domicile

Maison Départementale des

Solidarités et de la Famille

10, rue Jean Launois

85160 Saint-Jean-de-Monts

02 51 58 21 57

cms.stjeandemonts@vendee.fr

## SAUR

71, rue du Commerce  
85033 La Roche-sur-Yon Cedex  
02 51 37 01 09

## SCOT Nord-Ouest Vendée

Syndicat Mixte Marais Bocage Océan  
1 boulevard Lucien Dodin- BP 337  
85303 Challans cedex  
02 51 93 56 73

**Délégués communautaires :** Véronique LAUNAY, Rosiane GODEFROY, Raoul GRONDIN, Pascal DENIS, Jean-Michel ROUILLÉ, Miguel CHARRIER

## SYDEV

Syndicat Départemental d'Energie et d'équipement de la Vendée

3, rue du Maréchal Juin  
CS 80040  
85036 La Roche-sur-Yon Cedex  
02 51 45 88 00

**Délégué communautaire :** Jean-Michel ROUILLÉ

## TRIVALIS

31, rue de l'Atlantique  
CS 30605  
85015 La Roche-sur-Yon  
02 51 45 14 51

contact@trivalis.fr

**Délégués communautaires :** Jean-Michel ROUILLÉ, Joëlle CHAIGNEAU, Miguel CHARRIER

## Vendée des Iles

46, Place de la Paix -CS10721  
85167 Saint-Jean-de-Monts  
02 51 58 07 89

**Conseillers Communautaires :**

Rosiane GODEFROY, Véronique LAUNAY, Nadine PONTREAU, Miguel CHARRIER, Jean-Michel ROUILLÉ, Jean-Marc RELET, Pascal DENIS, Raoul GRONDIN, Dominique LAMBERT, Martine GIRARD, Grégory JOLIVET, Céline VRIGNAUD, Laure

BURGAUD, Joëlle CHAIGNEAU, Jacqueline CARIOU-THOUZEAU, Bénédicte ROLLAND, Martine AURY, Daniel LAIDIN, Béatrice BERNARD, Amélie RIVIÈRE

## Vendée Numérique

123, boulevard Louis Blanc - Hall 2  
85000 La Roche-sur-Yon  
02 51 44 20 40

## Mairies du territoire

### Mairie de La Barre-de-Monts

34, route de Saint-Jean-de-Monts  
85550 La Barre-de-Monts  
02 51 68 52 31

**Maire :** Pascal DENIS

**Conseillers Communautaires :** Pascal DENIS, Joëlle CHAIGNEAU, Bénédicte ROLLAND, Martine GIRARD

**Directeur Général des Services :** Emmanuelle Éluard

### Mairie de Le Perrier

1, place de la Mairie  
85300 Le Perrier  
02 51 68 09 05

**Maire :** Rosiane GODEFROY

**Conseillers Communautaires :** Rosiane GODEFROY, Yannick CHAUVIN, Béatrice BERNARD

**Secrétaire Générale :** Nelly BOUTIN

### Mairie de Notre-Dame-de-Monts

4, rue de La Barre-de-Monts  
85690 Notre-Dame-de-Monts  
02 51 58 83 02

**Maire :** Raoul GRONDIN

**Conseillers Communautaires :** Raoul GRONDIN, Martine AURY, Dominique LAMBERT, Daniel LAIDIN

**Directeur Général des Services :** Arnaud THIBAUD

## Mairie de Saint-Jean-de-Monts

18, rue de la Plage  
85160 Saint-Jean-de-Monts  
02 51 59 97 00

**Maire :** Véronique LAUNAY

**Conseillers Communautaires :** Véronique LAUNAY, Miguel CHARRIER, Virginie BERTRAND, Gérard MILCENDEAU, Nadine PONTREAU, Alain ROUSSEAU, Marie BERNADEN, Bruno LEROY, Céline VRIGNAUD, Grégory JOLLIVET, Laure BURGAUD, Yves MATHIAS, Jean-Pierre ÉVEILLÉ, Amélie RIVIÈRE

**Directeur Général des Services :** Maud MALIDIN

## Mairie de Soullans

Rue de l'Océan  
85300 Soullans  
02 51 68 00 24

**Maire :** Jean-Michel ROUILLÉ

**Conseillers Communautaires :** Jean Michel ROUILLÉ, Jean-François CHOUIN, Anne-Douceline GUILLET, Jacqueline CARIOU THOUZEAU, Louis-Marie GUILBAUD, Jean-Marc RELET, Myriam ROUXEL

**Directeur Général des Services :** Florian DIAZ

## Rapport d'Activité 2020

Rapport édité par la Communauté de Communes Océan-Marais de Monts - Tirage : 225 exemplaires

Directeur de la publication : Véronique LAUNAY

Rédacteur en chef : Pascal MAUVOISIN - Rédaction : les services de la Communauté de Communes - Crédits Photos : Aurélie BARRÉ, Pierre BONNEAU, Julie DESPREZ, Élise CANTIN, Valentin JUGE, Carole FUNCK, Alice HERBRETEAU, Fred LAMBERT, Céline PERRAU, Fabien POTEL, Louis-Marie PRÉAU, Gwenola BONNIN, Kite aerial photo by Sue Storey, Fotolia, Cabinet Vallée Architecture, Solutions Drone, Océan-Marais de Monts, Office de Tourisme Intercommunal, Mairie de Saint-Jean-de-Monts, SEML Saint-Jean-Activités

Création maquette : Graphitti Communication - Mise en page : service communication - Impression : Offset 5.

Communauté de Communes Océan-Marais de Monts : 46, place de la Paix - CS 10721- 85167 Saint-Jean-de-Monts cedex

Tél : 02 51 58 07 89 - E-mail : info@omdm.fr - Site web : www.omdm.fr

